



**direction
départementale des
Territoires et de la
Mer du Nord**

PREFECTURE DU NORD

**Service
Études
Planification &
Analyses
Territoriales
Cellule Gestion &
Valorisation de
Données**

CAHIER DES CONTRIBUTEURS

**62 Boulevard de
Belfort
CS 90007
59042 Lille cedex
téléphone :
03.28.03.83.00
télécopie :
03.28.03.83.01
mél. www.nord.developpement-durable.gouv.fr**

ÉLÉMENTS COMMUNIQUES PAR:

- LES SERVICES DE L'ÉTAT, COLLECTIVITÉS LOCALES, ÉTABLISSEMENTS PUBLICS
- LES CONCESSIONNAIRES DE SERVICES OU DE TRAVAUX PUBLICS
- LES ENTREPRISES PRIVÉES EXERÇANT UNE ACTIVITÉ D'INTÉRÊT GÉNÉRAL

Courrier arrivé SUCT	
Le 30 OCT. 2017	
ADS	
GVD	
AST	
S...	
T...	
Pour s...	
Pour info...	
Visa	U



Monsieur le Préfet
Direction départementale des
territoires et de la mer
Service urbanisme et connaissances des
territoires
62 Boulevard de Belfort
CS 90007
59042 Lille Cedex

N/Réf : DCRID/SVD/MR119402
Affaire suivie par Martine Rymek

Objet : Révision du PLU de Cantaing sur Escaut
V/Réf : Frédéric Lasseron

Douai, le 24 OCT. 2017

Monsieur le Préfet,

Suite à votre courrier du 11 septembre 2017 concernant la révision du PLU de la commune de Cantaing sur Escaut, les services de l'Agence de l'Eau Artois-Picardie souhaitent attirer votre attention sur les problématiques de gestion des eaux dans le cadre de l'élaboration de ce document d'urbanisme.

Le code de l'urbanisme instaure une obligation de compatibilité des documents d'urbanisme avec le SDAGE et le SAGE. En effet, les PLU en l'absence de SCOT, doivent être compatibles avec « les orientations fondamentales d'une gestion équilibrée de la ressource en eau et les objectifs de qualité et de quantité des eaux définis par les schémas directeurs d'aménagement et de gestion des eaux » et « les objectifs de protection définis par les schémas d'aménagement et de gestion des eaux ». Le SDAGE 2016-2021 du bassin Artois-Picardie, qui a fait l'objet d'un arrêté préfectoral le 23 novembre 2015, est disponible sur notre site internet : www.eau-artois-picardie.fr/sdage.

Dans le cadre de son élaboration, le PLU de la commune de Cantaing sur Escaut devra tenir compte en particulier :

- des eaux pluviales qui devront faire l'objet d'une gestion au travers de techniques alternatives au ruissellement (disposition A-2.1) ;
- de la limitation du retournement des prairies et du maintien des éléments fixes du paysage (disposition A-4.3) ;
- d'adapter les rejets de polluants aux objectifs de qualité du milieu naturel (disposition A-11.1) ;
- de mesures à mettre en place pour éviter l'implantation d'habitations légères de loisirs dans le lit majeur des cours d'eau (disposition A-9.1) ;
- des zones à dominantes humides du SDAGE (disposition A-9.2) dont l'échelle d'utilisation est le 1/50000^{ème} et dont l'inventaire est consultable sur le site internet de l'agence de l'eau : www.eau-artois-picardie.fr/cartotheque-dynamique ainsi que les inventaires des SAGE et faire en sorte que leur maintien et restauration soient assurés (disposition A-9.4 et A-9.5) ;
- de maîtriser les rejets de micropolluants des établissements industriels ou autre vers les ouvrages d'épuration des agglomérations (disposition A-11.2) ;
- d'éviter d'utiliser des produits toxiques (disposition A-11.3) ;
- de réduire à la source les rejets de substances dangereuses (disposition A-11.4) ;
- de mettre en regard les projets d'urbanisation avec la ressource en eau et les équipements à mettre en place (disposition B-2.2) ;

- de la préservation du caractère inondable de zones prédéfinies (disposition C-1.1) ;
- de préserver et restaurer des zones naturelles d'expansion de crues (disposition C-1.2) ;
- d'éviter d'aggraver les risques d'inondations (disposition C-2.1) ;
- de privilégier le ralentissement dynamique des inondations par la préservation des milieux dès l'amont des bassins versant (disposition C-3.1) ;
- de préserver le caractère naturel des annexes hydrauliques dans les documents d'urbanisme (disposition C-4.1).

En complément, nous vous informons de la présence de périmètres de protection de captages dans le secteur d'étude.

Nous vous invitons également à vous rapprocher de l'animatrice du SAGE Escaut (Audrey LIEVAL, Tel : 03.27.25.64.61 - E-mail : audrey.lieval@sm-escaut.fr) sur lequel le secteur d'étude se situe. Des données complémentaires peuvent être disponibles et valorisées pour une meilleure prise en compte des enjeux environnementaux.

D'autre part, nous souhaiterions recevoir l'arrêt de projet de ce PLU. Merci de l'adresser à l'attention de Géraldine Aubert, experte planification et urbanisme (g.aubert@eau-artois-picardie.fr).

Enfin, sachez que l'Agence de l'eau Artois Picardie est en mesure d'accompagner financièrement les collectivités qui engagent des études, des travaux ou des actions de communication pour les thématiques telles que le traitement des eaux pluviales, la préservation des zones humides ou la maîtrise des pollutions. Pour plus d'informations, vous pouvez vous référer au site internet de l'agence de l'eau à la rubrique suivante : www.eau-artois-picardie.fr/modalix-0/.

Veuillez agréer, Monsieur le Préfet, l'expression de ma considération distinguée.

Le Directeur Général, Bertrand GALTIER
Par délégation, la chef de service



Méлина SEYMAN

Liste des annexes fournies dans ce courrier :

- Fiche descriptive de la commune de Cantaing sur Escaut

Protection des captages

- Carte des périmètres de protection des captages sur le secteur d'étude

Cette carte est réalisée à partir des données de la base de l'Agence de l'Eau Artois-Picardie et vous est fournie à titre indicatif. Pour tout complément, merci de contacter l'Agence Régionale de Santé, administration responsable des périmètres de protection.

CANTAING-SUR-ESCAUT

Carte d'identité de la commune

Code Insee	59125
Commune du bassin Artois-Picardie	Oui
Commune du littoral	Non
Type de commune	Rurale
Schéma d'aménagement et de gestion des eaux principal	SAGE ESCAUT
Commune classée en zone vulnérable selon les arrêtés du 18/11/2016 et 23/12/2016	OUI (100% de la surface de la commune)

Eaux de surface

La Directive Cadre sur l'Eau impose d'atteindre le bon état des masses d'eau (portion de cours d'eau homogène). Le SDAGE fixe des objectifs d'atteinte du bon état écologique et du bon état chimique pour chaque masse d'eau.

La commune est située sur le bassin de la masse d'eau de surface continentale : CANAL DE SAINT QUENTIN DE L'ECLUSE N° 18 LESDINS AVAL A L'ESCAUT CANALISEE AU NIVEAU DE L'ECLUSE N° 5 IWUY AVAL (code européen FRAR10).

Objectif d'atteinte de l'état écologique défini dans le SDAGE 2016-2021 : Bon potentiel 2027

Etat écologique et ses composantes en 2013-2015	Evaluation
Altérations hydromorphologiques hors CTO DCE (arrêté 2015)	Fortes
Etat biologique DCE (arrêté 2015)	Moyen
Etat ou potentiel écologique DCE (arrêté 2015)	Moyen
Etat physico-chimique DCE (arrêté 2015)	Moyen
Etat polluants spécifiques DCE (arrêté 2015)	Mauvais

L'état écologique est évalué selon les règles de l'arrêté du 25 janvier 2010, modifié le 27 juillet 2015.

Objectif d'atteinte du bon état chimique défini dans le SDAGE 2016-2021 : Bon état 2027

Etat chimique et ses composantes en 2011	Evaluation
Etat chimique DCE (directive 2008/105/CE)	Mauvais
Famille "autres polluants" de l'état chimique DCE (directive 2008/105/CE)	Mauvais
Famille "métaux" de l'état chimique DCE (directive 2008/105/CE)	Bon
Famille "pesticides" de l'état chimique DCE (directive 2008/105/CE)	Bon
Famille "polluants industriels" de l'état chimique DCE (directive 2008/105/CE)	Bon

L'état chimique est évalué à partir des règles de la directive 2008/105/CE.

Eaux souterraines

La Directive Cadre sur l'Eau impose d'atteindre le bon état des masses d'eau souterraine. Le SDAGE fixe des objectifs d'atteinte du bon état chimique et du bon état quantitatif pour chaque masse d'eau.

La commune est située sur la masse d'eau souterraine : Craie du Cambresis.

OBJECTIF : Année prévue d'atteinte du bon état qualitatif (SDAGE 2015-2021)	2027
OBJECTIF : Année prévue d'atteinte du bon état quantitatif	2015

Evaluation de l'état sur la période 2006-2011

Evaluation

Etat chimique des eaux souterraines (directive 2006/18/CE)	Mauvais
Etat quantitatif des eaux souterraines (directive 2006/18/CE)	Bon
Tendance à la hausse des concentrations en nitrate en eau souterraine	Oui

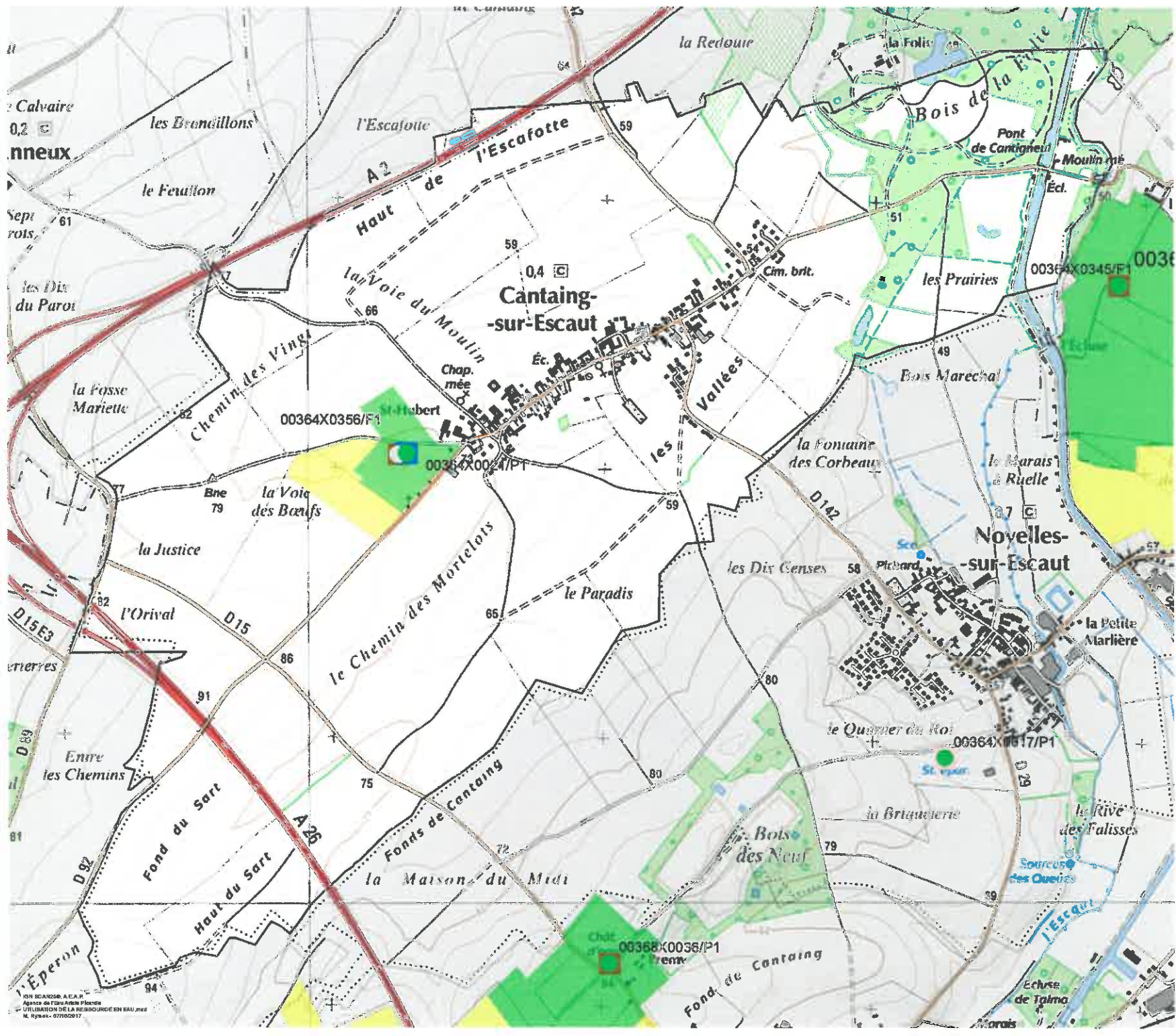
Protection de la ressource en eau potable

Liste des captages en eau potable protégés par un périmètre de protection et phase d'avancement de la procédure

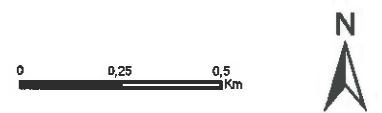
Ces informations fournies à titre indicatif et représentent l'état de la connaissance dans les bases de données de l'Agence de l'Eau Artois-Picardie à la date de l'extraction. Pour toute information complémentaire, merci de contacter l'Agence régionale de santé, organisme responsable des protections de captage d'eau potable.

Captage	Etat d'avancement de la procédure de protection	Débit annuel autorisé (m ³)	Débit horaire autorisé (m ³)	Débit journalier autorisé (m ³)	Numéro dossier (code Agence)
00364X0021/P1	DUP	54 750	15	150	N0025
00364X0356/F1	DUP	54 750	36	150	N0279

Utilisation de la ressource en eau CANTAING-SUR-ESCAUT



- ETAT DES CAPTAGES EN EAU POTABLE**
- Abandonné (fermé)
 - Actif
 - En projet
 - Perspective d'abandon
- PROTECTION DES CAPTAGES EN EAU POTABLE**
- Début consultation services
 - Engagée par convention
 - Etablissement rapport HGA
 - Premier jour d'enquête ou CDH
 - Fin de consultation
 - D.U.P
 - Publication aux Hypothèques
- PERIMETRE DE PROTECTION DES CAPTAGES**
- Périmètre immédiat
 - Périmètre rapproché
 - Périmètre éloigné
 - Non renseigné





PREFECTURE DU NORD

Direction Départementale des
Territoires et de la Mer

Service Urbanisme et
Connaissance des Territoires

Cellule Gestion et Valorisation des Données

DEMANDE D'ASSOCIATION

OBJET : Révision du PLU de CANTAING SUR ESCAUT

*Nom du service : **A préciser obligatoirement***

Agence de l'eau Artois Picardie
200 rue Marceline - BP 80818
59508 Douai cedex

Nom de la personne référente et coordonnées:

Géraldine Aubert – Service Planification et Programmes
g.aubert@eau-artois-picardie.fr

Demande l'association à l'étude citée en objet :
(renseigner un des cadres ci-dessous)

OUI

NON

Document à retourner, **rapidement**, après l'avoir complété à :

M. le Directeur Départemental des Territoires et de la Mer
S.U.C.T./ G.V.D.
62, Boulevard de Belfort
CS 90007
59042 LILLE Cedex

Sujet : [INTERNET] Mr Lasseron

De : "> LIPKA, Daniel (par Internet)" <daniel.lipka@airliquide.com>

Date : 18/09/2017 13:52

Pour : ddtm-suct-pac@nord.gouv.fr

Bonjour,

J'ai bien reçu votre demande du 11-09-2017, concernant la révision du PLU et de la constitution du PAC de la commune de CANTAING SUR ESCAUT, j'evous informe que nous n'avons aucun ouvrage sur cette commune.

Bien cordialement.

Daniel LIPKA
Technicien canalisation
Domanial Nord France



Air Liquide France Industrie
rue Ariane
59119 WAZIERS
tel. : +33 .03 27 92 91 13
mob. : +33 .06 12 98 99 88



Marie FELIX
Chargée de réglementation
Orange
UPR Nord Est
BP 88007
21080 Dijon Cedex 9
03 90 31 40 33
uprne.artquaranteneuf@orange.com



Direction Départementale des Territoires et de la Mer
Service Urbanisme et Connaissance des Territoires
À l'attention de **M. Frédéric LASSERON**
62 Boulevard de Belfort
CS 90007
59042 LILLE CEDEX

Dijon, le 13 septembre 2017

Objet : Révision du PLU de la commune de CANTAING SUR ESCAUT

Monsieur,

Dans le cadre de la concertation visée aux articles L 300-2 et L 123-6 du code de l'urbanisme, j'accuse réception de votre courrier concernant la révision du PLU de la commune de Cantaing sur Escaut.

Nous portons à votre attention les références du site de l'ANFR qui vous permettra de trouver l'ensemble des éléments concernant votre demande via le lien internet ci-dessous :

<https://www.cartoradio.fr/cartoradio/web/>

Les dispositions légales relatives aux réseaux de communications électroniques me conduisent à vous faire part des observations d'Orange ci-dessous :

Servitudes :

Les articles L48, L54 à L56.1, L57 à L62.1 du code des postes et communications électroniques (CPCE) instituent un certain nombre de servitudes attachées aux réseaux de communications électroniques.

Les services de la Préfecture doivent vous communiquer, si elles existent sur le territoire de votre commune, les éventuelles servitudes d'utilité publique mentionnées ci-dessus

Ces servitudes sont également consultables par tous sur le site de l'ANFR (Agence Nationale des Fréquences Radio), y compris par la Mairie.

Droit de passage sur la DPR :

Orange est en charge de la fourniture du service universel sur l'ensemble du territoire national et bénéficie en tant qu'opérateur de réseaux ouverts au public d'un droit de passage sur le domaine public routier.

L'article L47 du CPCE qui institue ce droit de passage mentionne en effet que « L'autorité gestionnaire du domaine public routier doit prendre toutes dispositions utiles pour permettre l'accomplissement de l'obligation d'assurer le service universel. Elle ne peut faire obstacle au droit de passage des opérateurs autorisés qu'en vue



d'assurer dans les limites de ses compétences, le respect des exigences essentielles, la protection de l'environnement et le respect des règles d'urbanisme ».

Dès lors, le PLU ne peut imposer d'une manière générale à Orange une implantation en souterrain des réseaux sauf à faire obstacle au droit de passage consacré par la disposition susvisée. Dans son arrêt Commune de La Boissière (20/12/1996) le Conseil d'Etat a ainsi sanctionné une interdiction générale des réseaux aériens édictée par le POS.

En conséquence, Orange s'opposera, le cas échéant, à l'obligation d'une desserte des réseaux téléphoniques en souterrain sur les zones suivantes :

- Zones à Urbaniser identifiées AU
- Zones Agricoles identifiées A
- Zones Naturelles identifiées N

En effet, seules les extensions sur le Domaine Public en zone Urbaine ou dans le périmètre des sites classés, ou espaces protégés sont susceptibles de faire l'objet d'une obligation de mise en souterrain.

De la même façon l'interdiction générale d'installer des antennes relais sur l'intégralité du territoire de référence constituerait une disposition abusive ;

Par ailleurs, il convient également de rappeler que les aménagements publics dans le cadre des zones à aménager pour répondre aux besoins des futurs usagers et habitants en termes de réseaux de communication électronique peuvent être à la charge des aménageurs.

Enfin, il appartient au bénéficiaire d'un permis de construire d'aménager, ou de lotir de prendre en charge la réalisation de tous travaux nécessaires à la viabilité et à l'équipement de la construction, du terrain aménagé ou du lotissement en ce qui concerne les réseaux de communications électroniques. Le PLU doit en conséquence veiller à prise en compte de l'article L332-15 du code de l'urbanisme.

Je reste à votre disposition pour tout renseignement complémentaire, et je vous prie de croire, Monsieur, à l'assurance de ma considération distinguée.

Didier CHAUMAT
Responsable Réglementation

- Le plan papier sur fond IGN de votre commune sur lequel sont représentées les SUP des ouvrages de transport de gaz naturel et dans lesquelles tout projet d'urbanisme est à nous adresser le plus en amont possible

Pour tout renseignement complémentaire, nous vous remercions de prendre contact avec l'Interlocuteur indiqué en en-tête.

Nous restons à votre disposition et vous prions d'agr er, Monsieur, l'expression de nos salutations les meilleures.

Patrice DUBOURG

Responsable du D partement Maintenance,

Donn es et Travaux Tiers

PD-MC


FICHE DE PRESENTATION DES OUVRAGES IMPACTANT LE TERRITOIRE DE VOTRE COMMUNE ET LES COORDONNEES de GRTgaz

Le territoire de votre commune est impacté par un ouvrage de transport de gaz naturel sous pression, exploité par la société GRTgaz, dont les caractéristiques sont explicitées dans le tableau ci-dessous.

I. COORDONNEES de GRTgaz

Pour toute information ou demande relative à cet ouvrage ou pour l'application des différentes servitudes d'utilité publique associées, il sera nécessaire de se rapprocher du service :

GRTgaz
Pôle Exploitation Nord Est
Département Maintenance Données et Travaux Tiers
Centre Travaux Tiers et Urbanisme
Boulevard de la République
BP 34
62232 Annezin
Téléphone : 03.21.64.79.29

En cas d'urgence ou d'incident sur nos ouvrages, un Numéro VERT est disponible 24h/24: **0 800 30 72 24**

II. CANALISATIONS

Canalisation traversant le territoire de votre commune

Cet ouvrage impacte le territoire de votre commune à la fois pour les servitudes d'utilité publique d'implantation et de passage et également pour les servitudes d'utilité publique d'effets (voir fiche d'information jointe sur les servitudes).

Nom Canalisation	DN (mm)	PMS (bar)
DN150-2012-TILLOY-LES-CAMBRAI-PROVILLE (CONTOURNEMENT DE CAMBRAI)	150	67.7

DN : Diamètre nominal; PMS : Pression Maximale en Service

FICHE D'INFORMATION SUR LES SERVITUDES D'UTILITE PUBLIQUE D'IMPLANTATION et DE PASSAGE

L'ouvrage indiqué dans la fiche de présentation a été déclaré d'utilité publique.

Des conventions de servitudes amiables sont signées à la pose des ouvrages avec les propriétaires des parcelles traversées.

Dans le cas général, est associée à l'ouvrage une bande de servitude, libre passage (non constructible et non plantable).

Nom Canalisation	DN (mm)	Largueur de la Bande de servitude (m)
DN150-2012-TILLOY-LES-CAMBRAI-PROVILLE (CONTOURNEMENT DE CAMBRAI)	150	6

Dans cette bande de terrain (zone *non aedificandi* et *non sylvandi*) aussi appelée « bande étroite » ou « bande de servitudes fortes », GRTgaz est autorisé à enfouir dans le sol les canalisations avec les accessoires techniques nécessaires à leur exploitation ou leur protection, à construire en limite de parcelle cadastrale les bornes de délimitation et les ouvrages de moins d'un mètre carré de surface nécessaires à leur fonctionnement et à procéder aux enlèvements de toutes plantations, aux abattages, essartages et élagages des arbres et arbustes nécessités pour l'exécution des travaux de pose, de surveillance et de maintenance des canalisations et de leurs accessoires ;

Dans cette bande, les constructions, la modification du profil du terrain, les plantations d'arbres ou arbustes potentiellement de plus de 2,7 mètres de hauteur et toutes pratiques culturales dépassant plus de 0,6 mètres de profondeur sont interdites. De même, la pose de branchements en parallèle à notre ouvrage dans la bande de servitude est interdite.

Dans une bande appelée également « bande large » ou « bande de servitudes faibles », dans laquelle est incluse la bande étroite, GRTgaz est autorisé à accéder en tout temps au dit terrain notamment pour l'exécution des travaux nécessaires à la construction, l'exploitation, la maintenance et l'amélioration continue de la sécurité des canalisations. Cette bande peut aller jusqu'à 40 mètres.

En application des articles L.151-43 et L.152-7 ainsi que l'article R.151-51 du Code de l'Urbanisme, ces servitudes d'utilité publique doivent être mentionnées sur la liste des servitudes des documents d'urbanisme et des éléments graphiques associés.

Nous rappelons également que :

- pour les secteurs du PLU relatifs aux Espaces Boisés Classés (existants ou à venir), il est impératif d'exclure de ceux-ci la bande de servitudes fortes.
- selon le Décret n°67-886 du 07/10/1967 et la jurisprudence : "...il est à noter que même lorsqu'elles résultent de conventions amiables, sur tout ou partie de leur tracé, les servitudes sont considérées comme étant d'utilité publique si la canalisation a été déclarée d'intérêt général ou d'utilité publique... Elles doivent donc systématiquement être annexées aux PLU, sans qu'il soit nécessaire de recourir aux formalités légales d'institution des servitudes."

FICHE D'INFORMATION SUR LES SERVITUDES D'UTILITE PUBLIQUE D'EFFETS POUR LA MAITRISE DE L'URBANISATION

Servitudes d'utilité publique d'effets

En application du Code de l'Environnement, chapitre V du Titre V et du Livre V, un arrêté préfectoral du **31/08/2016** instaure des servitudes d'utilité publique (SUP) d'effets pour la maîtrise de l'urbanisation associées aux ouvrages de transport de gaz naturel haute pression.

Les servitudes portent sur les terrains situés à proximité des canalisations et de leurs installations annexes jusqu'aux distances figurant dans les tableaux suivants :

Nom Canalisation	DN (mm)	PMS (bar)	Zone SUP 1 (m)	Zone SUP 2 (m)	Zone SUP 3 (m)
DN150-2012-TILLOY-LES-CAMBRAI-PROVILLE (CONTOURNEMENT DE CAMBRAI)	150	67,7	45	5	5

DN : Diamètre nominal ; PMS : Pression Maximale en Service

En application des dispositions de l'article R.555-30 du code de l'environnement, les règles de servitude sont les suivantes :

Zone SUP n°1 : La délivrance d'un permis de construire relatif à un établissement recevant du public susceptible de recevoir plus de 100 personnes et/ou à un immeuble de grande hauteur, est subordonnée à la fourniture d'une analyse de compatibilité.

Ainsi, cette analyse de compatibilité, mentionnée à l'article R. 431-16j du code de l'urbanisme, doit faire état de la compatibilité du projet de construction ou d'extension de l'ERP ou de l'IGH concerné, avec l'étude de dangers fournie par le gestionnaire de la canalisation (*CERFA N° 15016*01 : Formulaire de demande des éléments utiles de l'étude de dangers d'une canalisation de transport en vue d'analyser la compatibilité d'un projet d'établissement recevant du public (ERP) ou d'un projet d'immeuble de grande hauteur (IGH) avec cette canalisation*).

La procédure d'analyse de la compatibilité de la construction ou de l'extension de l'ERP ou de l'IGH avec la canalisation est conduite en amont du dépôt de la demande du permis de construire. Il appartient en effet au demandeur d'obtenir les avis requis au titre de cette procédure. L'analyse de compatibilité jointe à la demande de permis de construire doit ainsi être accompagnée de l'avis favorable du transporteur. Cet avis peut être favorable sous réserve de réalisation de mesures de protection de la canalisation à la charge du pétitionnaire.

En cas d'avis défavorable du transporteur, l'avis favorable du préfet rendu au vu de l'expertise mentionnée au III de l'article R555-31 du code de l'environnement sera requis.

L'analyse de compatibilité est établie conformément aux dispositions de l'arrêté ministériel du 5 mars 2014.

L'article R.555-31 du code de l'environnement précise que : « Lorsque l'analyse de compatibilité prévoit des mesures particulières de protection de la canalisation, le maire ne peut autoriser l'ouverture de l'établissement recevant du public ou l'occupation de l'immeuble de grande hauteur qu'après réception d'un certificat de vérification de leur mise en place effective fourni par le transporteur concerné »

Zone SUP n°2 : Est interdite l'ouverture d'un établissement recevant du public susceptible de recevoir plus de 300 personnes ou d'un immeuble de grande hauteur.

Zone SUP n° 3 : Est interdite l'ouverture d'un établissement recevant du public susceptible de recevoir plus de 100 personnes ou d'un immeuble de grande hauteur.

Conformément à l'article R.555-46 du Code de l'environnement, dans ces servitudes d'utilité publique d'effets, **GRTgaz doit être informé** de toute évolution et souhaite être consulté pour tout nouveau projet d'aménagement ou de construction et ce, dès le stade d'avant-projet sommaire.

Prise en compte dans les documents d'urbanisme et dans les orientations de développement

En application des articles L.151-43 et L.152-7 ainsi que l'article R.151-51 du Code de l'Urbanisme, ces servitudes d'utilité publique doivent être mentionnées sur la liste des servitudes des documents d'urbanisme et des éléments graphiques associés. La zone SUP 1 doit également apparaître dans les documents graphiques du règlement des zones U, AU, A et N en application de l'article R.151-34 du code de l'urbanisme.

GRTgaz s'efforce de faire le maximum pour garantir la sécurité de ses ouvrages en choisissant des tracés limitant l'impact potentiel de la canalisation sur son environnement.

GRTgaz ne souhaite donc pas, dans ces zones de servitudes d'utilité publique d'effets, donner un avis favorable à la réalisation de projets d'urbanisme, qu'il conviendra d'éloigner autant que possible des ouvrages ci-dessus visés.

En complément de l'effet direct de ces servitudes d'utilité publique d'effets sur les ERP et IGH, il conviendra de veiller à toute évolution en matière d'urbanisme afin de limiter l'exposition des riverains aux risques résiduels occasionnés par les canalisations.

En effet, l'article L.101-2 du code de l'urbanisme précise que « l'action des collectivités publiques en matière d'urbanisme vise à atteindre [...] l'équilibre entre [...] la prévention des risques naturels prévisibles, des risques miniers, des risques technologiques, des pollutions et des nuisances de toute nature ».

Aussi, l'attention doit être attirée sur les risques potentiels que présentent les ouvrages et inciter à la vigilance en matière de maîtrise de l'urbanisation dans ces zones. Les projets de rénovation, de développement urbain et autres orientations d'aménagements doivent être cohérents avec cette préoccupation et si possible privilégier des zones non impactées par nos ouvrages.

Ainsi, il convient d'éviter la création de zone à urbaniser dans les SUP des ouvrages GRTgaz et la densification des zones déjà ouvertes à l'urbanisation.

Cette préoccupation globale doit être intégrée dans la réflexion de l'évolution du territoire et retranscrite dans les documents d'urbanisme, notamment dans le rapport de présentation, le règlement et le PADD.

Implantation d'Installation Classée pour la Protection de l'Environnement (ICPE) à proximité de nos ouvrages

Dans le cadre de l'instruction d'un permis de construire pour une ICPE, le Maître d'ouvrage de l'ICPE doit tenir compte, notamment dans l'Etude de Dangers, de l'existence des ouvrages de transport de gaz et prévoir toutes dispositions afin qu'un incident ou un accident au sein de l'ICPE n'ait pas d'impact sur les ouvrages GRTgaz.

FICHE DE RAPPEL DE LA REGLEMENTATION ANTI-ENDOMMAGEMENT

Les collectivités territoriales sont un acteur clé de la prévention de l'endommagement des réseaux lors de travaux et peuvent être concernées à plusieurs titres, notamment :

- exploitant de réseaux en propre ;
- maître d'ouvrage lorsque vous avez des projets de travaux ;
- exécutant de travaux lorsque vos services techniques entreprennent eux-mêmes la réalisation de travaux.

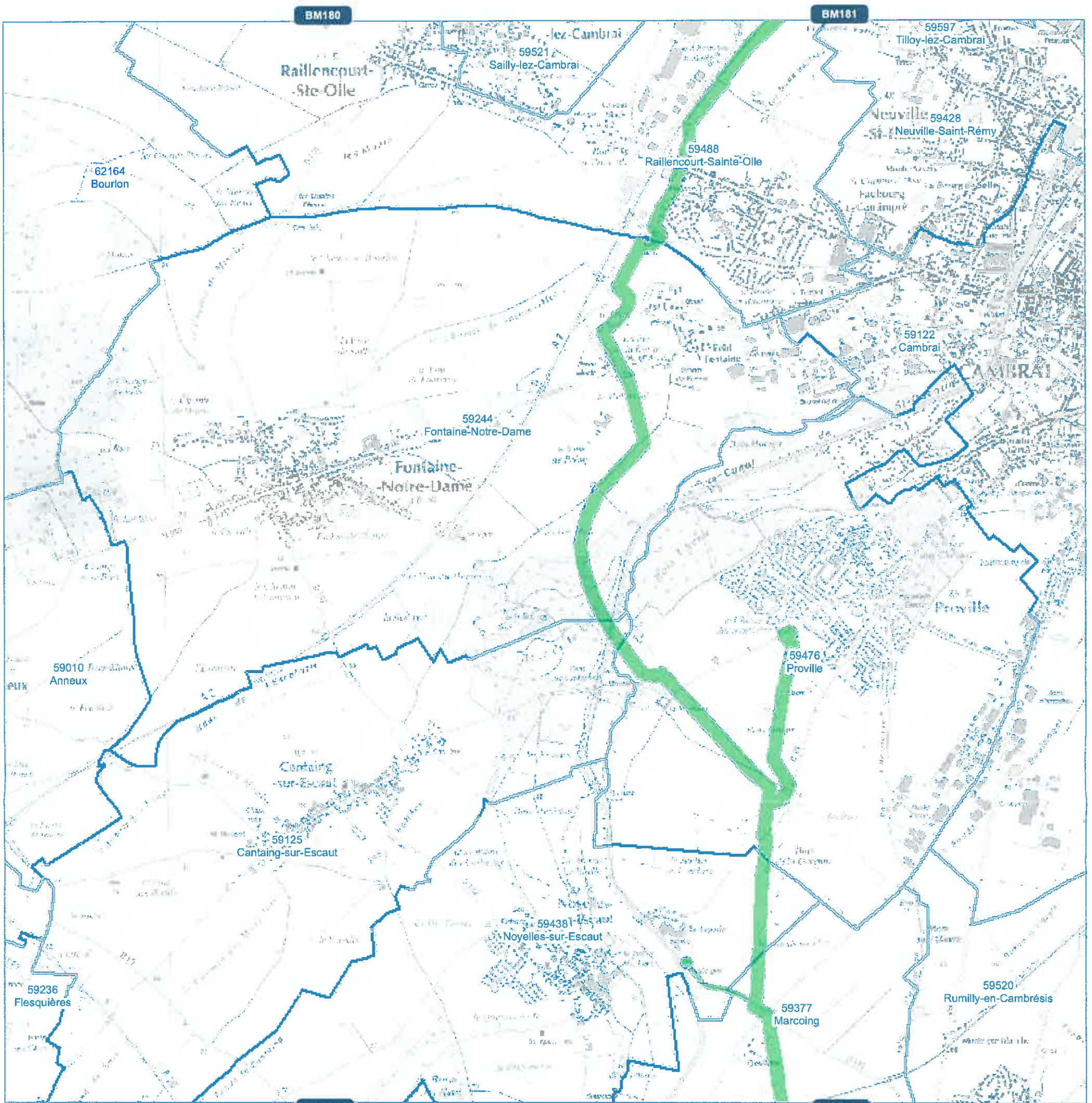
Pour plus d'information sur cette réglementation, merci de consulter le site internet du guichet unique des réseaux : www.reseaux-et-canalisations.gouv.fr

Il est également à noter que chaque mairie doit fournir un accès internet au guichet unique des réseaux, ou tenir à disposition de ses administrés qui n'auraient pas de connexion internet, une liste exhaustive et les coordonnées des exploitants d'ouvrages implantés sur son territoire (service offert par le guichet unique sur demande de la mairie).

Plus particulièrement, le Code de l'Environnement – Livre V – Titre V – Chapitre IV impose à tout responsable d'un projet de travaux, sur le domaine public comme dans les propriétés privées, de consulter le Guichet Unique des réseaux (téléservice www.reseaux-et-canalisations.gouv.fr) afin de prendre connaissance des noms et adresses des exploitants de réseaux présents à proximité de son projet, puis de leur adresser une Déclaration de projet de Travaux (DT).

Les exécutants de travaux doivent également consulter le Guichet Unique des réseaux et adresser aux exploitants s'étant déclarés concernés par le projet une Déclaration d'Intention de Commencement de Travaux (DICT).

Conformément à l'article R.554-26 du Code de l'Environnement, **lorsque le nom de GRTgaz est indiqué** en réponse à la consultation du Guichet Unique des réseaux, **les travaux ne peuvent être entrepris tant que GRTgaz n'a pas répondu à la DICT.**



Fond cartographique IGN Scan25 ©

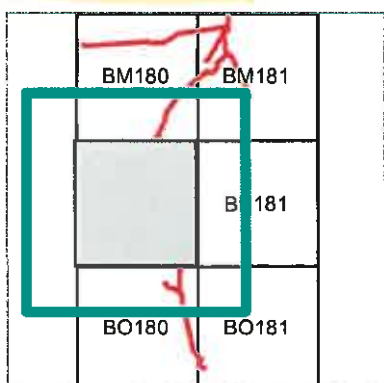


Réseau GRTgaz



Planche n°BN180

Communes de :

Cantaing-sur-Escaut ; Raillencourt-Sainte-Olle ; Noyelles-sur-Escaut ; Fontaine-Notre-Dame ; Cambrai



Légende

-  Projet de Servitude d'Utilité Publique SUP1
-  Communes



RECOMMANDATIONS TECHNIQUES APPLICABLES POUR LES PROJETS D'AMÉNAGEMENTS OU DE TRAVAUX A PROXIMITÉ DES OUVRAGES DE TRANSPORT DE GAZ NATUREL

AVERTISSEMENT

Les dispositions contenues dans le présent document constituent des recommandations qui ne présentent aucun caractère exhaustif et qui ne sauraient de quelque manière que ce soit se substituer aux obligations (réglementaires, techniques ou contractuelles) de toute personne physique ou morale qui projette des travaux à proximité d'un **ouvrage de transport de gaz naturel**. Les différentes recommandations indiquées dans ce document sont cumulatives.

1. INTRODUCTION

Le **transport du gaz naturel à haute pression** est essentiellement effectué par des canalisations en acier enterrées, recouvertes extérieurement d'un revêtement et comportant des installations annexes, des points singuliers souterrains, aériens ou subaquatiques.

L'accrochage de l'une de ces canalisations ou installations peut avoir des conséquences particulièrement graves pour les personnes et entraîner par ailleurs l'arrêt de l'alimentation des communes et des clients industriels desservis par ces ouvrages.

2. RAPPEL DE LA RÉGLEMENTATION RELATIVE À LA MAÎTRISE DE L'URBANISATION

À chaque ouvrage de transport de gaz naturel sont associées des Servitudes d'Utilité Publique (SUP) d'effets pour la maîtrise de l'urbanisation correspondant à des zones de dangers au sein desquelles des limitations et interdictions existent en terme d'urbanisation.

En particulier, des interdictions d'implantation des ERP (Établissement Recevant du Public) existent dans ces bandes d'effets.

Pour tout projet d'urbanisation ou d'aménagement, le maître d'ouvrage doit se rapprocher de GRTgaz afin de soumettre l'analyse de compatibilité de son projet d'aménagement avec l'ouvrage de transport de gaz naturel concerné. Les délais nécessaires pour réaliser la mise en conformité éventuelle des ouvrages de transport de gaz naturel avec l'évolution projetée de l'urbanisation ou de l'environnement sont à prendre en compte par le maître d'ouvrage dans la planification de son projet.

3. INFORMATION DE GRTgaz SUR LES PROJETS DE TRAVAUX ET D'AMÉNAGEMENT

Il est souhaitable, dans un but d'efficacité et parce que les impacts sur les ouvrages de transport peuvent être importants, que GRTgaz soit informé de la nature des aménagements ou des travaux projetés **le plus tôt possible**, voire au premier stade de l'élaboration du projet. Toute modification apportée au projet par le maître d'ouvrage doit être communiquée à GRTgaz.

POUR VOS DÉCLARATIONS DE PROJETS ET DE TRAVAUX

Les coordonnées de GRTgaz
sont fournies lors de la consultation
du site du Guichet Unique :



Document GRTgaz / Septembre 2016

4. RAPPEL DE LA RÉGLEMENTATION ANTI-ENDOMMAGEMENT

4.1 DÉCLARATIONS PRÉALABLES AUX PROJETS DE TRAVAUX ET AUX TRAVAUX

Le Code de l'Environnement – Livre V – Titre V – Chapitre IV impose à tout responsable d'un projet de travaux, sur le domaine public comme dans les propriétés privées, de consulter le Guichet Unique des réseaux ([téléservice \[www.reseaux-et-canalisation.gouv.fr\]\(http://téléservice.wwww.reseaux-et-canalisation.gouv.fr\)](http://téléservice.wwww.reseaux-et-canalisation.gouv.fr)) afin de prendre connaissance des noms et adresses des exploitants de réseaux présents à proximité de son projet, puis de leur adresser une Déclaration de projet de Travaux (DT). Les exécutants de travaux doivent également consulter le Guichet Unique des réseaux et adresser aux exploitants s'étant déclarés concernés par le projet une Déclaration d'Intention de Commencement de Travaux (DICT).

Conformément à l'article R.554-26 du Code de l'Environnement, lorsqu'un réseau de GRTgaz est concerné, **les travaux ne doivent en aucun cas être entrepris avant la réponse de GRTgaz à la DICT et la réunion sur site obligatoire**.

Pour plus d'informations, www.reseaux-et-canalisation.gouv.fr

4.2 GUIDE TECHNIQUE RELATIF AUX TRAVAUX À PROXIMITÉ DES RÉSEAUX

L'article R. 554-29 du Code de l'environnement prévoit l'existence d'un guide élaboré par les professionnels concernés pour préciser les recommandations et prescriptions techniques à appliquer à proximité des ouvrages en service, ainsi que les modalités de leur mise en œuvre. Ces recommandations et prescriptions doivent assurer la conservation et la continuité de service des ouvrages, ainsi que la sauvegarde de la sécurité des personnes et des biens et la protection de l'environnement.

Ce guide à usage obligatoire est un catalogue de recommandations et de prescriptions techniques accessible sur le site du Guichet Unique des réseaux.

www.reseaux-et-canalisation.gouv.fr

5. RECOMMANDATIONS GÉNÉRALES POUR LES PROJETS DE TRAVAUX DE TIERS

Les canalisations établies en domaine privé font l'objet de conventions de servitude non aedificandi et non sylvandi régissant la nature des travaux pouvant y être effectués. D'une manière générale, ces conventions créent une bande de servitude d'implantation de largeur variable pouvant atteindre 20 mètres où seuls les murets de moins de 0,4 mètres de hauteur et de profondeur, ainsi que la plantation d'arbres ou d'arbustes dont la taille adulte reste inférieure à 2,7 mètres et dont les racines descendent à moins de 0,6 mètres de profondeur, sont autorisés. Même provisoires, les modifications de profil du terrain, constructions, stockages ainsi que la pose de réseaux en parallèle à notre ouvrage dans cette bande de servitude sont interdits. En domaine public, les plantations d'arbres doivent être réalisées conformément à la norme NF-P98-332 et soumises à l'approbation de GRTgaz.

5.1 RECOMMANDATIONS POUR LA CONCEPTION

a) Lignes, câbles électriques ou postes de transformation de tension supérieure ou égale à 50 kV en parallèle au tracé d'un ouvrage de transport de gaz naturel.

Une étude globale électrique prenant en compte les éléments suivants, doit être présentée à GRTgaz.

➔ Proximité d'installations de tension supérieure à 50 kV : contrainte d'induction

Le projet doit respecter les réglementations, normes et règles de l'art en vigueur et plus particulièrement la norme NF-EN-50443 concernant les effets des perturbations électromagnétiques causées par les systèmes de traction électrique et/ou les réseaux électriques H.T. en courant alternatif.

Dans le cas de présence de lignes ou câbles électriques de tension supérieure ou égale à 50 kV en parallèle à nos ouvrages, un calcul de montée en tension par induction doit être réalisé en fonctionnement normal et en condition de défaut et soumis à GRTgaz pour approbation.

Ainsi, il n'est pas admis que la canalisation soit soumise à une tension alternative induite en régime permanent supérieure à 15 V (selon recommandations de la norme NF-EN 15280). La valeur limite de tension due à l'interférence en régime de défaut ne doit pas dépasser 2000 V (valeur efficace) en tout point du système de canalisation et 650 V au niveau des parties normalement accessibles au toucher (robinets...)

➔ Proximité de pylônes électriques de tension supérieure à 50 kV : contrainte de conduction

Les distances minimales à respecter sont les suivantes :

Tension nominale de la ligne (kV)	Distance minimale à respecter entre la canalisation et le pied de pylône pour une résistivité de sol = 1000 Ω.m	
	sans câble de garde	avec câble de garde
63	100	20
90	100	22
225	300	65
400	620	105

Si ces distances ne peuvent être respectées ou si la résistivité du sol est supérieure aux 1000 Ω.m une étude spécifique doit être systématiquement menée et soumise à l'approbation de GRTgaz.

➔ Ligne électrique en surplomb d'installations de transport de gaz naturel de surface

Le surplomb d'installations de transport de gaz naturel de surface est interdit. La distance minimale à respecter entre ces installations gazières et une ligne électrique est soumise à l'approbation de GRTgaz.

➔ Poste de transformation électrique de tension supérieure ou égale à 50 kV

La canalisation doit être située à l'extérieur de la sphère d'équipotentialité à 2 kV autour du poste de transformation en cas de défaut, les accessoires associés (robinets...) à l'extérieur de la sphère 650 V.

➔ Prises de terre pour câbles enterrés de tension électrique supérieure ou égale à 50 kV

La distance minimale entre les boîtes de jonction équipées de prises de terre et nos ouvrages est de 20 mètres. Si cette distance ne peut être respectée ou si la résistivité du sol est supérieure aux 1000 Ω.m une étude spécifique doit être systématiquement menée et soumise à l'approbation de GRTgaz.

b) Prise de terre des lignes électriques, BT et HTA, ou paratonnerre.

La distance minimale entre un ouvrage et l'extrémité la plus proche d'une quelconque ligne de terre d'installation électrique ou d'un paratonnerre est de 5 mètres.

c) Mines, carrières, extraction de matériaux.

La définition du périmètre d'exploitation de ces installations doit prendre en compte l'existence des ouvrages de transport de gaz naturel ainsi que l'influence des éventuels mouvements du sol sur ces derniers.

Une étude géologique sur la stabilité des terrains doit être fournie à GRTgaz pour les ouvrages situés à moins de cinquante mètres du périmètre d'exploitation. Par ailleurs, une distance minimale par rapport à l'ouvrage de transport de gaz naturel est à respecter et l'utilisation d'explosifs est soumise aux dispositions du paragraphe 5.4.

Des dispositifs de suivi des déplacements du sol et des contraintes mécaniques s'exerçant sur la canalisation peuvent être demandés par GRTgaz. La circulation des engins est traitée selon les dispositions prévues au paragraphe 5.3.

d) Voies ferrées : trains, tramways...

L'implantation éventuelle de voies ferrées au-dessus d'une canalisation existante n'est pas admise sans la prise en compte des efforts mécaniques supplémentaires induits sur la canalisation. Une étude spécifique doit être fournie à GRTgaz par le maître d'ouvrage.

Dans le cas de voies électrifiées ou l'électrification de voies existantes, l'influence éventuelle de l'électrification sur le fonctionnement des dispositifs de protection contre la corrosion des canalisations doit être examinée conjointement.

e) Routes, autoroutes, creusements, constructions d'ouvrages d'art et de bâtiments...

En complément du respect des bandes de servitude associées à ses canalisations, les ouvrages de transport de gaz naturel de GRTgaz sont soumis à des dispositions réglementaires qui associent notamment les caractéristiques mécaniques des ouvrages (nuance d'acier, épaisseur) au degré d'urbanisation et au caractère de l'environnement (domaine public national, établissement recevant du public, installations classées pour la protection de l'environnement... [voir également paragraphe 2]).

Le maître d'ouvrage doit se rapprocher de GRTgaz pour déterminer la compatibilité de son projet d'aménagement avec l'ouvrage concerné. Les délais nécessaires pour réaliser la mise en conformité éventuelle des ouvrages de transport de gaz naturel avec l'évolution projetée de l'urbanisation ou de l'environnement sont à prendre en compte par le maître d'ouvrage dans la planification de son projet.

Les frais correspondants font l'objet d'une convention préalable financière et technique entre les parties. Dans le cas de fouilles, terrassements ou sondages de profondeurs supérieures à 3 m à proximité de la canalisation, le maître d'ouvrage doit pouvoir fournir une étude garantissant la stabilité du terrain.

L'utilisation d'explosifs ou d'autres techniques génératrices de vibrations est soumise aux dispositions du paragraphe 5.4.

f) Stations service, ICPE, installations à risque d'incendie, d'explosion, d'inflammation...

Une distance minimale est recommandée entre les installations gazières et les installations citées. Cette distance est soumise à l'approbation de GRTgaz.

De plus, dans le cadre de l'instruction d'un permis de construire pour une ICPE, le Maître d'ouvrage de l'ICPE doit tenir compte, notamment dans l'Étude de Dangers, de l'existence des ouvrages de transport de gaz et prévoir toutes dispositions afin qu'un incident ou un accident au sein de l'ICPE n'ait pas d'impact sur les ouvrages GRTgaz.

g) Éoliennes.

La distance minimale à respecter entre nos ouvrages et une éolienne doit être supérieure ou égale à 2 fois le cumul de la hauteur du mât, augmentée de la longueur de la pale montée sur le rotor. Si ces distances ne peuvent être respectées, le maître d'ouvrage devra se rapprocher de GRTgaz pour juger de la compatibilité de son projet avec les ouvrages concernés.

h) Implantations de grue à tour ou mobile (ou autre structure présentant des risques de renversement ou de chutes de masse accrochée).

Une distance minimale est recommandée entre les installations gazières et les installations citées. Cette distance est soumise à l'approbation de GRTgaz.

i) Fossés - drainages.

La profondeur minimale d'enfouissement des canalisations doit toujours être conforme à la réglementation applicable.

Les travaux ne doivent pas avoir pour conséquence de modifier cette profondeur sans accord préalable de GRTgaz.

La création de fossés au dessus de canalisations existantes est contraire aux conventions de servitudes (voir paragraphe 5). Cette création peut néanmoins être étudiée. Le maître d'ouvrage doit se rapprocher de GRTgaz pour déterminer la compatibilité de son projet avec les canalisations concernées. Les plans de drainage doivent être communiqués à GRTgaz et les croisements multiples des installations de drainage avec les canalisations sont à éviter.

5.2 POSE DE CONDUITES, DRAINS, OU CÂBLES

a) En parcours parallèle.

En domaine public, la distance entre les génératrices extérieures de tout nouvel ouvrage et de la canalisation existante doit être supérieure à **0,5 m**.

Pour un ouvrage à risque particulier (produit chimique, produit inflammable, produit corrosif, hydrocarbure...), cet écartement est soumis à analyse spécifique et peut être augmenté.

b) Croisement.

Le croisement d'une canalisation doit respecter les préconisations décrites en page 4. La mise en place, au niveau de chaque

croisement, d'un grillage avertisseur pour signaler la présence de la canalisation est impérative. En cas de croisement d'une canalisation de transport de gaz avec un autre réseau ou drain, une distance d'au moins **0,4 m** doit séparer les génératrices voisines. Cette distance est portée à **0,5 m** dans le cas de réseaux électriques. Pour un ouvrage à risque particulier (produit chimique, produit inflammable, produit corrosif, hydrocarbure...), cet écartement est soumis à analyse spécifique et peut être augmenté.

En cas de croisement de la canalisation avec des câbles ou des conduites placées en fourreau, il y a lieu de s'assurer qu'un débordement suffisant du fourreau existe de part et d'autre du point de croisement.

c) Ouvrage sous protection cathodique.

La pose d'ouvrage sous protection cathodique à proximité d'une canalisation de transport (croisement ou parallélisme) doit faire l'objet d'une étude d'influence mutuelle soumise à l'approbation de GRTgaz.

5.3 CHARGE ET/OU CIRCULATION PROVISOIRE AU DESSUS DES CANALISATIONS

Quand un terrain où se trouve une canalisation doit être aménagé, même provisoirement, en aire de stockage, de remblai, en piste d'accès ou aire de stationnement susceptible d'être utilisée par des véhicules lourds, il convient :

- de mesurer la profondeur d'enfouissement de la canalisation suivant une des méthodes qualifiées au guide technique (voir paragraphe 4.2) par celui qui projette les travaux, en relation avec GRTgaz,
- de calculer les niveaux de contraintes induits sur la canalisation par les aménagements, le roulement et le stationnement des véhicules,
- d'installer des dispositifs de protection de la canalisation appropriés pendant toute la durée du chantier.

Les calculs de contraintes et des dispositifs de protection sont soumis à l'agrément de GRTgaz.

5.4 VIBRATIONS ET EXPLOSIFS À PROXIMITÉ DES OUVRAGES

L'utilisation d'explosifs, de vibrofonçage ou autres techniques génératrices de vibrations (BRH, compacteur...) est soumise à l'accord préalable de GRTgaz. Dès que la zone d'influence de ce type d'opération est située à moins de **50 m** d'un ouvrage de transport de gaz naturel, le maître d'œuvre devra communiquer les informations nécessaires à une prise de décision. En cas de litige, GRTgaz pourra faire appel à un expert agréé.

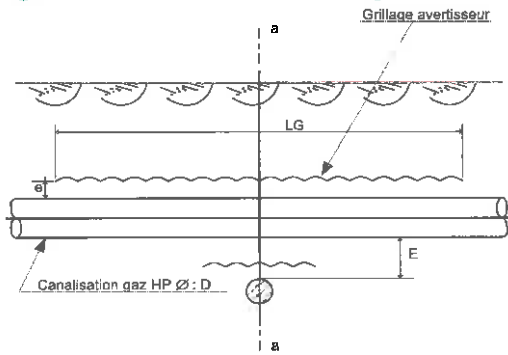
5.5 ACCÈS AUX OUVRAGES

L'accès aux ouvrages, installations de surface et canalisations de transport de gaz naturel, doit être maintenu libre pendant toute la durée des travaux.

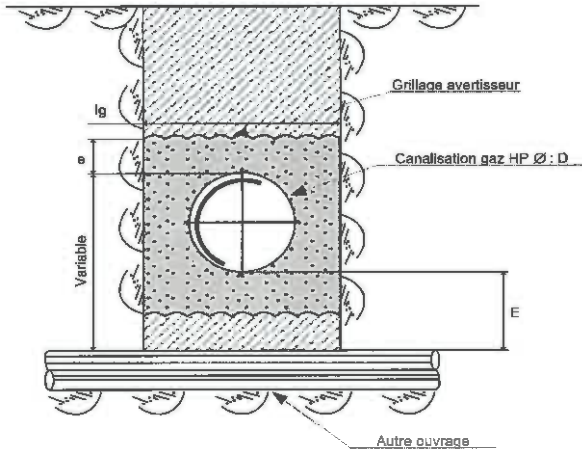
6. FRAIS

Les frais entraînés par la mise en œuvre des recommandations qui précèdent ainsi que des recommandations techniques applicables à l'exécution des travaux à proximité des ouvrages de transport de gaz naturel sont à la charge du maître d'ouvrage ou du maître d'œuvre.

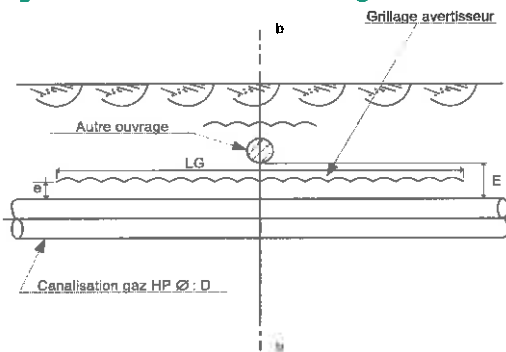
➔ Passage en dessous du réseau GRTgaz



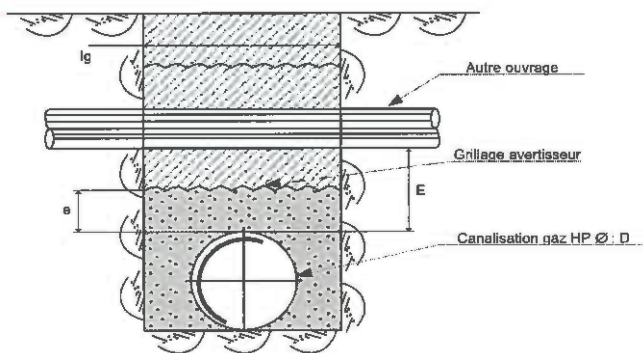
➔ Coupe a-a



➔ Passage en dessus du réseau GRTgaz



➔ Coupe b-b



**PRÉCONISATIONS À RESPECTER
LORS DU CROISEMENT
D'UNE CONDUITE DE TRANSPORT
DE GAZ NATUREL
PAR UN AUTRE OUVRAGE
(CONDUITE, DRAIN, CÂBLE)**

		Valeur minimale (m) à respecter
E	Distance entre les génératrices de la canalisation et de l'autre ouvrage (cette distance est portée à 0,5 m mini dans le cas de câbles électriques)	0,4
e	Distance mini entre la génératrice supérieure de la canalisation et le grillage avertisseur	0,3
LG	Longueur du grillage avertisseur	Suivant l'environnement local
lg	Largeur du grillage avertisseur	D + 0,4

Pour un ouvrage à risque particulier (produit chimique, produit inflammable, produit corrosif, hydrocarbure...), cet écartement est soumis à analyse spécifique et peut être augmenté.



www.grtgaz.com



Connecter les énergies d'avenir



DÉCLARER C'EST PROTÉGER

Préparation et Déclaration de vos projets et travaux

Comment et pourquoi solliciter GRTgaz pour vos projets de travaux
ou vos futurs aménagements à proximité des ouvrages de transport de gaz naturel ?

construire sans détruire

PROTYS.fr
Travaux déclarés, réseaux protégés
Recommandé par GRTgaz



RESPONSABLE DE PROJET



EXÉCUTANT DE TRAVAUX



EXPLOITANT DE RÉSEAUX



COLLECTIVITÉ TERRITORIALE



gaz gaz gaz gaz gaz gaz gaz gaz gaz

GRTgaz



Sollicitation pour les travaux courants



DÉCLARATIONS DE PROJETS DE TRAVAUX (DT) ET D'INTENTION DE COMMENCEMENT DE TRAVAUX (DICT) À PROXIMITÉ DES RÉSEAUX

Dans le but d'éviter les endommagements des réseaux, notamment les incidents sur les ouvrages de transport de gaz naturel, la réglementation liée à la préparation et l'exécution des travaux à proximité des réseaux a été profondément révisée. Aussi il est essentiel pour vous de bien connaître les modalités pour préparer vos chantiers.

Comment faire en pratique (voir page 5) ?

Avant tous travaux de terrassement ou de génie civil, (plantations, clôtures, curage de fossés, canalisations, VRD, constructions, bâtiments...), **vous devez** :

- > **Consulter** le site www.reseaux-et-canalizations.gouv.fr pour obtenir la liste et les coordonnées des exploitants de réseaux concernés par vos travaux (vidéo explicative sur la page d'inscription).
- > **Tracer l'emprise totale de vos projets de travaux**, y compris les accès et les zones de stockage (20 ha maximum). Attention à la précision de votre emprise : nos coordonnées n'apparaissent pas si nos ouvrages sont à l'extérieur de la zone tracée !
- > **Adresser vos déclarations** de projet de travaux (DT) et d'intention de commencement de travaux (DICT) **par courrier, fax ou mail** à l'adresse indiquée par le guichet unique (www.reseaux-et-canalizations.gouv.fr) le plus tôt possible. Vous obtiendrez une réponse sous un délai réglementaire compris entre 7 et 15 jours.
- > **Il est interdit** de commencer des travaux :
 - En l'absence de réponse de GRTgaz aux déclarations.
 - Avant la tenue d'un rendez-vous sur site (obligatoire) avec un de nos représentants, si un ouvrage de gaz est concerné.



Si vous utilisez les services d'un prestataire d'aide,
c'est lui qui se charge d'envoyer les déclarations.

PROTYS.fr
Travaux à proximité des réseaux principaux
Recommandé par GRTgaz

QUE DIT LA LOI ?

Les articles L.554-1 et suivants et R.554-1 à R.554-38 du Code de l'Environnement précisent que la réglementation s'applique aussi bien aux exploitants de réseaux et aux maîtres d'ouvrage qu'aux exécutants de travaux. Ces derniers doivent rendre plus sûrs leurs projets à proximité des réseaux. Ces déclarations sont obligatoires en domaine public comme en domaine privé, que ce soit pour les **entreprises**, les **collectivités**, les **agriculteurs**, ou les **particuliers**.



Gagnez en sécurité



Sollicitation pour les travaux urgents

construire sans détruire

PROCÉDURE À RESPECTER POUR VOS AVIS DE TRAVAUX URGENTS À PROXIMITÉ DES CANALISATIONS DE TRANSPORT DE GAZ



- > **Vérifiez** d'abord que **vos travaux sont urgents** au sens de la réglementation (R554-32 du code de l'environnement) : ils doivent être « non prévisibles » et « effectués en cas d'urgence justifiée par la **sécurité**, la **continuité du service public** ou la **sauvegarde des personnes ou la force majeure** ».
- > **Consultez** le site www.reseaux-et-canalizations.gouv.fr pour obtenir les coordonnées des exploitants de réseaux concernés par vos travaux et remplissez l'avis de travaux urgents correspondant.
- > **Tracez** soigneusement l'emprise de vos travaux.
- > **Vérifiez** sur la liste des exploitants concernés si GRTgaz apparaît.
- > **Appelez** le centre de surveillance de GRTgaz dont le numéro d'urgence disponible 24/24 est précisé sur le site. Cet appel est une obligation réglementaire pour les réseaux de transport de gaz, d'hydrocarbures ou de produits chimiques. Le centre de surveillance transmettra votre demande à l'interlocuteur GRTgaz concerné.



l'appel de GRTgaz est obligatoire lors de travaux urgents
par le commanditaire des travaux urgents

- > **Attendez** impérativement que GRTgaz vous contacte avant de démarrer les travaux. Lors de ce contact, le commanditaire devra recueillir toutes les informations utiles afin que les travaux soient exécutés dans les meilleures conditions de sécurité.
- > **Envoyez** l'avis de travaux urgents à GRTgaz pour régulariser l'intervention.

GRTgaz - RÉSERVÉ EN CAS D'URGENCE ET DE DANGER

 **N°Vert 0 800 30 72 24**

APPEL GRATUIT 24/24 DEPUIS UN POSTE FIXE

QUE DIT LA LOI ?

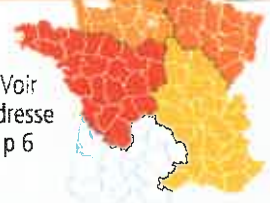
La procédure des travaux urgents est applicable dans les cas limitatifs fixés à l'article R. 554-32 du code de l'environnement à savoir les urgences justifiées par la sécurité (ex. : réparation d'une ornière grave sur la chaussée) ; les urgences en lien avec la sauvegarde des personnes ou des biens (ex. : rupture de ligne électrique) ; les urgences liées à la continuité du service public (ex. : fuite d'eau, coupure de téléphone) ; les urgences dues à un cas de force majeure (ex. : réparation consécutive à une tempête, un mouvement de terrain ou un séisme).



Sollicitation pour les travaux d'aménagement et d'urbanisme

DEMANDE D'AVIS OU D'INFORMATIONS POUR LES ÉVOLUTIONS ET AMÉNAGEMENTS À PROXIMITÉ DES OUVRAGES DE GRTgaz

Voir
adresse
p 6



GRTgaz doit être informé de tout projet dans les zones de servitudes d'utilité publique (SUP) de ses ouvrages où des restrictions, interdictions ou précautions existent.

Ces zones sont de dimensions variables en fonction des caractéristiques des ouvrages et sont indiquées dans les documents d'urbanisme de chaque commune.

A savoir :

Certains projets d'aménagement nécessitent une étude sur les interactions spécifiques avec les ouvrages de transport de gaz naturel. C'est notamment le cas de la création d'un parc éolien, de l'évolution des réseaux électriques, de la création ou modification d'un ERP (Établissement Recevant du Public), de l'installation ou de la modification d'ICPE (Installation Classée pour la Protection de l'Environnement), de la création de routes, de la modification de profils de terrain... Les résultats de l'étude peuvent engendrer un coût supplémentaire pour l'aménageur, nécessiter une adaptation du projet voire interdire sa réalisation.

Vous avez donc tout à gagner à anticiper !

Avant tout projet d'aménagement ou de construction pouvant impacter nos ouvrages :

- > **Rapprochez-vous de GRTgaz**, le plus en amont possible du dépôt de permis, pour faire état de vos projets.
- > **Faites votre demande** dès l'émergence du projet en joignant le maximum d'informations, un plan de situation et un plan de masse. Plus vous êtes précis, plus il est facile d'évaluer les enjeux et impacts du projet.
- > **Notez** que la sollicitation de GRTgaz par ce biais ne dispense en aucun cas de **respecter la réglementation anti-endommagement** avec consultation du téléservice, puis **établissement de DT et DICT** (voir page 5).
- > **Pensez** à joindre systématiquement en amont des dépôts de dossiers :
 - > le CERFA 15016 pour tout ERP de plus de 100 personnes ou IGH, nécessaire à l'analyse de compatibilité dont les conclusions sont à joindre impérativement au permis de construire.

Coordonnées du centre de traitement de votre territoire au dos de ce document (page 6)

OBLIGATIONS POUR LES ERP et IGH

Tout projet de construction ou de modification d'établissement recevant du public (ERP) de plus de 100 personnes ou d'immeuble de grande hauteur (IGH) doit faire l'objet d'une analyse de compatibilité avec la présence des ouvrages de GRTgaz, préalablement au permis de construire. Cette procédure réglementaire débouche sur une étude et l'édition de documents spécifiques à joindre au permis de construire (conformément aux articles L555-16 et R555-30 du code de l'environnement et R431-16 du code de l'urbanisme).





Gagnez en sécurité



Guichet unique : le réflexe systématique

Chaque année, plus de 100 000 incidents sont déplorés lors de travaux effectués à proximité des réseaux souterrains implantés en France.

Afin de réduire ces incidents, les **COLLECTIVITÉS, AMÉNAGEURS, EXPLOITANTS AGRICOLES, PROFESSIONNELS DU BTP, comme les PARTICULIERS** sont obligés de **déclarer leur projet de travaux, puis les travaux sur le site** :

www.reseaux-et-canalisation.gouv.fr

Grâce à ce dispositif, facilement accessible sur internet, il est possible en quelques clics de connaître les réseaux existants dans la zone désignée des travaux, d'avoir accès aux coordonnées des exploitants de réseaux concernés et de réaliser les déclarations nécessaires conformément à la réglementation.



RESPONSABLE
DE PROJET



EXÉCUTANT
DE TRAVAUX

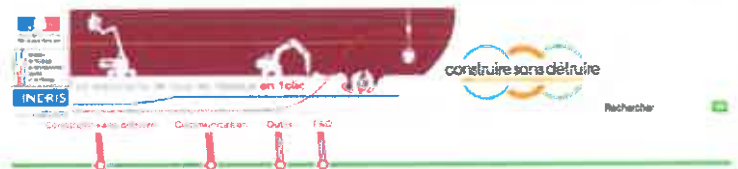


EXPLOITANT
DE RÉSEAUX



COLLECTIVITÉ
TERRITORIALE

www.reseaux-et-canalisation.gouv.fr



Titulaire "Réseaux et canalisations"



- CONVERSION / INSCRIPTION
- Vous êtes :
- Responsable de projet
 - Exécutant de travaux
 - Exploitant de réseaux
 - Collectivité territoriale





Les missions de GRTgaz

Le transport de gaz par canalisation est indispensable à l'approvisionnement énergétique de notre pays et à son développement économique.

Il est reconnu comme le mode de transport le plus sûr et de moindre impact pour l'environnement. Il nécessite toutefois des précautions particulières en matière d'urbanisme afin de limiter l'exposition des riverains aux risques résiduels occasionnés par les canalisations.

Avec plus de 32 000 km de canalisations et 27 stations de compression, GRTgaz exploite le plus long réseau de transport de gaz naturel en Europe, dans les meilleures conditions de sécurité, de fiabilité et de coût.

Les 3 000 collaborateurs de l'entreprise ont ainsi pour mission :

- > de **construire, exploiter et développer le réseau de transport de gaz naturel** à haute pression sur la majeure partie du territoire national
- > de **livrer le gaz naturel** à destination des points de consommation directement raccordés au réseau de transport :
 - la **distribution publique** pour assurer l'alimentation des ménages,
 - les **collectivités, les entreprises** et les grands **consommateurs industriels**,
 - les **centrales de production d'électricité** qui fonctionnent au gaz naturel.

Par ses investissements dans le développement et la modernisation des infrastructures de transport, GRTgaz favorise la fluidité des échanges de gaz naturel, la simplification de l'accès aux nouvelles ressources de gaz naturel et le renforcement de la sécurité d'approvisionnement en France et en Europe.

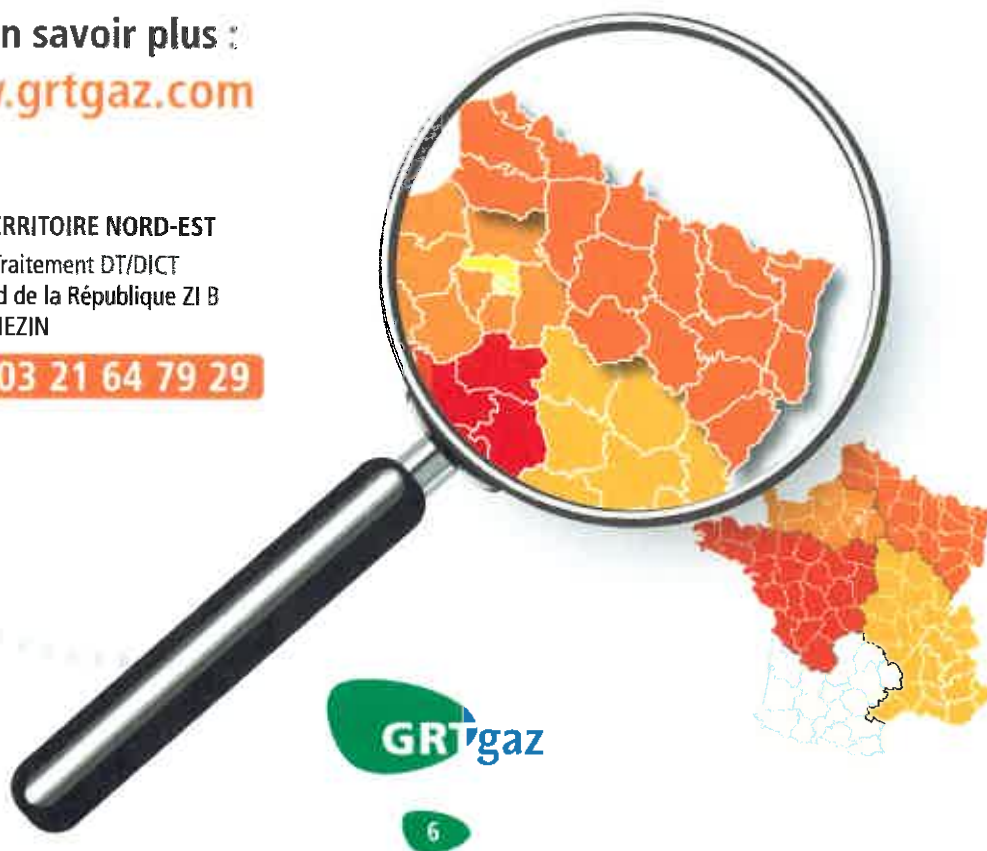
Pour en savoir plus :

www.grtgaz.com

GRTgaz TERRITOIRE NORD-EST

Centre de Traitement DT/DICT
2 Boulevard de la République ZI B
62232 ANNEZIN

Tél. : 03 21 64 79 29



Projet d'ERP ou d'IGH près d'une canalisation de transport

Ce qui change pour obtenir le permis de construire
de votre projet d'ERP ou IGH



INERIS

maîtriser le risque
pour un développement durable



Canalisation de transport de matières dangereuses

C'est une canalisation qui achemine du gaz naturel, des produits pétroliers ou chimiques à destination de réseaux de distribution, d'autres ouvrages de transport, d'entreprises industrielles ou commerciales, de sites de stockage ou de chargement.

Une canalisation de transport est constituée de tubes assemblés et d'installations annexes nécessaires à son fonctionnement (compresseurs, pompes, vannes, etc.).

Quelques chiffres

- longueur totale (France) 51000 km
- 11 000 communes traversées
- profondeur : entre 60 cm et 1 m
- pour le gaz naturel :
 - pression variant de 16 à 94 bar
 - diamètre variant de 80 mm à 1,2 m



Conséquences d'une fuite sur une canalisation de transport, Appomattox (USA), 14 septembre 2008 (source pstrust.org).

Transporteur

C'est le propriétaire et/ou l'exploitant de la canalisation

ERP

Établissement Reçevant du Public

IGH

Immeuble de Grande Hauteur

Depuis mai 2012, des servitudes d'utilité publiques (SUP) liées aux risques sont instituées le long des canalisations de transport. Les zones SUP 3, 2 ou 1 traduisent l'**exposition** plus ou moins intense **des riverains** aux risques accidentels générés par la canalisation. L'urbanisation dans ces zones doit être limitée autant que possible.

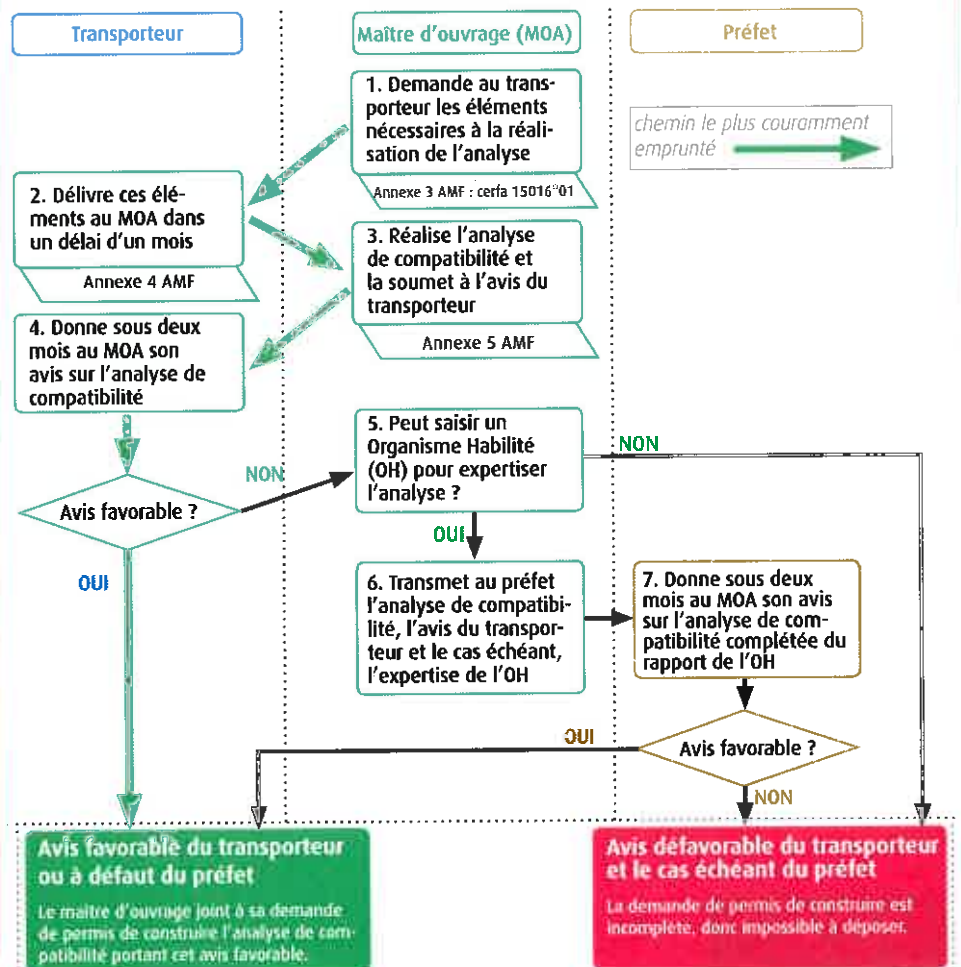
Par exemple, la construction de nouveaux enjeux (**ERP de plus de 100 personnes, IGH**) ou leur extension est soumise à une nouvelle procédure visant à limiter l'exposition des personnes qui y sont présentes en cas d'accident sur la canalisation. Cette procédure impacte la demande de permis de construire, son instruction et l'autorisation d'ouverture de l'enjeu.

Pour tout projet de construction ou d'extension d'un ERP de plus de 100 personnes ou d'un IGH, il est recommandé de prendre contact avec le transporteur le plus tôt possible en amont de la réalisation du projet.

La demande de permis de construire

Pour tout projet d'ERP de plus de 100 personnes ou d'IGH dont l'emprise croise la zone dite SUP1, une **analyse de compatibilité** doit être jointe à la demande de permis de construire.

L'analyse de compatibilité est à la charge du Maître d'Ouvrage (MOA), ainsi que les mesures éventuelles de renforcement de la sécurité qui en découlent. Ces mesures peuvent porter sur la **canalisation** (protection par dalle de béton, surprofondeur d'enfouissement de la canalisation, etc.) et au besoin sur le **bâtiment** projeté (isolation thermique, renforcement des vitrages, etc.). Cette analyse respecte le formalisme des annexes de l'**arrêté du 5 mars 2014**, dit « arrêté multifluide » (AMF). Elle est conduite sous la responsabilité du MOA en suivant le processus chronologique schématisé ci-dessous.

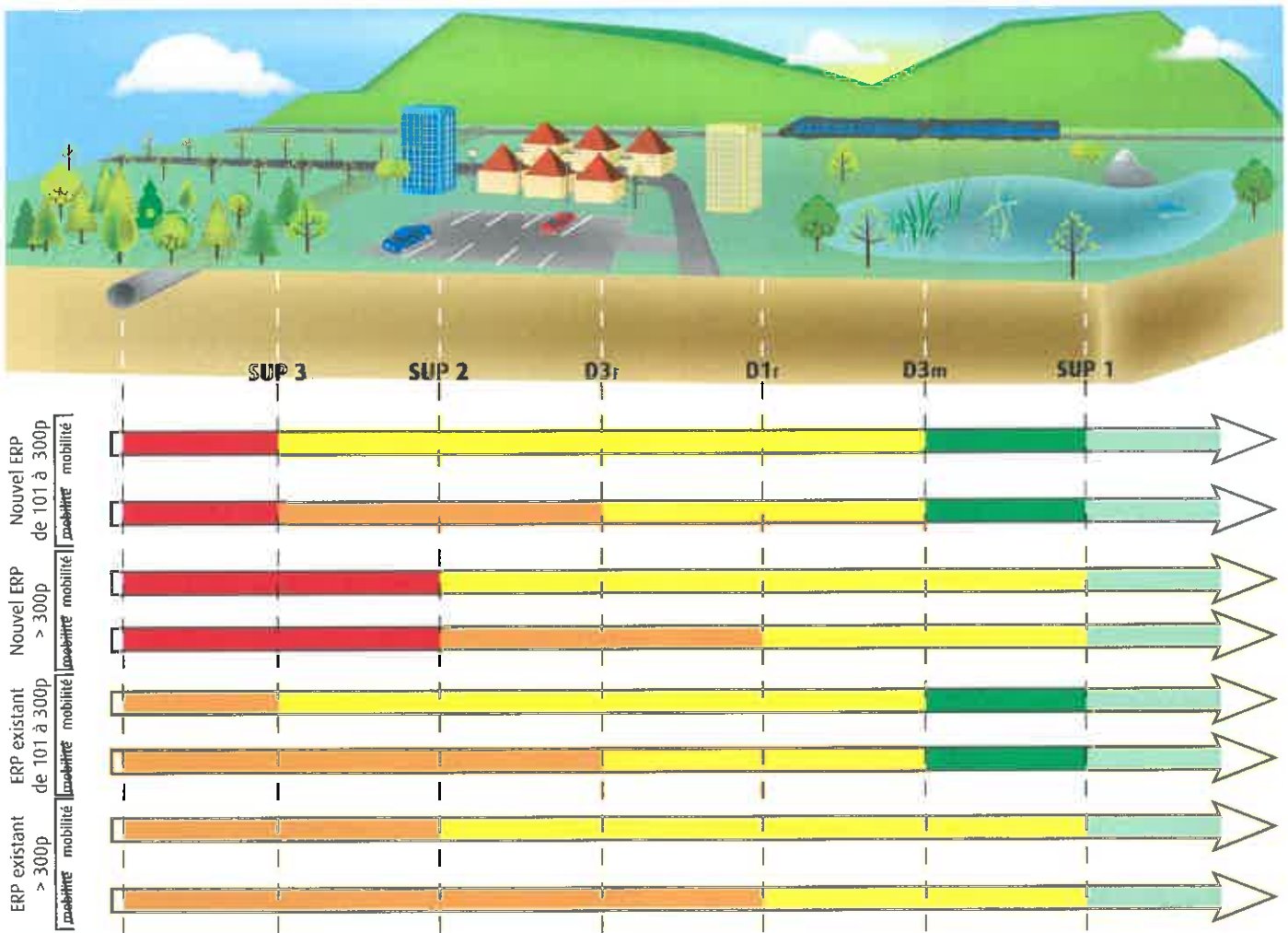


Acceptabilité d'un projet d'ERP IGH

Les distances SUP3, SUP2, D3r, D1r, D1m et SUP1 sont issues de l'étude de dangers de la canalisation, et transmises par le transporteur en tant qu'éléments nécessaires à la réalisation de l'analyse de compatibilité (cf étape 2 du logigramme de la page précédente)

Les critères d'acceptabilité de l'analyse de compatibilité sont basés sur :

- l'effectif maximal du bâtiment (de 101 à 300 personnes inclus, plus de 300 personnes),
 - la nature du bâtiment :
 - ERP de type J, R, U et tribunes de stade, dits « sans mobilité des personnes » ⁽¹⁾ ;
 - autres ERP, dits « avec mobilité des personnes » ⁽¹⁾ ;
 - les critères pour un IGH sont ceux d'un ERP de plus de 300 personnes sans mobilité.
 - la nature du projet : bâtiment nouveau, ou extension d'un bâtiment existant.
- Ces critères conditionnent la distance minimale entre la canalisation et le projet.



Distance SUP à l'axe de la canalisation (m)

hors points singuliers et installations annexes

	SUP 1	SUP 2	SUP 3
Gas naturel			
	10 à 720	5	3
Hydrocarbures liquides			
	140 à 310 ⁽¹⁾	15	10
Produits chimiques			
	20 à 400 ⁽¹⁾	5 à 15	3 à 10 ⁽¹⁾

⁽¹⁾ distances usuelles. Ces distances sont susceptibles de varier, y compris en dehors de ces intervalles, en fonction de l'étude de dangers de la canalisation.

Légende

	analyse de compatibilité non exigée	
	projet compatible sans conditions supplémentaires	
	analyse de compatibilité exigée	
		projet compatible sous réserve de démontrer l'acceptabilité des risques ⁽²⁾
		projet compatible sous réserve de démontrer l'acceptabilité des risques ⁽²⁾ et la capacité du bâtiment à protéger les personnes ⁽³⁾
	projet incompatible a priori	

(1) Mobilité des personnes : possibilité d'évacuation rapide des occupants

(2) L'acceptabilité des risques est prouvée via le positionnement des phénomènes dangereux dans les matrices de risque représentées à l'annexe 4 de l'arrêté du 5 mars 2014 : les mesures de protection déjà mises en œuvre sur la canalisation sont prises en compte, et si elles ne sont pas suffisantes, des mesures de protection complémentaires peuvent être proposées.

(3) Le bâtiment doit assurer la protection des personnes en cas d'accident sur la canalisation, éventuellement après identification de mesures de renforcement. L'étude de cette protection est réalisée selon le Guide de détermination des mesures de protection propres aux bâtiments.

Une autre **obligation essentielle** : préalablement à tous travaux à proximité d'une canalisation existante, une **déclaration** doit être adressée au transporteur : déclaration de projet de travaux (DT) par le maître d'ouvrage et déclaration d'intention de commencement de travaux (DICT) par l'exécutant des travaux, via le téléservice www.reseaux-et-canalisation.gouv.fr

Références Réglementaires

Sécurité des canalisations de transport

- Articles L. 554 - 5 à L. 554 - 9 du Code de l'environnement
- Articles L. 555 - 1 à L. 555 - 30 du Code de l'environnement
- Articles R. 555 - 1 à R. 555 - 52 du Code de l'environnement
- Arrêté du 5 mars 2014 (NOR : DEVP1306197A)

Canalisations de transport et urbanisme

- Articles L. 126 - 1 et L. 126 - 2 du Code de l'urbanisme
- Article R. 126 - 1 et R. 431 - 16 (alinéa j) du Code de l'urbanisme
- Articles R. 122 - 22 et R. 123 - 46 du Code de la construction et de l'habitation
- Circulaire n°DARQSI/BSEI-06-254 du 04 août 2006 (porter à connaissance)
- Canalisations de transport, **Guide** de détermination des mesures de protection propres aux bâtiments, version 01/01/14 (www.ineris.fr)

Organismes Habilités pour réaliser des expertises d'analyse de compatibilité

- INERIS (décision BSEI n°20123-007 du 9/1/13)
- Bureau Veritas (décision BSEI n°13-030 du 8/04/13)

(liste à jour à la date de publication ; vérifier la mise à jour sur www.ineris.fr/aida/)

L'instruction de la demande de permis de construire

Sans préjudice des autres contraintes éventuelles, le permis de construire (PC) ne peut être accordé par le maire que si toutes les conditions ci-dessous sont vérifiées :

- l'analyse de compatibilité est **jointe** au dossier de demande de PC ;
- cette analyse a reçu l'**avis favorable** du transporteur, ou à défaut du préfet ;
- si la compatibilité repose sur des mesures de protection supplémentaires de la **canalisation** (protection par dalle de béton, surprofondeur d'enfouissement de la canalisation, etc.), celles-ci ont été déterminées avec le transporteur, ou à défaut avec le préfet ;
- si la compatibilité repose en outre sur des mesures de protection supplémentaires du **bâtiment** (isolation thermique, renforcement des vitrages, etc.), celles-ci ont été intégrées à la demande de PC.

L'autorisation d'ouverture de l'ERP/IGH

Si la compatibilité repose sur des mesures de protection supplémentaires de la canalisation, l'ouverture de l'établissement ou l'occupation de l'IGH ne peut être autorisée qu'après la fourniture, par le transporteur, du **certificat de vérification** de leur mise en place (Annexe 6 AMF : CERFA 15017*01).

Les contraintes d'urbanisme en résumé

Quels sont les projets impactés ?

- les projets de construction ou d'extension d'ERP dont la capacité d'accueil est supérieure à 100 personnes,
- les projets d'IGH situés dans les zones d'effets d'une canalisation de transport.

Les autres projets (ERP de moins de 101 personnes, logements, ateliers industriels ou artisanaux, etc.) ne sont pas concernés par ces contraintes.

Quelles sont les contraintes associées ?

La demande du permis de construire nécessaire à la construction / extension de l'ERP ou de l'IGH doit contenir une analyse de compatibilité ayant reçu l'avis favorable du transporteur ou, à défaut, du préfet.

Ces contraintes sont-elles nouvelles ?

Le porter à connaissance relatif aux canalisations, adressé aux maires à partir de 2007, préconisait déjà les mêmes contraintes d'urbanisme, qui s'imposent désormais de façon plus directe.

Un projet d'ERP/IGH est-il concerné ?

On pourra le savoir :

- soit en consultant le PLU ou la carte communale et leurs annexes,
- soit en se rapprochant du service d'urbanisme de la commune.

Les zones de contraintes sont matérialisées sur des cartes :

- soit par une SUP
- soit par un porter à connaissance.

En cas de doute lié à l'imprécision cartographique, il convient de se rapprocher du transporteur le plus en amont possible.

Toutes les canalisations sont-elles concernées ?

Seules les canalisations de transport de matières dangereuses sont concernées.

Les canalisations de distribution de gaz combustible, très répandues en milieu urbain et dont les dangers sont moindres, ne sont pas concernées.

Autres types de servitudes à prendre en compte ?

Un grand nombre de canalisations de transport sont déclarées d'utilité publique ou d'intérêt général et font déjà l'objet à ce titre de servitudes de construction et d'exploitation.

Ces servitudes, de nature différente et généralement plus étroites, restent applicables et viennent en complément des SUP liées à la prise en compte des risques.

Pour en savoir plus

Pour toute question relative aux risques technologiques à proximité des canalisations de transport, vous pouvez vous adresser à la DREAL, service prévention des risques.

Pour toute question relative à la maîtrise de l'urbanisation, vous pouvez vous adresser à la DDT(M) de votre département.

Etablissements S3IC

Aucune données

Tours Aéroréfrigérées

Aucune données

SRE - Communes éligibles

Commune	Caractéristiques
CANTAING-SUR-ESCAUT	Favorables_sous_condition

Zone de Développement Eolien

Aucune données

Mâts Eoliennes

Commune	Parc	Nom exploitant	Identifiant	Puissanc e	Procédure	Instructio n	X L93	Y L93
CANTAING-SUR-ESCAUT	PARC EOLIEN LES SEUILS DU CAMBRESIS	LES VENTS DU CAMBRESIS	2872	3.3	AU	RE	710234	7004597
CANTAING-SUR-ESCAUT	PARC EOLIEN LES SEUILS DU CAMBRESIS	LES VENTS DU CAMBRESIS	2873	3.3	AU	TRA	710517	7004357
CANTAING-SUR-ESCAUT	PARC EOLIEN LES SEUILS DU CAMBRESIS	LES VENTS DU CAMBRESIS	2874	3.3	AU	TRA	710827	7004094
CANTAING-SUR-ESCAUT	PARC EOLIEN DE L'ARRONDISSEMENT DE CAMBRAI		3339	2	PC	AB	709962.8	7003342.4
CANTAING-SUR-ESCAUT	PARC EOLIEN DE L'ARRONDISSEMENT DE CAMBRAI		3340	2	PC	AB	710152.4	7003883.3
CANTAING-SUR-ESCAUT	PARC EOLIEN DE L'ARRONDISSEMENT DE CAMBRAI		3341	1.3	PC	AB	709962.8	7003342.4
CANTAING-SUR-ESCAUT	PARC EOLIEN DE L'ARRONDISSEMENT DE CAMBRAI		3342	1.3	PC	AB	710152.4	7003883.1
CANTAING-SUR-ESCAUT	PARC EOLIEN DE FLESQUIERES	PARC EOLIEN DE FLESQUIERES	3347	2	PC	TRA	709857.7	7004121
CANTAING-SUR-ESCAUT	PARC EOLIEN DE FLESQUIERES	PARC EOLIEN DE FLESQUIERES	3350	2	PC	TRA	710381.8	7003445.9
CANTAING-SUR-ESCAUT	PARC EOLIEN DE L'ARRONDISSEMENT DE CAMBRAI		3355	1.3	PC	AB	709857.7	7004121
CANTAING-SUR-ESCAUT	PARC EOLIEN DE L'ARRONDISSEMENT DE CAMBRAI		3356	1.3	PC	AB	710381.8	7003445.8
CANTAING-SUR-ESCAUT	PARC EOLIEN DES	PARC EOLIEN DES	3440	3.6	AU	TRA	709790	7003971

Commune	Parc	Nom exploitant	Identifiant	Puissanc e	Procédure	Instructio n	X L93	Y L93
ESCAUT	PORTES DU CAMBRESIS	PORTES DU CAMBRESIS						
CANTAING-SUR- ESCAUT	PARC EOLIEN DES PORTES DU CAMBRESIS	PARC EOLIEN DES PORTES DU CAMBRESIS	3441	3.6	AU	TRA	710281	7003458

Lignes Aériennes RTE

Aucune données

Lignes Souterraines RTE

Aucune données

Postes RTE

Aucune données

Canalisations

Commune	Exploitant	Produits	Scénario	Effets	Section	Caractéristiques
CANTAING-SUR-ESCAUT	GRTgaz	Gaz naturel		ELS Réduit(SUP3)	SEF-50296	Canalisation enterrée
CANTAING-SUR-ESCAUT	GRTgaz	Gaz naturel		PEL Majorant(SUP 1)	SEF-50296	Canalisation enterrée
CANTAING-SUR-ESCAUT	GRTgaz	Gaz naturel		PEL Réduit(SUP2)	SEF-50296	Canalisation enterrée
CANTAING-SUR-ESCAUT	ODC (Trapil)	hydrocarbures		ELS Réduit(SUP3)	Cambrai3 - Anvers (frontière)	enterre
CANTAING-SUR-ESCAUT	ODC (Trapil)	hydrocarbures		ELS Réduit(SUP3)	Cambrai3 - Lille	enterre
CANTAING-SUR-ESCAUT	ODC (Trapil)	hydrocarbures		PEL Majorant(SUP 1)	Cambrai3 - Anvers (frontière)	enterre
CANTAING-SUR-ESCAUT	ODC (Trapil)	hydrocarbures		PEL Majorant(SUP 1)	Cambrai3 - Lille	enterre
CANTAING-SUR-ESCAUT	ODC (Trapil)	hydrocarbures		PEL Réduit(SUP2)	Cambrai3 - Anvers (frontière)	enterre
CANTAING-SUR-ESCAUT	ODC (Trapil)	hydrocarbures		PEL Réduit(SUP2)	Cambrai3 - Lille	enterre

Sites BASOL

Aucune données

Sites BASIAS

Commune	Identifiant	Raison sociales	TYPE SITE	Etat d'occupation
CANTAING-SUR-ES CAUT	NPC5913069	PARENT Raymond (Ets.)	Fuel - Lubrifiants PARENT	Activité terminée
CANTAING-SUR-ES CAUT	NPC5912687	LAVALLARD Antoinette (Ets.)	Station service LAVALLARD	Activité terminée

Etat des PPRT

Aucune données

PPI impactant la ou les commune(s) concernée(s)

Aucune données

Aléas Miniers - Gaz

Aucune données

Aléas Miniers - Affaissement Tassement

Aucune données

Aléas Miniers - Echauffement

Aucune données

Aléas Miniers - Effondrement localisé

Aucune données

Aléas Miniers - Glissement

Aucune données

Atlas des Zones Inondables

Aucune données

Etat d'avancement des SAGE

Commune	Nom	Etat	Date d'Arrête
CANTAING-SUR-ESCAUT	Escaut	Elaboration	0001-01-01

Captages- servitude AS1

Commune	Departement	Nom	Servitude
CANTAING-SUR-ESCAUT	59	SITE_099	Protection rapprochée
CANTAING-SUR-ESCAUT	59	SITE_099	Protection immédiate
CANTAING-SUR-ESCAUT	59	SITE_099	Protection éloignée

ZNIEFF de type I

Commune	Référence	Nom du site	Génération	Secteur
CANTAING-SUR-ES CAUT	310030048	Marais de Cambrai et Bois Chenu	2	0

ZNIEFF de type II

Aucune données

ZICO

Aucune données

ZPS (Natura 2000)

Aucune données

ZSC (Natura 2000)

Aucune données

Arrêté de Protection de Biotopes

Aucune données

Réserves Naturelles Nationales

Aucune données

Réserves Naturelles Régionales

Commune	Nom du site	Id local	Id MNHN	Date
CANTAING-SUR-ES CAUT	Escaut rivière	RNR236	FR9300091	2011-10-10

Ramsar

Aucune données

Parcs Naturels Régionaux

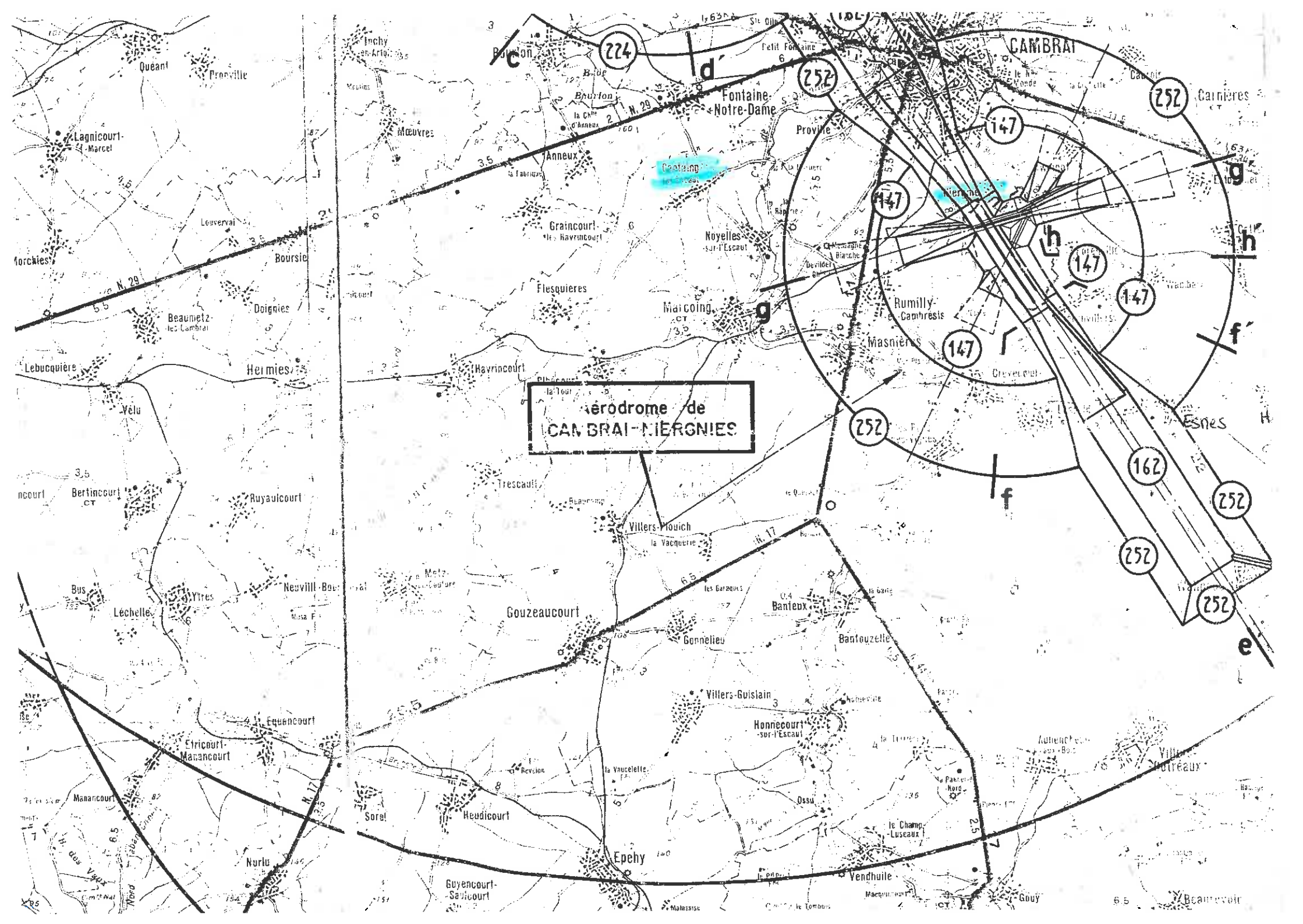
Aucune données

Sites Classés

Aucune données

Sites Inscrits

Aucune données



Aérodrome de
CAMBRAI-MIÈRGNIES

Cambrai

Mièrgnies

CAMBRAI

Aérodrome de
CAMBRAI-MIÈRGNIES

224

252

252

147

147

147

147

147

252

162

252

252

252

224

252

252

147

147

147

147

147

252

162

252

252

252

224

252

252

147

147

147

147

147

252

162

252

252

252

224

252

252

147

147

147

147

147

252

162

252

252

252

224

252

252

147

147

147

147

147

252

162

252

252

252

224

252

252

147

147

147

147

147

252

162

252

252

252

224

252

252

147

147

147

147

147

252

162

252

252

252

224

252

252

147

147

147

147

147

252

162

252

252

252

224

252

252

147

147

147

147

147

252

162

252

252

252

224

252

252

147

147

147

147

147

252

162

252

252

252

224

252

252

147

147

147

147

147

252

162

252

252

252

224

252

252

147

147

147

147

147

252

162

252

252

252

224

252

252

147

147

147

147

147

252

162

252

252

252

224

252

252

147

147

147

147

147

252

162

252

252

252

224

252

252

147

147

147

147

147

252

162

252

252

252

224

252

252

147

147

147

147

147

252

162

252

252

252

224

252

252

147

147

147

147

147

252

162

252

252

252

224

252

252

147

147

147

147

147

252

162

252

252

252

224

252

252

147

147

147

147

147

252

162

252

252

252

224

252

252

147

147

147

147

147

252

162

252

252

252

224

252

252

147

147

147

147

147

252

162

252

252

252

224

252

252

147

147

147

147

147

252

162

252

252

252

224

252

252

147

147

147

147

147

252

162

252

252

252

224

252

252

147

147

147

147

147

252

162

252

252

252

224

252

252

147

147

147

147

147

252

162

252

252

252

224

252

252

147

147

147

147

147

252

162



VOS REF.

NOS REF. TER-REV-2017-59125-CAS-118591-J1G4Z2

REF. DOSSIER TER-REV-2017-59125-CAS-118591-J1G4Z2

INTERLOCUTEUR Stephanie LARDIN

TÉLÉPHONE 03.20.13.67.92

MAIL Rte-cdi-lil-scet-urbanisme@rte-france.com

DDTM Nord

62, boulevard de Belfort

CS 90007 Lille Cedex

59042 Lille

A l'attention de Monsieur LASSERON

OBJET PLU Cantaing sur Escaut - Révision

MARCQ EN BAROEUL, le 18/10/2017

Monsieur,

Nous accusons réception du courrier relatif au projet de PLU de la commune de Cantaing-sur-Escaut, transmis par vos Services pour avis le 13/09/2017.

Nous vous informons que, sur le territoire couvert par ce document d'urbanisme, nous n'exploitons pas d'énergie électrique Haute Tension indice B ($\geq 50\text{kV}$), existant ou projeté à court terme. Nous n'avons donc aucune observation à formuler.

Nous restons à votre entière disposition pour tout renseignement complémentaire et nous vous prions d'agréer, Monsieur, l'assurance de notre considération très distinguée.

Anne-Marie REYNARD


Chef du Service Concertation
Environnement Tiers

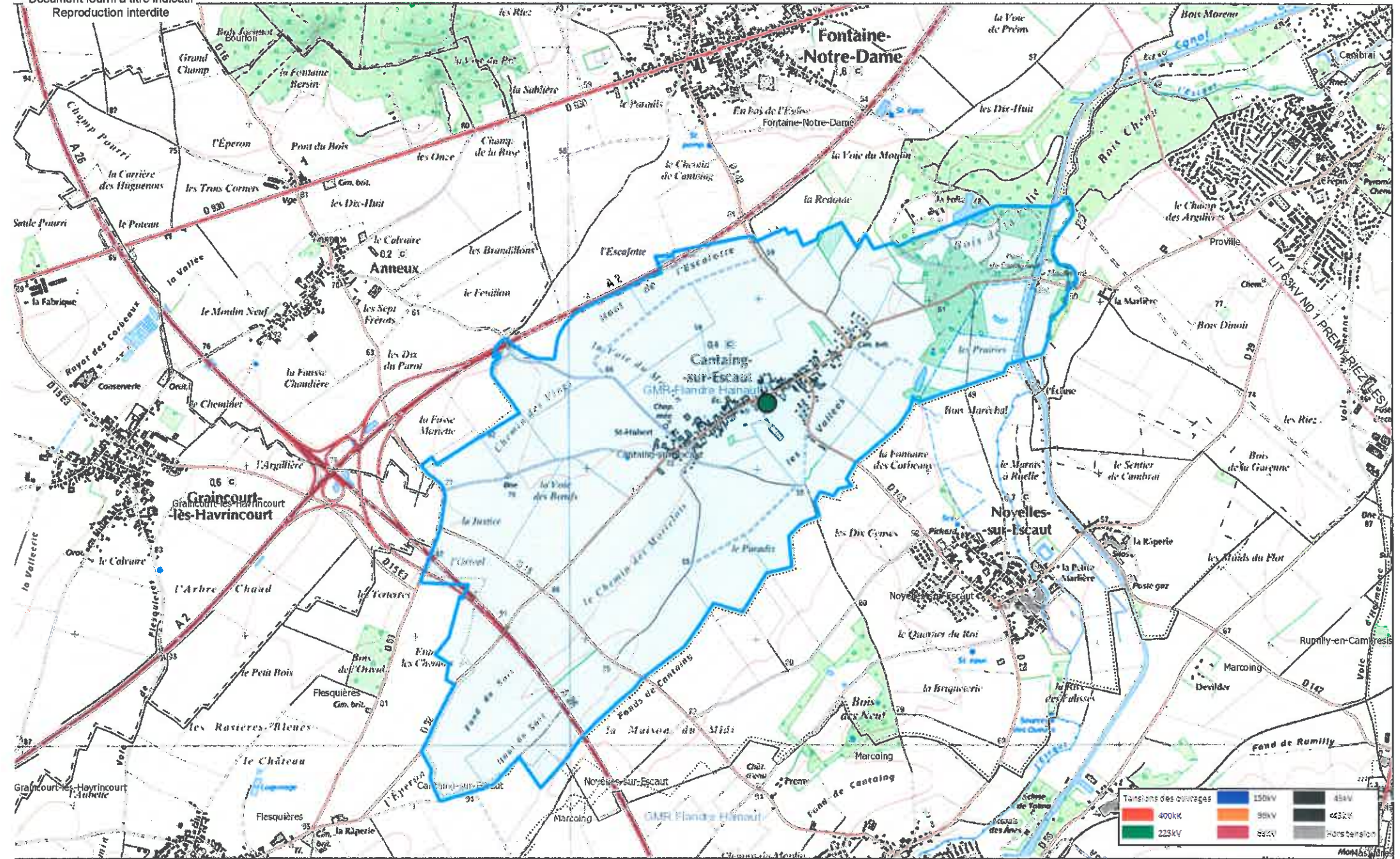


Révision PLU Cantaing sur Escaut

© RTE - © IGN

Document fourni à titre indicatif
Reproduction interdite

Date: 12/10/2017



Echelle : 1:20 000 0 0,5 1 2 Kilomètres

02 OCT. 2017
CVD
Vice



SUJET
DTDC
[Signature]

Le Directeur,
Chef du Corps Départemental,

Monsieur le Directeur Départemental
des Territoires et de la Mer
62 Boulevard de Belfort
CS 90007
59042 LILLE Cedex

Service Prévision du Groupement 5/FD/CD n°14816
Affaire suivie par : Adjudant chef Claude DUFOUR
☎ :03.27.08.61.19
📠 :03.27.08.61.29

Lille, le 27 SEP. 2017

Objet : PORTER A CONNAISSANCE – CANTAING SUR ESCAUT (Révision PLU)
PJ : 1 plan sous format informatique

Dans le cadre de la procédure du porter à connaissance de la commune, j'ai l'honneur de vous communiquer les éléments suivants :

1/ Défense Extérieure Contre l'Incendie (DECI) :

En application de l'article L2213-32 du Code Général des Collectivités Territoriales, il appartient au maire d'assurer la défense extérieure de la commune. Chaque commune doit disposer d'un service public de défense contre l'incendie (art L2225-1 à L2225-4 du CGCT).

Il est attiré l'attention sur l'existence du Règlement Départemental de DECI, arrêté préfectoral du 27 avril 2017, qui fixe les règles concernant la DECI. Il prévoit la possibilité d'établir un schéma communal de DECI. Ce document permet de mettre en cohérence les objectifs d'urbanisme et de DECI.

La défense extérieure contre l'incendie est assurée par 9 points d'eau incendie (PEI) publics et 1 point d'eau incendie (PEI) privé répartis comme suit :

type nature	Hydrants (poteau, bouche et prise accessoire)	Autres types (citerne, réserve et points d'aspirations)
PEI public	5 PI – 3 PA 70	1 Puits d'aspiration pour FPT 60 m³
PEI privé		1 Réserve enterrée de 300 m³

Il est à noter que les PEI privés ont pour vocation de renforcer la défense incendie spécifique des biens privés compte tenu des risques d'incendie. Il incombe aux propriétaires d'assurer leur entretien.

L'analyse de la défense extérieure contre l'incendie fait apparaître les insuffisances suivantes :

- Zone non défendue de par l'absence de PEI à une distance inférieure à 200 m du risque à défendre (+/- 10 %) :

+ Ecluse E2, Route de Cantaing.

- Zones où il est nécessaire de réaliser une analyse du risque : (PEI dont le débit est inférieur à 60m³/h (+/- 10 %) :

N°PEI	TYPE	adresse	Débit/volume d'eau constaté	
01	PI 100	2 grand rue	12	m ³ /h
02	PA 70	16 grand rue	24	m ³ /h
03	PA 70	Rue de Noyelles sur Escaut	19	m ³ /h
04	PA 70	67 grand rue	25	m ³ /h
05	PI 100	64 grand rue	40	m ³ /h
06	PI 100	97 grand rue	32	m ³ /h

2/ Accessibilité des secours :

D'une manière générale les voies publiques ou privées desservant des constructions ou des aménagements doivent permettre la circulation ou l'utilisation des engins de lutte contre l'incendie. Les dispositifs permettant de condamner l'accès à ces voies sont envisageables dans la mesure où ils sont amovibles et manœuvrables par les sapeurs pompiers soit par un dispositif facilement destructible par les moyens dont dispose le SDIS59 (type coupe boulon) soit par une clé polycoise en dotation au SDIS59.

3/ Liste des Établissements Recevant du Public (ERP) :

1 ERP (sauf les établissements de 5ème Catégorie n'abritant pas de locaux à sommeil) est implanté dans la commune.

Nom	Adresse	Type	Catégorie	Effectif public
Salle de banquet la toque blanche	82 grand rue	N	4ème	273

4/ Liste des établissements faisant l'objet d'un recensement en ETARE :

En application du Règlement Opérationnel des Services d'incendie et de secours du NORD approuvé par l'arrêté préfectoral du 24 janvier 2002 modifié, aucun établissement ne fait l'objet d'un recensement en Établissement Répertoire (ETARE) permettant notamment en fonction des risques de prévoir un volume de secours spécifique et adapté.

5/ Existence de Plan de Prévention des Risques :

La commune est soumise à un Plan de Prévention des Risques Naturels et a aucun Plan de Prévention des Risques Technologiques.

6/ Implantation de Centre d'incendie et de secours :

La commune est défendue en premier appel par le Centre d'Incendie et de Secours de MARCOING, situé rue Thiers, 59 159 MARCOING.

Pour le Directeur Départemental et par délégation,
Le Chef du Groupement Prévision,


Lieutenant-colonel Benoit MARTIN

AM

Copie à :

- Monsieur le Chef de Groupement 5
- Monsieur le Chef du CIS MARCOING



SOCIÉTÉ
DES
TRANSPORTS
PÉTROLIERS
PAR
PIPELINE

OLÉODUCS DE DÉFENSE COMMUNE (ODC)
22B - ROUTE DE DEMIGNY - CHAMPFORGEUIL - CS 30081
71103 CHALON-SUR-SAONE
TÉL. : 03 85 42 13 00 - FAX : 03 85 42 13 05

V/RÉF. SYP/NEB
N/RÉF. ODC/CL/0661-17

AFFAIRE SUIVIE PAR : Mme VERGIER
TÉL : **03.85.42.13.65**
FAX :

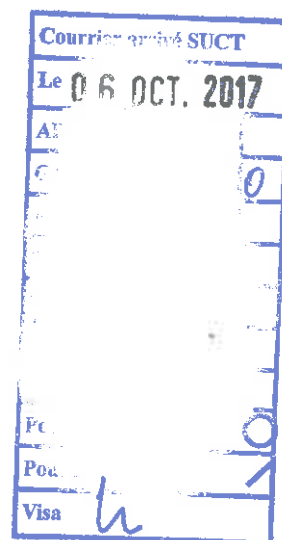
E-mail :
Objet : OLÉODUCS DE DÉFENSE COMMUNE Champforgeuil, le **- 4 OCT. 2017**
Pipelines : CAMBRAI-DUNKERQUE & CAMBRAI-ANVERS
Urbanisme : Révision du PLU
Commune de : CANTAING SUR ESCAUT (59)

DDT du NORD

**62, boulevard de Belfort
CS 90007**

59042 LILLE Cedex

A l'attention de M. Frédéric LASSERON



Monsieur,

Dans le cadre de la procédure du "porter à connaissance" visée en objet, vous avez bien voulu nous soumettre la révision du PLU de la commune de **CANTAING SUR ESCAUT**.

Nous vous communiquons les informations suivantes :

La commune de **CANTAING SUR ESCAUT** est traversée par les canalisations **CAMBRAI-DUNKERQUE & CAMBRAI-ANVERS** appartenant au réseau d'Oléoduc de Défense Commune relevant de l'OTAN et opéré par ordre et pour le compte de l'Etat (Service National des Oléoducs Interalliés) par la société TRAPIL. Son tracé est ainsi reporté sur l'extrait de carte au 1/25000^{ème} joint.

1) Servitudes liées à la construction et l'exploitation des pipelines

D'une part, cette installation pétrolière est un ouvrage public réalisé dans le cadre de la loi n°49-1060 du 2 août 1949, modifiée par la loi n°51-712 du 7 juin 1951, et déclaré d'utilité publique par le décret du **27/10/1955** pour la canalisation **CAMBRAI-DUNKERQUE** et par le décret du **24/05/1956 modifié par les décrets des 29/12/1958, 02/08/1960, 09/05/1961 & 04/07/1964** pour la canalisation **CAMBRAI-ANVERS**.

La construction de l'oléoduc a nécessité la mise en place d'une servitude d'utilité publique de **12 mètres**, pour le pipeline **CAMBRAI-DUNKERQUE** et **15 mètres** pour le pipeline **CAMBRAI-ANVERS**, axée sur la conduite définie par décret n°2012-615 du 02/05/2012 et 2015-1823 du 30/12/2015. Elle doit conformément à l'article R. 151-51 du Code de l'Urbanisme être annexée au Plan Local d'Urbanisme et être représentée selon le code II bis.

En outre, s'agissant d'un ouvrage déclaré d'utilité publique susceptible de recevoir à tout moment pour les besoins de son exploitation ou de sa protection des modifications ou extensions, il importe que le **PLU** soit complété à l'article concernant les occupations admises, et ce quelles que soient les zones traversées par l'oléoduc intéressé, de la mention suivante :

- les installations nécessaires à l'exploitation et à la sécurité des oléoducs de défense commune.

2) Servitudes liées aux zones d'effets du pipeline

D'autre part, en application des dispositions de l'article R. 132-1 du code de l'urbanisme, le **PLU** doit tenir compte, dans les zones constructibles, **des risques technologiques afférents à ces infrastructures pétrolières.**

A cet effet, les zones d'effets des phénomènes dangereux retenus, issues de l'étude de dangers de notre réseau et établies conformément aux dispositions de **l'arrêté du 5 mars 2014 définissant les modalités d'application du chapitre V du titre V du livre V du code de l'environnement et portant règlement de la sécurité des canalisations de transport de gaz naturel ou assimilé, d'hydrocarbures et de produits chimiques**, ont été communiquées à l'administration.

Dans l'attente des arrêtés préfectoraux instituant de nouvelles servitudes d'utilité publique s'appuyant sur ces distances, nous vous invitons à contacter la DREAL territorialement compétentes pour prendre en compte les distances retenues dans le cadre de la procédure en objet.

Le développement de l'urbanisation devra prendre en compte ces distances notamment pour les projets de construction **d'établissements recevant du public, d'installations nucléaires de base, d'immeubles de grande hauteur, de lotissements, de zones artisanales ou industrielles...**

3) Dispositions diverses

Par ailleurs, nous vous rappelons que les risques liés à l'exploitation du pipeline sont répertoriés dans un plan de secours appelé Plan de Surveillance et d'Intervention déposé auprès des services administratifs et de secours du département.

La mise à jour du PSI est réalisée, conformément à la réglementation en vigueur pour les canalisations existantes intéressant la défense nationale.

Nous vous demandons également d'intégrer les dispositions réglementaires suivantes dans votre **PLU** :

En application des dispositions du chapitre IV du titre V du livre V du Code de l'Environnement (partie réglementaire) et depuis le 01/07/2012, pour tous les travaux situés dans une bande de 50m de part et d'autre de la canalisation, la consultation du guichet unique à l'adresse internet suivante est obligatoire :

<http://www.reseaux-et-canalisations.ineris.fr>

La présente correspondance ainsi que la fiche I1bis sont à inclure dans les annexes du PLU.

Restant à votre disposition pour tout renseignement complémentaire, nous vous prions d'agréer, Monsieur, l'expression de nos salutations distinguées.

Le Chef du Réseau
des Oléoducs de Défense Commune,

B. PIGNARD
P/O V. CALCAGNO
Chef de la Division HSE-Lignes



P.J. :

- 1 fiche I 1 bis
- 1 extrait de carte au 1/25000ème

Copies :

- BPIA/Contrôleur oléoducs (M. Tanguy)
- SNOI
- TRAPIL/DRPO
- TRAPIL/ODC/Région Nord (Mme Marquis)

**Oléoduc de l'ETAT exploité par TRAPIL
(Hydrocarbures liquides)
SERVITUDES D'UTILITE PUBLIQUE**

Fiche
Servitude I 1 bis

Commune de : ⇒ CANTAING SUR ESCAUT

Texte définissant les servitudes : ⇒ Pipeline de défense - décret n° 2012-615 du 02/05/2012 et 2015-1823 du 30/12/2015

Texte créant les servitudes de :

- ◆ Nom de l'ouvrage : ⇒ Oléoduc de Défense Commune (ODC)
- ◆ Tronçon de l'oléoduc : ⇒ (1) CAMBRAI – DUNKERQUE - (2) CAMBRAI-ANVERS
- ◆ Décret du : ⇒ (1) 27/10/1955
(2) 24/05/1956 modifié par les décrets du 29/12/1958, 02/08/1960, 09/05/1961 & 04/07/1964

◆ Les servitudes ont été établies soit par conventions passées à l'amiable, soit par ordonnances d'imposition. Dans les deux cas, les actes correspondants ont fait l'objet d'une publication au bureau des hypothèques.

Consistance des servitudes :

1°/ Dans une bande de 5 mètres de largeur (zone forte de protection) où sont enfouies les canalisations, il est interdit :

- ◆ D'édifier une construction en dur même si ses fondations ont une profondeur inférieure à 0,60 mètre.
- ◆ D'effectuer des travaux de toute nature y compris les façons culturales à plus de 0,60 mètre.

2°/ L'exploitant de la canalisation a le droit, à l'intérieur d'une bande de terrain de 15 mètres de largeur garantie par la servitude de passage¹ au profit de l'état

- ◆ D'accéder en tout temps, en particulier pour effectuer les travaux d'entretien et de réparation ;
- ◆ D'essarter tous arbres et arbustes ;
- ◆ De construire, en limite des parcelles cadastrales, des bornes ou balises indiquant l'emplacement de la conduite.

3°/ Les propriétaires ou leurs ayant droits sont tenus de :

- ◆ Ne procéder à aucune plantation d'arbres dans la bande de 15 mètres ;
- ◆ S'abstenir de tout acte de nature à nuire au bon fonctionnement, à l'entretien et à la conservation de l'ouvrage² ;
- ◆ Dénoncer, en cas de vente ou d'échange de parcelles en cause, la servitude dont elles sont grevées.

Service bénéficiaire des servitudes et gestionnaire de l'oléoduc à l'échelon central :

**MINISTERE DE L'ECOLOGIE, DU DEVELOPPEMENT DURABLE ET DE L'ENERGIE (MEDDE)
DIRECTION GENERALE DE L'ENERGIE ET DU CLIMAT (DGEC)
DIRECTION DE L'ENERGIE (DE)
SERVICE NATIONAL DES OLEODUCS INTERALLIES (SNOI)
Tour Pascal B – 5, place des Degrés à la Défense 7
92055 LA DEFENSE CEDEX**

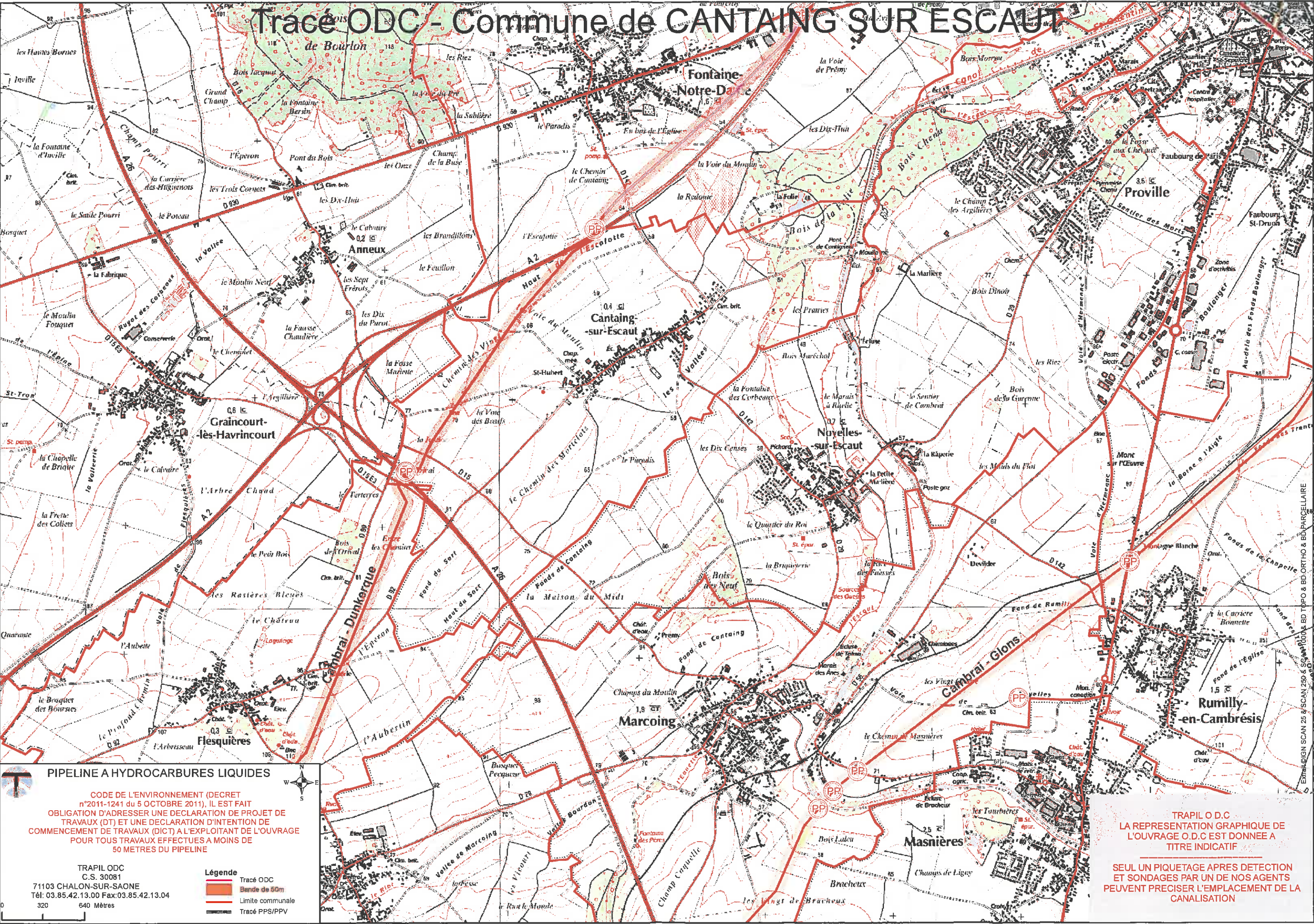
Service exploitant à consulter pour l'accomplissement des formalités préalables à la réalisation des travaux exécutés à proximité du pipeline (Décret n° 2011-1241 du 05 octobre 2011 - Arrêté du 15 février 2012) ainsi que l'obtention de tous renseignements sur la conduite et notamment son emplacement :

**MONSIEUR LE DIRECTEUR DE LA DIVISION DES OLEODUCS DE DEFENSE COMMUNE
22B Route de Demigny – Champforgeuil
CS 30081
71103 CHALON SUR SAONE CEDEX**

(1) Cette largeur a pu éventuellement être réduite.

(2) Les abris de jardins, de chasse et de pêche, établis dans une bande de 5 mètres centrée sur la canalisation, empêchent la surveillance continue de celle-ci. En conséquence, leur établissement est soumis à accord préalable

Tracé ODC - Commune de CANTAING SUR ESCAUT



PIPELINE A HYDROCARBURES LIQUIDES

CODE DE L'ENVIRONNEMENT (DECRET n°2011-1241 du 5 OCTOBRE 2011). IL EST FAIT OBLIGATION D'ADRESSER UNE DECLARATION DE PROJET DE TRAVAUX (DT) ET UNE DECLARATION D'INTENTION DE COMMENCEMENT DE TRAVAUX (DICT) A L'EXPLOITANT DE L'OUVRAGE POUR TOUTS TRAVAUX EFFECTUES A MOINS DE 50 METRES DU PIPELINE

TRAPIL ODC
C.S. 30081
71103 CHALON-SUR-SAONE
Tél: 03.85.42.13.00 Fax:03.85.42.13.04
320 640 Mètres

Légende

- Tracé ODC
- Bande de 50m
- Limite communale
- Tracé PPS/PPV

TRAPIL O.D.C
LA REPRESENTATION GRAPHIQUE DE L'OUVRAGE O.D.C EST DONNEE A TITRE INDICATIF

SEUL UN PIQUETAGE APRES DETECTION ET SONDAGES PAR UN DE NOS AGENTS PEUVENT PRECISER L'EMPLACEMENT DE LA CANALISATION

Extrait IGN SCAN 25 & SCAN 250 & SCAN 2500 & BD TOPO & BD ORTHO & BD PARCELLAIRE