



**direction  
départementale des  
Territoires et de la  
Mer**

**PREFECTURE DU NORD**

**Service  
Urbanisme &  
Connaissance des  
Territoires  
Cellule Gestion &  
Valorisation de  
Données**

# **CAHIER DES CONTRIBUTEURS**

**62 Boulevard de  
Belfort  
CS 90007  
59042 Lille cedex  
téléphone :  
03.28.03.83.00  
télécopie :  
03.28.03.83.01  
mél. [www.nord.developpement-durable.gouv.fr](http://www.nord.developpement-durable.gouv.fr)**

## **ELEMENTS COMMUNIQUEES PAR:**

- LES SERVICES DE L'ETAT, COLLECTIVITES LOCALES, ETABLISSEMENTS PUBLICS
- LES CONCESSIONNAIRES DE SERVICES OU DE TRAVAUX PUBLICS
- LES ENTREPRISES PRIVEES EXERCANT UNE ACTIVITE D'INTERET GENERAL

Courrier arrivé SUCT	
Le	<b>20 FEV. 2015</b>
ADS	
GrD	○
ACT	
De l'Etat	
Municipalité	
-----	
Pour information	○
Pour information	✓
Visa	

**Monsieur le Préfet du NORD**  
**Direction Départementale**  
**Des Territoires et de la Mer**  
Service Urbanisme et connaissance des Territoires  
Cellule Gestion Valorisation de Données  
62 Boulevard de Belfort  
BP 289  
59019 Lille Cedex

N/Réf : DPE/SVRD/MS/fc/108728  
Affaire suivie par Francis Collin

Affaire suivie par : Martine KNOCKAERT  
Objet : Révision du POS  
et transformation en PLU  
de la commune de Flines-lez-Mortagne

Douai, le **17 FEV. 2015**

Monsieur le Préfet,

Suite à votre courrier du 29 Janvier 2015 concernant la révision du POS et transformation en PLU de la commune de Flines-lez-Mortagne, les services de l'Agence de l'Eau Artois-Picardie ont l'honneur de vous informer n'avoir aucune observation à formuler sur ce dossier.

Veuillez agréer, Monsieur le Préfet, l'expression de ma considération distinguée.

La Chef de Service  
Valorisation et rapportage des données

MELINA SEYMAN

**Sujet:** [INTERNET] Cellule Gestion Valorisation de Données  
**De :** "> Lipka, Daniel (par Internet)" <daniel.lipka@airliquide.com>  
**Date :** 27/02/2015 09:24  
**Pour :** martine.knockaert@nord.gouv.fr  
**Copie à :** ddtm-suct@nord.gouv.fr

 Bonjour madame Knockaert,

J'ai bien reçu vos courriers concernant les révisions de POS et transformation en PLU des communes de :

ANICHE / AVESNES LES AUBERT / AWOINGT / BEAUVOIS EN CAMBRESIS / BUSIGNY / CANTIN / CATTENIERES / ECAILLON / FLINES LES MORTAGNES / FONTAINE AU PIRE / FONTAINE NOTRE DAME / FRESSIES / HEM LENGLET / HESTRUD / LECELLES / THUN L EVEQUE.

Je vous informe que nous n'avons aucun ouvrage sur ces communes, je ne formule aucune remarque particulière à vos demandes.

Bien cordialement.

DANIEL LIPKA

AIR LIQUIDE FRANCE INDUSTRIE

Service Canalisation et Domanial Nord France

Rue Ariane

59119 WAZIERS

{ : 03-27-92-91-13 6 : 03-27-92-36-74 Port : 06 12 98 99 88

Courrier arrivé SUCT	
Le 12 MARS 2015	
ADS	
GVR	0
ANT	
Sanjour	
N° Fiche SARRAT	
Pour info à donner	<input checked="" type="checkbox"/>
Pour information	<input checked="" type="checkbox"/>
Visa	

**La Directrice de la Santé Publique  
 et Environnementale**

Département santé environnement  
 Pôle environnement extérieur

Dossier suivi par : Emmanuel COLLET  
 Téléphone : 03.62.72.88.28  
 Télécopie : 03.62.72.88.19

ars-npdc-iah@ars.sante.fr

Monsieur le Directeur Départemental des  
 Territoires et de la Mer  
 DDTM du Nord  
 Cellule Gestion Valorisation des Données  
 62 boulevard de Belfort – CS90007  
 59042 LILLE cedex

*A l'attention de Madame Knockaert*

Lille, le 09 Mars 2015

**Objet : Porter à Connaissance du Plan Local d'Urbanisme - commune de Flines-Lez-Mortagne**

Réf. : Courrier de la DDTM du 22 Janvier 2015  
 PJ : - extrait du PRSE 2- fiches action 2, 8 et 14  
 - Fiche d'information 2013 de qualité des eaux destinée à la consommation

Par courrier cité en référence, vous m'avez demandé les éléments à porter à la connaissance de M. le Maire de la commune de Flines-Lez-Mortagne dans le cadre de l'élaboration de son Plan Local d'Urbanisme (PLU).

Considérant les enjeux environnementaux et de santé liés à l'aménagement et les données sanitaires et sociales, l'Agence Régionale de Santé apporte une attention particulière aux PLU de la région.

Le CERTU et l'ADEME ont publié un guide en novembre 2008 « Agir contre l'effet de serre, la pollution de l'air et le bruit dans les plans de déplacements urbains - Approches et méthodes » qui pourra utilement orienter le travail de la collectivité en matière de propositions d'actions à intégrer au volet déplacement du PLU ainsi que l'évaluation de leur impact sur la qualité de l'air et sur la qualité de l'environnement sonore. De même, un guide « Evaluation environnementale des plans de déplacements urbains » publié en 2008 peut vous apporter des éléments d'orientation mais surtout de diagnostic et d'évaluation du précédent PLU (guides disponibles gratuitement sur le site du CERTU).

Vous trouverez ci-dessous les attentes de l'Agence Régionale de Santé :

**Etat initial**

Sur la base du précédent PLU dont il conviendra d'en extraire les éléments d'évaluation, une analyse de l'évolution des données environnementales est indispensable et doit permettre de bien déterminer les enjeux de santé et environnementaux.

Le document devra produire un état initial « qualité de l'air ». Celui-ci s'appuiera sur une description du réseau local d'ATMO Nord – Pas de Calais et sur une analyse des données de la qualité de l'air et données météorologiques sur une période d'au moins 3 années. L'analyse du seul indice ATMO sera insuffisante. Comme mentionné dans le rapport ADEME « La qualité de l'air dans les agglomérations françaises - Bilan 2008 de l'indice ATMO » publié en 2010, l'indice ATMO reste un indicateur qui n'est pas représentatif des situations particulières et des pointes de pollution qui peuvent être rencontrées au voisinage immédiat des sources de pollution (axes routiers, zones industrielles...). Les résultats d'éventuelles campagnes mobiles devront être exploités. L'analyse de l'état initial devra également s'appuyer sur d'autres sources disponibles (cadastre des émissions ATMO Nord – Pas de Calais, Industrie au Regard de l'Environnement...).

L'état initial « bruit » devrait se baser sur une démarche similaire (analyse de données provenant d'un réseau de mesures ou de campagnes mobiles de mesure). En l'absence de réseau de mesures ou d'une cartographie des bruits de l'environnement (au sens de l'article L.572-2 du Code de l'Environnement), l'état des lieux pourrait présenter les sources locales de bruit (ponctuelles et linéaires), le classement des infrastructures de transports...

Des campagnes de mesures (air, bruit, trafic) pourront également être mises en œuvre pour élaborer l'état initial et permettre à terme l'évaluation du PLU. Une attention particulière devra être apportée aux durées et périodes de mesures de façon à s'assurer de la représentativité de ces mesures.

Le dossier devra présenter les éléments suivants :

- le réseau hydrographique superficiel ;
- les nappes existantes (nature, hydrogéologie) ;
- les éléments de la commune repris dans le cadre du Schéma Départemental de l'alimentation de l'eau publique.

Concernant la protection de la ressource en eau destinée à la consommation humaine, l'attention de la commune devra être attirée sur les problématiques suivantes :

- un état de la qualité de l'eau d'adduction publique et de la quantité d'eau disponible devra apparaître au dossier ;
- le projet d'urbanisme devra être justifié vis-à-vis de la quantité disponible de la ressource en eau d'alimentation publique existante ;
- un bilan de la consommation globale de la commune et de la ressource devra être présenté dans le dossier et le projet d'urbanisme devra être justifié vis à vis de la quantité disponible de la ressource en eau d'alimentation publique existante. (150 litres/jour/habitant à prendre en compte dans les perspectives d'augmentation des populations) ;
- les besoins en eau de la collectivité pour réaliser les projets autres que les opérations d'aménagement liées à l'habitat doivent être en adéquation avec les ressources en eau disponibles. (eau industrielle, agro-alimentaire ...) ;
- les réseaux d'eau publique se doivent d'être de dimension suffisante afin de permettre l'extension de l'urbanisation et le maillage des fins de réseau est à privilégier.

## **VOLET AIR**

---

### **Schéma Régional Climat Air Energie**

L'Etat et la Région ont élaboré conjointement le Schéma Régional Climat Air Energie (SRCAE) prévu par l'article 68 de la Loi Grenelle 2. Il décline aux échelles régionales une partie du contenu de la législation européenne sur le climat et l'énergie. Le SRCAE a été arrêté le 25 août 2011.

Les orientations en matière de déplacement concernant le secteur des transports de voyageurs et marchandises de même que les orientations du domaine de l'aménagement du territoire et des bâtiments ou celles relatives à la qualité de l'air sont maintenant élaborées. Les orientations prises dans le PLU de la commune devront être compatibles avec les orientations définies dans le SRCAE (<http://www.srcae-5962.fr/>). La mise en compatibilité des plans existants interviendra dans un délai de 3 ans à compter de l'adoption du SRCAE. Ce schéma a également pour objectif de décliner régionalement le plan national « particule » (inclus dans le Plan National Santé Environnement 2ème génération) lequel fixe pour les PM2,5 pour 2015 une valeur cible de 10 µg/m3 ainsi qu'un objectif réglementaire de 15 µg/m3.

La traduction des engagements issus du Grenelle prend en compte les spécificités du territoire, ainsi il s'inscrit dans une perspective de participation pleine et entière à l'atteinte des cibles nationales. A ce titre, la déclinaison des objectifs nationaux définis comme les règles du 3\*20 et du facteur 4 au niveau régional sont:

- Viser une réduction de 20% d'ici 2020, des consommations énergétiques finales par rapport à celles constatées en 2005 ;
- Viser une réduction de 20% d'ici 2020, des émissions de gaz à effet de serre par rapport à celles constatées en 2005 ;
- Viser une réduction de 75% d'ici 2050, des émissions de gaz à effet de serre par rapport à celles constatées en 2005 ;
- Viser un effort de développement des énergies renouvelables supérieur à l'effort national ;
- Réduire les émissions des polluants atmosphériques dont les normes sont régulièrement dépassées, ou approchées : les oxydes d'azote et les particules.

Le SRCAE pointe plus spécialement la question des particules dans l'air et le contentieux en cours avec l'Europe sur cette question (dépassement de la moyenne journalière de 50 µg/m<sup>3</sup> en PM10 plus de 35 jours/an). Le SRCAE a évalué que l'ensemble de la région était concerné par ce dépassement et a classé quasiment l'intégralité (1522 communes sur 1547) de la région en communes sensibles.

### **Plan de Protection de l'Atmosphère**

Le plan de protection de l'atmosphère du Nord Pas de Calais approuvé le 27 mars 2014 définit et recense les mesures à mettre en œuvre afin de réduire les pollutions atmosphériques. Les propositions de mesures devront prendre en compte tous les secteurs d'activité ayant un impact fort sur la qualité de l'air : Transport/Mobilité, Activités productives et résidentiel/Urbanisme. Le PPA doit être compatible avec les grandes orientations données par le schéma régional climat-air-énergie. Et les mesures prises dans le PLU devront être du moins cohérentes avec le PPA.

Aussi, la prise en compte de l'évolution de ce document cadre et l'intégration des actions prescriptives et volontaires qui en seront issues au sein du PLU sont nécessaires. Certaines actions réglementaires et d'accompagnement, incitatives sous forme de fiches visent les problématiques liées au transport et à la prise en compte de la qualité de l'air :

- Réglementaire 5 : Rendre progressivement obligatoire les Plans de Déplacements Entreprises, Administration et d'Etablissements Scolaires ;
- Réglementaire 6 : Organiser le covoiturage dans les zones d'activités de plus de 5000 salariés ;
- Réglementaire 7 : Réduire de façon permanente la vitesse et mettre en place la régulation dynamique sur plusieurs tronçons sujets à la congestion en région Nord Pas de Calais ;
- Accompagnement 1 : Promouvoir la charte « CO2, les transporteurs s'engagent » en région Nord Pas de Calais ;
- Accompagnement 2 : Développer les flottes de véhicules moins polluants ;
- Accompagnement 3 : Promouvoir les modes de déplacements moins polluants ;
- Accompagnement 8 : Placer les habitants en situation d'agir dans la durée en faveur de la qualité de l'air.

### **Plan Régional Santé Environnement 2ième génération**

A la suite des engagements pris par le gouvernement lors des tables rondes du Grenelle de l'Environnement, les ministères en charge de l'écologie et de la santé ont élaboré le second Plan National Santé Environnement (PNSE 2), validé en juin 2009 et décliné dans les régions à partir de 2009. En cohérence avec les orientations de ce plan, les travaux d'élaboration du PRSE 2 en Nord - Pas-de-Calais se sont achevés en 2011. Réalisés en concertation avec les acteurs locaux en santé et en environnement, ces travaux ont été traduits en 16 actions regroupées en 6 axes prioritaires dont 2 qui sont en lien avec le PLU :

- points noirs environnementaux ;
- qualité de l'air.

Fruit de la volonté partagée de l'Etat, de l'Agence Régionale de Santé et du Conseil régional d'œuvrer en commun sur des priorités de santé publique spécifiquement liées à l'environnement du Nord - Pas-de-Calais, le PRSE 2 a été approuvé en décembre 2011.

Des fiches actions sont particulièrement en lien avec les thématiques portées par le PLU :

- fiche action 2 « réduire les nuisances sonores »,
- fiche action 8 « la ville durable pour tous »,
- fiche action 14 « Identifier et étudier les risques sanitaires dans les zones prioritaires »,

Globalement, le PRSE2 a des objectifs classiques : encourager l'acquisition de véhicules propres, favoriser les modes doux, encourager la mise en œuvre de nouveaux services de mobilité... qui devront se décliner dans le PLU. Les fiches proposées dans le guide ADEME/CERTU permettront l'étude des différentes pistes d'action à décliner localement. J'attire cependant votre attention sur la mesure de mise en place de « zone 30 » dont l'efficacité sur la qualité de l'air peut ne pas être aussi évidente que celle annoncée dans le guide (Cf. extrait guide INERIS).

L'articulation avec les autres plans (SCOT, PLU...) du secteur devra être abordée aux différentes étapes. En effet, le PLU doit être en cohérence avec les plans et programmes existants.

L'aménagement des pistes cyclables devra se faire de manière à séparer les flux des cyclistes et des automobiles de manière à limiter l'exposition des cyclistes à la pollution automobile. Les pistes cyclables séparées seront à privilégier pour des questions de sécurité mais également d'exposition des cyclistes à la pollution atmosphérique (Cf. rapport AIRPARIF disponible sur internet : [http://www.airparif.asso.fr/airparif/pdf/Rvelo\\_20090217.pdf](http://www.airparif.asso.fr/airparif/pdf/Rvelo_20090217.pdf)).

Une attention particulière devra être portée sur les synergies possibles des mesures de lutte contre la pollution de l'air et celles de lutte contre le réchauffement climatique. Un document de l'INERIS intitulé « *Politiques combinées de gestion de la qualité de l'air et du changement climatique (partie 1) : enjeux, synergies et antagonismes* » fait le point sur cet aspect. Le choix des orientations devra prendre en compte ces éléments. L'évaluation environnementale de ce PLU devra tenir compte des synergies possibles entre les deux politiques.

Une attention particulière doit également être apportée à la végétalisation des espaces verts afin d'éviter de planter des essences susceptibles de provoquer des réactions allergiques. Le guide d'information « *Végétation en ville* » du Réseau national de surveillance aérobiologique (RNSA) est disponible sur le site web « <http://vegetation-en-ville.org/> ».

## **VOLET EAU**

---

L'alimentation en eau destinée à la consommation humaine s'effectue à partir du captage de la commune de MAULDE (P1) exploité par NOREADE PECQUENCOURT S.E.

Le document de PLU devra indiquer l'origine de l'eau ainsi que la Personne Responsable de la Production et de la Distribution de l'Eau (PRPDE).

Au titre de l'article R.123-14 du Code de l'Urbanisme, les annexes graphiques du PLU doivent comprendre, à titre informatif, les schémas des réseaux d'eau existants ou en cours de réalisation, en précisant les emplacements retenus pour tout captage d'eau et installation de traitement et de stockage des eaux destinées à la consommation humaine.

Il n'existe ni captage d'eau destinée à la consommation humaine, ni périmètre de protection de captage sur la commune de Flines-Lez-Mortagne.

*En outre, je rappelle que le décret n°2008-652 du 2 juillet 2008 relatif à la déclaration des dispositifs de prélèvement, puits ou forages réalisés à des fins d'usage domestique de l'eau et à leur contrôle ainsi qu'à celui des installations *privatives* de distribution d'eau potable impose que « tout prélèvement, puits ou forage réalisé à des fins d'usage domestique de l'eau tel que défini par l'article R.214-5 du Code de l'Environnement doit faire l'objet d'une déclaration auprès du maire de la commune concernée. La commune doit ensuite renseigner l'existence de ces puits dans la base de données nationale des déclarations de forages domestiques créée par le ministère chargé de l'écologie, selon les modalités de l'article R.2224-22 du Code Général des Collectivités Territoriales. »*

### **La réutilisation des eaux de pluie**

En cas de réutilisation des eaux de pluie, il convient que le PLU indique que les prescriptions de l'arrêté du 21 août 2008 relatif à la récupération des eaux de pluie et à leur usage à l'intérieur et à l'extérieur des bâtiments doivent être respectées. Cet arrêté s'applique à l'ensemble des bâtiments, qu'ils soient raccordés ou non à un réseau public de distribution d'eau potable (les écoles primaires et les crèches ainsi que les établissements sanitaires et médico-sociaux notamment ne peuvent pas être équipés de dispositif de récupération d'eau pluviale pour usage à l'intérieur du bâtiment).

## **VOLET SOLS :**

---

**Avant tout projet d'aménagement, il convient de s'assurer de la compatibilité de l'état des milieux avec l'usage futur du site. Pour ce faire, le guide relatif aux « Modalités de gestion et de réaménagement des sites pollués » ainsi que les textes en matière de sites et sols pollués (les circulaires du 8 février 2007) constituent le mode d'emploi des démarches en cas de découverte de pollution pendant les réaménagements urbains. Je vous joins, à titre d'information, la plaquette « Urbanisme et santé » présentant les principales dispositions de cette réglementation.**

Le dossier devra comprendre un recensement :

- des sites et des sols pollués ou potentiellement pollués ;

- des sites industriels et activités de services, anciens ou actuels, ayant eu une activité potentiellement polluante.

Afin de vous aider dans votre recherche, 2 bases de données sont à votre disposition :

- BASOL (<http://basol.environnement.gouv.fr>), qui est un inventaire des sites et sols pollués ou potentiellement pollués appelant une action des pouvoirs publics
- BASIAS (<http://basias.brgm.fr>), qui est un inventaire des sites industriels et activités de services, anciens ou actuels, ayant eu une activité potentiellement polluante

Je demande que la liste de ces sites soit citée dans le rapport de présentation, et que le règlement des zones où se situent ces sites fasse mention de l'existence de ce site et des restrictions d'usage qui s'y appliquent.

L'exhaustivité de ces bases n'est toutefois pas assurée. Il convient donc également de se référer aux données documentaires et historiques de la commune (archives communales, cadastres...) pour s'assurer de l'état des sols avant tout projet d'aménagements.

**Par ailleurs, la circulaire du 8 février 2007 relative à l'implantation sur des sols pollués d'établissements accueillant des populations sensibles précise que la construction de ces établissements, définis comme l'ensemble des établissements accueillant des personnes de 0 à 18 ans et les aires de jeux et espaces verts attenants, doit être évitée sur les sites pollués.**

## CHAMPS ELECTROMAGNETIQUES :

---

Le PLU doit respecter les contraintes liées aux lignes électriques et aux relais de radiotéléphonie.

J'attire notamment votre attention sur le *décret n°2002-775 relatif aux valeurs limites d'exposition du public aux champs électromagnétiques émis par les équipements utilisés dans les réseaux de télécommunication ou par les installations radioélectriques.*

J'attire également votre attention sur l'avis du 29 mars 2010 dans lequel il a été formulé que *« l'AFSSET estime qu'il est justifié, par précaution, de ne plus augmenter le nombre de personnes sensibles exposées autour des lignes de transport d'électricité à très hautes tensions et de limiter les expositions. Cette recommandation peut prendre la forme de la création d'une zone d'exclusion de nouvelles constructions d'établissements recevant du public (hôpitaux, écoles...) qui accueillent des personnes sensibles (femmes enceintes et enfants) d'au minimum 100 m de part et d'autre des lignes de transports d'électricité à très hautes tensions. Corrélativement, les futures implantations des lignes de transport d'électricité à très hautes tensions devront être écartées de la même distance des mêmes établissements. Cette zone peut être réduite en cas d'enfouissement de la ligne. L'AFSSET remarque que les dispositions législatives et réglementaires ont certes déjà été prises pour limiter les constructions à proximité de lignes de transport d'électricité à très hautes tensions en créant des servitudes d'utilité publique (loi du 13 décembre 2000 relative à la solidarité et au renouvellement urbains, décret du 19 août 2004) mais celles-ci visent uniquement des considérations de gestion de lignes. »*

L'instruction du 15 avril 2013 relative à l'urbanisme à proximité des lignes de transport d'électricité recommande aux gestionnaires d'établissements et aux autorités compétentes en matière d'urbanisme de ne pas implanter de nouveaux établissements sensibles dans des zones exposées à un champ magnétique supérieur à 1 µT.

De plus, il est à préciser que la construction d'antennes-relais est soumise aux dispositions du PLU, qui peut prévoir des limitations à leur implantation, à condition de le justifier dans son rapport de présentation (cf. *arrêt du Conseil d'Etat n°350380 du 17/07/2013*).

L'avis de l'Agence Régionale de Santé sur document final devra être sollicité dans le cadre de l'élaboration de l'avis de l'autorité environnementale (décret n°2011-210 du 24 février 2011).



Dr Carole BERTHELOT



**Unité de distribution : MAULDE**

Ces informations sont fournies par l'Agence Régionale de Santé Nord - Pas-de-Calais, en application du code de la santé publique. Lire le verso pour de plus amples informations. Les résultats analytiques détaillés peuvent être consultés à la mairie de votre commune ou sur <http://www.eaupotable.sante.gouv.fr>

**GESTIONNAIRES**

**Maître d'ouvrage**

SIDEN SIAN

**Exploitant**

NOREADE PECQUENCOURT S.E.

**RESSOURCE**

**Vous êtes alimentés par 1 captage**

♦ P1 MAULDE

**PRODUCTION**

**Vous êtes alimentés par 1 station**

♦ SIDEN MAULDE

**MICROBIOLOGIE**

Pourcentage de conformité des 23 valeurs mesurées : 100,0% - max : 0 germe/100ml

Limites de qualité : 0 germe/100ml

Très bonne qualité bactériologique.

**FLUOR**

3 valeurs mesurées : mini : 0,1 mg/L - max : 0,1 mg/L - moyenne : 0,1 mg/L

Limite de qualité : mini : aucune max : 1,5 mg/L

Eau peu fluorée.

Un apport complémentaire de fluor peut être conseillé après avis médical.

**DURETÉ**

5 valeurs mesurées : mini : 37,6 °F - max : 38,2 °F - moyenne : 37,9 °F

Références de qualité : mini : aucune max : aucune

L'eau de votre réseau est très dure.

**NITRATES**

11 valeurs mesurées : mini : 34,7 mg/L - max : 37,0 mg/L - moyenne : 35,8 mg/L

Limite de qualité : mini : aucune max : 50 mg/L

La consommation d'eau en l'état ne présente pas de risque pour la santé.

**PESTICIDES**

3 valeurs mesurées : max : 0,00 µg/l

Limite de qualité par pesticide : 0,1 µg/l

Eau conforme. Aucun pesticide n'a été détecté dans votre réseau.

**CONCLUSION**

L'eau distribuée au cours de l'année 2013 présente une très bonne qualité bactériologique. Elle est restée conforme aux normes réglementaires fixées pour les substances indésirables, les substances toxiques et les pesticides. Elle respecte également les recommandations en vigueur concernant la teneur en ions perchlorates, conformément à l'arrêté préfectoral du 25 octobre 2012.

## Le contrôle sanitaire de l'eau

Le contrôle sanitaire de l'eau destinée à la consommation humaine est effectué par le département santé-environnement (pôle qualité des eaux) de l'Agence Régionale de Santé. Les prélèvements et analyses ont été délégués en 2013 au laboratoire CARSO, agréé par le ministère chargé de la santé.

Les prélèvements sont faits à la ressource, en production (en sortie de station de traitement/production) et sur le réseau de distribution. Un réseau, ou unité de distribution, peut regrouper une ou plusieurs communes.

Le nombre d'analyses dépend du nombre d'habitants desservis et de la ressource (souterraine ou superficielle). Les résultats sont comparés aux valeurs fixées par l'arrêté ministériel du 11 janvier 2007 relatif aux limites et références de qualité des eaux [...].

**Les résultats d'analyses du contrôle sanitaire sont transmis au responsable du réseau pour action et au maire pour information auprès des usagers par voie d'affichage.**

## Pour mieux comprendre

La qualité bactériologique est évaluée par la recherche de bactéries témoins d'une pollution microbiologique du réseau (pollution pouvant être responsable de maladies plus ou moins graves telles que gastro-entérite, hépatite A, parasitose, ...).

Le fluor est un oligo-élément présent naturellement dans l'eau. Des doses modérées sont bénéfiques pour la santé. Lorsque l'eau est peu fluorée, un apport complémentaire sous forme de sel de cuisine fluoré ou de comprimés peut vous être recommandé par votre dentiste, pour une prévention optimale de la carie dentaire.

Les nitrates sont présents à l'état naturel dans les sols comme résidus de la vie (végétaux, animaux et humains) à des teneurs voisines de 5 mg/l (milligrammes par litre). Des apports excessifs ou mal maîtrisés de matières fertilisantes peuvent être à l'origine d'une augmentation de la concentration dans les ressources. La teneur en nitrates ne doit pas dépasser 50 mg/l afin d'assurer la protection des nourrissons et des femmes enceintes.

À l'état naturel, l'eau ne contient pas de pesticide. Les activités humaines sont responsables de la présence de ces composés qui, à une concentration dépassant la valeur sanitaire maximale fixée pour chaque molécule, sont suspectés d'effets sur la santé lorsqu'ils sont consommés durant toute une vie. Par précaution, la limite de qualité est inférieure à la valeur sanitaire maximale.

L'agressivité de l'eau peut entraîner la corrosion des canalisations métalliques (plomb, cuivre, ...) dans les réseaux intérieurs. Le remplacement de toute conduite en plomb est souhaitable. Dans l'attente de leur changement, il est important de laisser couler quelques litres d'eau avant de la consommer, en évitant les gaspillages. Étant donné que le plomb est un élément toxique, il convient de limiter son accumulation dans l'organisme. Aussi, il est vivement recommandé aux enfants et aux femmes enceintes de ne pas boire l'eau du robinet lorsque des canalisations en plomb sont présentes dans l'habitation.

Les ions perchlorates sont recherchés depuis peu dans l'eau. Leur effet potentiel sur la santé est une perturbation du fonctionnement de la thyroïde. En l'absence de limite ou de référence de qualité réglementaire pour ce composé au plan national, l'arrêté préfectoral du 25 octobre 2012 recommande de ne pas consommer l'eau au-delà de 4 µg/L (microgrammes par litre) pour les nourrissons de moins de 6 mois et à partir de 15 µg/L pour les femmes enceintes ou qui allaitent. Pour plus de renseignements, le site internet de l'ARS est régulièrement mis à jour et peut être consulté.

**Pour toute information complémentaire, vous pouvez vous adresser à la personne responsable de la distribution de l'eau (ses coordonnées figurent sur une facture) et, éventuellement, au pôle qualité des eaux de l'Agence Régionale de Santé.**

## Des gestes simples

Après quelques jours d'absence, purgez l'ensemble des canalisations d'eau avant consommation, en laissant couler l'eau quelques instants avant de la boire.

En cuisine, utilisez exclusivement l'eau du réseau d'eau froide pour la boisson, la cuisson des aliments et le rinçage des ustensiles. L'utilisation d'une eau chaude favorise la migration des métaux dans l'eau.

L'eau froide doit être conservée au frais dans un récipient couvert et propre sans dépasser plus de 48 heures.

Réservez les traitements complémentaires éventuels, tels les adoucisseurs, au seul réseau d'eau chaude sanitaire. Ils sont sans intérêt sur le réseau d'eau froide utilisé pour la consommation et même parfois dangereux. Ils peuvent en effet accélérer la dissolution des métaux des conduites ou devenir des foyers de développements microbiens lorsque leur entretien est mal assuré.

Si la saveur ou la couleur de l'eau distribuée change : signalez-le à votre distributeur.

Ce document destiné aux abonnés du service de distribution d'eau peut être reproduit sans suppression ni ajout. Il est souhaitable de l'afficher dans les immeubles collectifs.

# Réduire les nuisances sonores

Pilote : DREAL

## Références PNSE 2

### Diminuer l'impact du bruit

Action 15 : réduire les nuisances liées au bruit généré par les transports

Action 37 : intégrer la lutte contre le bruit dans une approche globale

Action 38 : renforcer la police du bruit



## Contexte et état des lieux

L'exposition au bruit de niveau sonore élevé est à l'origine de surdités partielles ou totales, selon les caractéristiques du bruit, l'intensité et la durée d'exposition. Le bruit a également des effets non auditifs divers sur la santé physique et mentale des individus, parmi lesquels des perturbations du sommeil qui constituent la plainte majeure des personnes exposées et, chez les enfants, des risques de détérioration des capacités cognitives de mémorisation et d'apprentissage.

Depuis 2004, la réglementation européenne puis nationale, a rendu obligatoire la publication de cartes de bruit. Elles visent à informer le public sur les niveaux sonores auxquels il est exposé dans son environnement et dont les transports en sont les principaux émetteurs. La densité du réseau routier de notre région, l'importance de son trafic (automobile, ferroviaire, aérien) et la densité des zones urbaines traversées justifient plus

qu'ailleurs cette exigence.

Les travaux de cartographies dans la région portent principalement sur les réseaux routiers nationaux et ferroviaires. Ils ont permis de débiter l'élaboration du Plan de Prévention du Bruit dans l'Environnement (PPBE). Les premières actions de réduction du bruit sont déjà menées et se poursuivront en 2011.

Les travaux de cartographie sur le réseau routier communal sont moins avancés. Ils sont subordonnés à la transmissions d'informations de trafic par les collectivités. Un premier objectif du plan régional Santé Environnement vise à accompagner les collectivités pour compléter le PPBE.

Un second objectif est d'apporter des solutions aux collectivités et aux particuliers ayant pour effet l'atténuation et le contrôle des nuisances sonores dans les zones de vie.

## Quelques chiffres régionaux

En 2007 :

- près de 200 000 habitants en surexposition du bruit
- 1700 km d'infrastructures routières et 600 km de voies ferrées concernées par la cartographie des expositions au bruit

## Résultats attendus

- identifier et cartographier les zones de bruit,
- diminuer l'exposition individuelle et collective dans les points noirs du bruit.



## Opérations

Mettre en place un réseau de compétences et d'expertises régionales « bruit »

Sensibiliser et aider les collectivités à la mise en œuvre de la cartographie sonore de leur agglomération

Accompagner les collectivités sur les volets technique et financier de la protection sonore des lieux de vie

Attirer l'attention des services techniques des collectivités sur la nécessité d'informer les populations sur la protection et la prévention sonore des lieux de vie

Faire connaître aux collectivités les mesures de prévention du bruit à la suite de l'établissement des points noirs du bruit (PPBE)

Amplifier les diagnostics « bruit » de logements à leur réception

## Indicateurs de suivi

Nombre d'agents des collectivités formés à la protection et la prévention des nuisances sonores chez les particuliers

Nombre de points noirs du bruit résorbés

Nombre de logements neufs et rénovés diagnostiqués sur le bruit

# La ville durable pour tous

Pilotes : ARS - DREAL

## Références PNSE 2

### Santé et transports

Action 13 : prendre en compte l'impact sur la santé des différents modes de transport

### Diminuer l'impact du bruit

Action 37 : intégrer la lutte contre le bruit dans une approche globale



## Contexte et état des lieux

La région Nord – Pas-de-Calais est caractérisée par une population importante regroupée sur un territoire limité (deux départements). De fait, la densité démographique élevée classe la région au 2<sup>ème</sup> rang des régions derrière l'Île-de-France.

L'urbanisme et l'aménagement du territoire ont un impact déterminant sur la santé : à travers l'exposition des populations aux pollutions environnementales (air, bruit, sol pollué...) mais également des aménagements proposés (offres de transport) ou au travers du cadre de vie offert aux habitants.

La concentration d'activités polluantes ou d'aménagements urbains lourds (routes) conduit à créer une surexposition de certaines populations conduisant à une inégalité sociale. Outre les aspects environnementaux, le développement des quartiers devra intégrer cette dimension afin de permettre à tous de profiter d'un environnement sain.

Dans cette perspective, l'action vise à la promotion de la santé environnement dans l'urbanisme durable auprès des professionnels de l'aménagement (architectes, urbanistes, écologues...) et dans le développement de projets urbains. La professionnalisation de la santé environnement nécessitera le développement d'outils et de référentiels sur la base de l'évaluation environnementale déjà réalisée dans un certain nombre de dossiers (SCOT, routes...).

Les actions développées devront s'appuyer sur les démarches déjà engagées en région : groupe de travail « urbanisme durable » de l'Aire Métropole de Lille (AML) et son « Guide de référence renouvellement urbain durable 2015 », actions menées par le Centre Ressource de Développement Durable...

## Quelques chiffres régionaux

- 95% de la population vit dans des espaces à dominante urbaine
- 4 millions d'habitants, densité de population de 320 habitants par km<sup>2</sup>
- 126 mètres d'autoroutes et de voies nationales par km<sup>2</sup> (67 au niveau national)
- 10 000 hectares de friches, soit environ 8 % du territoire régional et près de 50 % de la surface nationale

## Résultats attendus

- éclairer les décideurs dans la réalisation d'opération ou de planification d'aménagement du territoire garantissant à toutes les populations l'accès aux zones préservées des nuisances et des risques sanitaires environnementaux.



## Opérations

Mettre en oeuvre un club régional « écoquartier »

Réaliser un état des lieux régional : recensement des acteurs, des pratiques, des besoins...

Assurer l'information et la formation des différents professionnels à intervenir dans cette thématique (architectes, urbanistes, aménageurs, écologues...)

Développer des outils destinés à répondre aux besoins identifiés en 2 (mise à jour de guide, développement de réseau, pratiques d'aménagements renouvelées, mise en œuvre de projets expérimentaux, évaluation...)

Veiller au droit de logement pour tous dans les éco-zones urbaines

## Indicateurs de suivi

Création du réseau régional

Définition des meilleures pratiques pour réaliser la « ville durable »

Accompagnement des décideurs sur des programmes de ville durable

Accessibilité des éco-quartiers au plus grand nombre

# Gérer les risques sanitaires dans les zones prioritaires

Pilotes : DREAL - ARS

Références PNSE 2

## Lutte contre les points noirs environnementaux

Action 32 : identifier et gérer les zones géographiques pour lesquelles on observe une exposition multiple à des substances toxiques



### Contexte et état des lieux

La région est caractérisée par une densité démographique importante, qui la place au 2<sup>ème</sup> rang des régions derrière l'Île-de-France, et une forte imbrication de zones industrielles et urbaines, entrecoupée d'un réseau dense de voies terrestres et une façade maritime très active.

La région présente par ailleurs les taux les plus élevés de France en terme d'Indices comparatifs de mortalité, d'où l'hypothèse d'un impact significatif des pollutions environnementales (air, bruit, sol pollué, ondes électromagnétiques...) sur la santé des populations. Toutefois il est difficile de démontrer que l'environnement dégradé est à l'origine de l'état sanitaire de notre population. D'autres causes, comportementales ou génétiques, peuvent intervenir.

En utilisant une approche de type « étude d'impact », il est possible d'évaluer les risques sanitaires au regard des exposi-

tions cumulées de l'ensemble des émissions au sein d'une aire géographique donnée, notamment en cas de pollutions atmosphériques multiples. Ce peut être le cas des concentrations industrielles associées aux trafics routiers, ferroviaires, maritimes, aéroportuaires, etc.

La région est initiatrice de telles études, menées de 2004 à 2006 sur les deux territoires de Dunkerque et de Calais. Une 3<sup>ème</sup> étude est entreprise sur le territoire compris entre les agglomérations de Denain et d'Aniche.

Au-delà des constats, il importe de mettre en œuvre les mesures de gestion des sources d'émissions et des milieux pour limiter l'impact sur les populations, notamment les plus vulnérables. Il apparaît également nécessaire de définir la surveillance environnementale d'une part, étiologique d'autre part pour mieux en établir les effets sanitaires.

### Quelques chiffres régionaux

- 1<sup>er</sup> rang des régions pour la mortalité par la maladie de l'appareil respiratoire
- 2<sup>ème</sup> rang des régions en émissions de dioxines
- 3<sup>ème</sup> rang des régions en émissions de particules PM<sub>2,5</sub>
- 13 % du nombre de sites pollués recensés en France

### Résultats attendus

- identifier et cartographier les zones d'expositions prioritaires et établir une méthode de hiérarchisation,
- mettre en œuvre et adapter des méthodes existantes d'évaluation des risques environnementaux et sanitaires de type « études d'impact » sur les zones prioritaires d'exposition,
- prendre les mesures de gestion et de surveillance adaptées dans les zones étudiées.



### Opérations

Elaborer une méthode d'identification et de suivi des zones prioritaires et une stratégie de mise en œuvre des études  
Etablir localement les études environnementales et sanitaires des zones identifiées

### Indicateurs de suivi

Nombre de zones prioritaires identifiées  
Nombre d'études de zones  
Nombre de mesures de gestion  
Nombre de surveillances sanitaires

## Répertoire des servitudes radioélectriques

DEPARTEMENT: FLINES-LES-MORTAGNE Type servitude: PT1 Type servitude: PT2 Type servitude: PT2LH

Il n'y a pas de servitudes correspondant à votre requête : 059, 59238, Type servitude: PT1, Type servitude: PT2, Type servitude: PT2LH

MINISTÈRE DE L'ÉCOLOGIE, DU DÉVELOPPEMENT DURABLE  
ET DE L'ÉNERGIE

Direction générale de l'Aviation civile

Lesquin, le 3 février 2015

Direction de la sécurité de l'Aviation civile

Le délégué

Direction de la sécurité de l'Aviation civile Nord

à

Délégation Nord Pas de Calais

Nos réf. : DNPC/2015/02/0022

Affaire suivie par : Laurence BERNARD

Laurence.bernard@aviation-civile.gouv.fr

Tél. : 03 20 16 18 08 - Fax : 03 20 16 18 17

P.J. : demande d'association

DDTM

SU et connaissance des territoires

62 boulevard de Belfort

CS900007

59042 LILLE CEDEX

**Objet** : Révision du POS et transformation en PLU de FLINES LES MORTAGNE (59).

Madame,

En réponse au courrier cité en objet, j'attire votre attention sur l'existence :

- De l'arrêté du 25 Juillet 1990 et de la circulaire prise en application de cet arrêté relatif aux constructions, ouvrages ou installations, situées en dehors des zones de servitudes aéronautiques associées aux aérodromes, et soumis à autorisation du Ministre chargé de l'Aviation Civile et du Ministre des Armées (SUP T7).

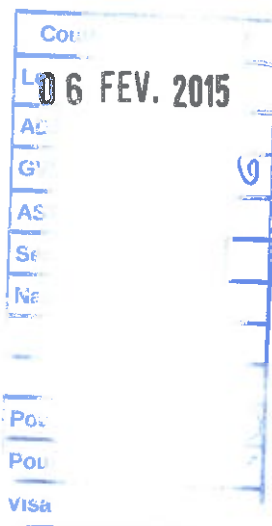
La commune citée en objet n'est intéressée par aucune servitude aéronautique ou radioélectrique et par aucun projet d'intérêt général concernant des installations civiles relatives à mon domaine de compétence.

Compte tenu de ces éléments, je n'ai pas d'autres remarques particulières à vous formuler sur ce dossier.

Je vous prie d'agréer, Madame, l'expression de mes salutations distinguées.

Direction de la Sécurité de l'Aviation Civile Nord  
Délégation Nord Pas de Calais  
Le Délégué

R. LOURME



Aéroport de Lille-Lesquin  
B.P. 429  
59814 LESQUIN CEDEX



DSAC



**DIRECTION REGIONALE DES DOUANES  
ET DROITS INDIRECTS DE LILLE**

5 rue de Courtrai  
59033LILLE Cedex

Site internet : [www.douane.finances.gouv.fr](http://www.douane.finances.gouv.fr)  
Dossier suivi par : RIBEAUCOURT Patrice  
Téléphone : 09 70 27 13 04  
Télécopie : 03.28.36.36.78  
Mél : [patrice.ribeaucourt@douane.finances.gouv.fr](mailto:patrice.ribeaucourt@douane.finances.gouv.fr)

Réf : 15/01818

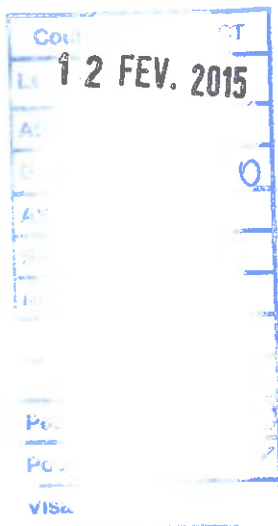
Lille, le 10 février 2015

Monsieur le Directeur Départemental  
des Territoires et de la Mer  
S.U.C.T./P.A.C.  
62 Boulevard de Belfort  
CS90007  
59042 LILLE Cedex

**Objet : FLINES LEZ MORTAGNE – Révision du POS et transformation en PLU.  
Constitution du Porter à Connaissance et association.**

Comme suite à votre demande, je vous informe que les services de la Direction Régionale des Douanes de Lille n'émettent aucun commentaire particulier à la procédure visée en objet et ne souhaite pas y être associés.

Vous trouverez en pièce jointe, le coupon réponse dûment rempli.



Pour le Directeur Régional,  
Le secrétaire général

Patrice RIBEAUCOURT





DDTM Nord Lille  
Service Urbanisme et Connaissance des  
Territoires  
62, Boulevard de Belfort- CS 90007  
59042 Lille Cedex

Affaire suivie par : Mme KNOCKAERT Martine

VOS RÉF. FLINES-LEZ-MORTAGNE  
NOS RÉF. P15-0108  
INTERLOCUTEUR Franck PERROCHEAU (tél : 03.21.64.79.33 )  
OBJET **FLINES-LEZ-MORTAGNE** - Révision du POS et transformation en PLU -

Annezin, le 27.02.15

Madame,

Nous accusons réception de votre dossier en date du 17/02/2015 concernant votre projet ci-dessus référencé.

Nous vous informons que nous n'exploitons pas d'ouvrages de transport de gaz naturel sur le territoire de la commune de FLINES-LEZ-MORTAGNE et que celle-ci se situe en dehors des Servitudes d'Utilité Publique Maitrise de l'Urbanisation des ouvrages GRTgaz.

Restant à votre disposition pour tout complément que vous jugeriez utile, nous vous prions d'agréer, Madame, l'expression de nos salutations distinguées.

P/ Yann VAILLAND

Responsable du Département Réseau Lille-Béthune

Courrier arrivé SUJET	
Le 3 MARS 2015	
Pôle ADS	
Pôle AF et AP	
Pôle GVD	
Atelier Stratégie Territoriale	
Secrétariat	
Pour info	<input checked="" type="checkbox"/>
Pour info	<input checked="" type="checkbox"/>
Visa	



## Synthèse des éléments constitutifs du PAC DREAL sur la commune de FLINES-LES-MORTAGNE (59238)

### Nature, Paysages et Biodiversité

#### Arrêtés Préfectoraux de Protection de Biotope

Pas de résultat sur cette zone.

#### Natura 2000 - Sites d'intérêts communautaires

Pas de résultat sur cette zone.

#### Natura 2000 - Zones de protection spéciales

sitecode	sitename
FR3112005	Vallée de la Scarpe et de l'Escaut

#### Parcs Naturels Régionaux

numero	nom
59PNR2	Parc Naturel Régional Scarpe-Escaut

#### Sites RAMSAR

Pas de résultat sur cette zone.

#### Réserves naturelles

Pas de résultat sur cette zone.

#### ZICO

id	nom
NC 01	Vallée de la Scarpe et de l'Escaut

#### Znieff 1

id_diren	nom	id_spn
00080003	Forêt domaniale de Flines-les-Mortagne	310013711
00080008	Vallée de la Vergne et Bois des Poteries	310030100

#### Znieff 2

id_diren	nom	id_spn
00080000	La basse vallée de l'Escaut entre Onnaing, Mortagne du Nord et la frontière belge	310013258

#### Sites classés

Pas de résultat sur cette zone.

#### Sites inscrits

Pas de résultat sur cette zone.

#### Inventaire géologique

Pas de résultat sur cette zone.

#### Forêt

##### Forêts domaniales

lib_ft
FLINES

##### Réserves biologiques

id_spn	nom
FR2300031	Les Breux

**Eau****SAGE**

nom	lb_etat
Escaut	Élaboration
Scarpe aval	Mis en oeuvre

**Contrats de milieux**

Pas de résultat sur cette zone.

**Captages**

Pas de résultat sur cette zone.

**Stations hydrométriques**

Pas de résultat sur cette zone.

**Nuisance****Pollution des sols : BASOL**

nom_site	commune
Friche rue Marceau Tison	Flines-lès-Mortagne

**Pollution des sols : BASIAS**

identifiant	raisons_sociales	etat_d_occupation_du_site	etat_de_connaissance
NPC5902235	Sté Cossetterie et usine agricole de Flines-Les-Mortagne	Ne sait pas	Inventorié
NPC5905411	Schieste Georges puis Schieste et Cie	Activité terminée	inventorié

**Déchetteries**

Pas de résultat sur cette zone.

**Réseau, énergie****Canalisations**

Pas de résultat sur cette zone.

**Lignes RTE**

Pas de résultat sur cette zone.

**Risques technologiques****PPR Technologiques**

Pas de résultat sur cette zone.

**Aléas miniers**

nomalea	type	niveau
G	effondrement localisé	faible
G	tassement	Faible

**Puits de mines**

Pas de résultat sur cette zone.

**Sites industriels****Etablissements ICPE**

identifiant	eta_nom	activite	regime	seveso
055900666	DELHAYE JEAN MARC	En fonctionnement		

**Zones de développement de l'éolien**

Pas de résultat sur cette zone.

**Risques naturels**

**Aléa sismicité**

nom_commune	type_alea
FLINES-LES-MORTAGNE	Faible

**Atlas des Zones Inondables**

nom_commune	nom_de_val	code_azi	date_publication
FLINES-LÈS-MORTAGNE	Scarpe Aval	AZI21	04/06/10

**Submersion marine**

Pas de résultat sur cette zone.

**Occupation du sol en ha  
(sigale 09)****Espaces artificialisés**

nom_comm	tissu_urbain	industries_com_trans	mines_dech_c hantiers	espaces_verts
FLINES-LES-MORTAGNE	127,92	2,07	0	7,65

**Zones cultivées**

nom_comm	zones_arables	vergers	prairies	cultures_heter ogenes
FLINES-LES-MORTAGNE	430,66	0	342,79	0

**Forêts et espaces verts**

nom_comm	forets	espaces_verts_naturels	espaces_sans veget
FLINES-LES-MORTAGNE	429,22	61,51	0

**Zones humides et Eaux**

nom_comm	zh_interieures	zh_cotieres	eaux_interieur es
FLINES-LES-MORTAGNE	33,45	0	19,09



## Références documentaires sur la commune de Flines-lez-Mortagne

*Les documents sont consultables sur RV à la  
médiathèque du PSID au CETE Nord-Picardie  
ou en liens directs vers Internet*

2 rue de Bruxelles à Lille

(ouvert du lundi au vendredi de 9h à 16h)

[Mediatheque.Documentation.SG.CETE-NP@developpement-durable.gouv.fr](mailto:Mediatheque.Documentation.SG.CETE-NP@developpement-durable.gouv.fr)

Tél 03 20 49 63 15

## CARTOGRAPHIE

<b>Titre</b>	<b>Atlas des zones inondables Région Nord-Pas-de-Calais - Plaine Scarpe aval</b>
<b>Auteur(s)</b>	<b><u>DIRECTION REGIONALE DE L'ENVIRONNEMENT, DE L'AMENAGEMENT ET DU LOGEMENT NORD-PAS DE CALAIS (DREAL NORD-PAS DE CALAIS)</u></b>
<b>Date de publication</b>	2011
<b>Edition</b>	<i>DREAL Nord-Pas-de-Calais. -Lille</i>
<b>Type de document</b>	<i><u>Document interne</u></i>
<b>Format</b>	<i>Document numérique</i>
<b>Texte intégral</b>	<a href="#"><u>IFD_FICJOINT_0004324</u></a>
<b>Résumé</b>	L'inventaire des zones inondables est constitué des atlas par vallée. Ces derniers décrivent les connaissances sur les inondations à une date donnée. Cette connaissance est complétée au fil du temps par l'étude de phénomènes d'inondations majeurs survenant postérieurement à la publication de ces atlas. L'Atlas des zones inondables Scarpe aval a été réalisé et validé en septembre 2010 sur l'ensemble des communes du tronçon Scarpe aval. L'ensemble des 7 cartes jointes, disponibles en format .pdf, représente les enveloppes de crues décennales et centennales pour les communes situées dans le bassin de la Scarpe aval.cartes
<b>Descripteur(s) géographique(s)</b>	<a href="#"><u>DOUAI</u></a> ; <a href="#"><u>LALLAING</u></a> ; <a href="#"><u>MARCHIENNES</u></a> ; <a href="#"><u>MORTAGNE-DU-NORD</u></a> ; <a href="#"><u>NORD</u></a> ; <a href="#"><u>SAINT-AMAND-LES-EAUX</u></a> ; <a href="#"><u>THUN-SAINT-AMAND</u></a> ; <a href="#"><u>WARLAING</u></a> ; <a href="#"><u>ANHIERS</u></a> ; <a href="#"><u>BEUVRY-LA-FORET</u></a> ; <a href="#"><u>BRUILLE-SAINT-AMAND</u></a> ; <a href="#"><u>BOUSIGNIES</u></a> ; <a href="#"><u>BOUVIGNIES</u></a> ; <a href="#"><u>BRILLON</u></a> ; <a href="#"><u>CHATEAU-L'ABBAYE</u></a> ; <a href="#"><u>CONDE-SUR-L'ESCAUT</u></a> ; <a href="#"><u>FLINES-LES-MORTAGNE</u></a> ; <a href="#"><u>FLINES-LEZ-RACHES</u></a> ; <a href="#"><u>FRESNES-SUR-ESCAUT</u></a> ; <a href="#"><u>WANDIGNIES-HAMAGE</u></a> ; <a href="#"><u>HASNON</u></a> ; <a href="#"><u>HERGNIES</u></a> ; <a href="#"><u>LECELLES</u></a> ; <a href="#"><u>MAULDE</u></a> ; <a href="#"><u>MILLONFOSSE</u></a> ; <a href="#"><u>NIVELLE</u></a> ; <a href="#"><u>ODOMEZ</u></a> ; <a href="#"><u>PECQUENCOURT</u></a> ; <a href="#"><u>RAISMES</u></a> ; <a href="#"><u>RIEULAY</u></a> ; <a href="#"><u>RUMEGIES</u></a> ; <a href="#"><u>RACHES</u></a> ; <a href="#"><u>ROSULT</u></a> ; <a href="#"><u>SAMEON</u></a> ; <a href="#"><u>SARS-ET-ROSIERES</u></a> ;

SOMAIN ; TILLOY-LEZ-MARCHIENNES ; VIEUX-CONDE ; VRED ;  
WAZIERS ; BASSIN-VERSANT-DE-LA-SCARPE-AVAL

Notice  
d'origine voir

## ETUDES – ENVIRONNEMENT

**Titre** Mise à jour de l'inventaire des ZNIEFF de la région Nord - Pas de Calais : secteur n°1 : plaines de la Scarpe et de l'Escaut - vallée de la Sensée

**Auteur(s)** BEDOUET Franck ; CATTEAU Emmanuel ; CATTEAU Emmanuel ; TOUSSAINT Benoît ; DUHAMEL Françoise ; HENDOUX Frédéric

**Date de publication** 01-08-2009

**Edition** CENTRE REGIONAL DE PHYTOSOCIOLOGIE / CONSERVATOIRE BOTANIQUE NATIONAL DE BAILLEUL

**Type de document** Document interne

**Format** Papier, Cédérom ; Nb Pages : 165 p.

**Texte intégral** IFD\_FICJOINT\_0001194

**Résumé** Ce rapport présente l'ensemble des données relatives aux ZNIEFF de type 1 du secteur "Plaines de la Scarpe et de l'Escaut - Vallée de la Sensée". Chaque site fait l'objet de la rédaction d'une fiche descriptive et en annexe d'une liste d'espèces végétales et d'habitats déterminants de ZNIEFF en typologie CORINE-biotopes, ainsi qu'une bibliographie thématique.tabl.; bibliogr.

**Descripteur(s) géographique(s)** FRANCE ; ABSCON ; AUBERCHICOURT ; AUBIGNY-AU-BAC ; AUBY ; BOUCHAIN ; BOUVIGNIES ; BREBIERES ; BRUNEMONT ; CANTIN ; CONDE-SUR-L'ESCAUT ; CRESPIN ; DENAIN ; EMERCHICOURT ; ESCAUDAIN ; ETAING ; FLINES-LES-MORTAGNE ; FLINES-LEZ-RACHES ; HAVELUY ; LECELLES ; LECLUSE ; LEWARDE ; MARCHIENNES ; MORTAGNE-DU-NORD ; OISY-LE-VERGER ; PECOUENCOURT ; QUIEVRECHAIN ; RACHES ; RAIMBEAUCOURT ; RIEULAY ; ROOST-WARENDIN ; RUMEGIES ; SAINT-AMAND-LES-EAUX ; SIN-LE-NOBLE ; SOMAIN ; THUN-SAINT-AMAND ; VITRY-EN-ARTOIS ; WARLAING ; BOIS-DE-FLINES-LES-RACHES ; BOIS-DE-MONTIGNY ; ETANG-D'AMAURY ; FORET-DE-MARCHIENNES ; FORET-DOMANIALE-DE-BONSECOURS ; MARAIS-DE-DECHY ; MARAIS-DE-FENAIN ; MARAIS-DE-QUENNEBRAY ; MARAIS-DE-SONNEVILLE ; MARAIS-DE-WAGNONVILLE ; PARC-DES-RENOUELLES ; PLAINE-DE-LA-SCARPE-ET-DE-L'ESCAUT ; TERRIL-DES-PATURELLES ; TOURBIERE-DE-MARCHIENNES ; TOURBIERE-DE-VRED ; VALLEE DE LA SENSEE ; VALLEE-DE-L'ESCREBIEUX ; VIVIER-DE-RODIGNIES

**Cote** 7.4-135 [DRNPDC]; 7.4-135 CDROM [DRNPDC]  
**Notice d'origine** voir

**Titre** Suivi 2002-2003 des déplacements et de l'hivernage de la Grande Aigrette (*Egretta alba*) en Région Nord Pas-de-Calais  
**Auteur(s)** GODIN (José) ; GROUPE ORNITHOLOGIQUE ET NATURALISTE DU NORD-PAS-DE-CALAIS  
**Date de publication** 01-11-2004  
**Edition** GON. -Lille  
**Type de document** Monographie  
**Format** Papier ; Nb Pages : 16 p.  
**Texte intégral** IFD\_FICJOINT\_I\_IFD\_REFDOC\_0125860\_1  
**Résumé** Tabl. ; graph.  
**Descripteur(s) géographique(s)** NORD-PAS-DE-CALAIS ; BAIVES ; CAMIERS ; CONDE-SUR-L'ESCAUT ; CUCQ ; EPPE-SAUVAGE ; ETAPLES ; FLINES-LES-MORTAGNE ; FRESNES-SUR-ESCAUT ; GRANDE-SYNTHÉ ; HERGNIES ; VIEUX-CONDE ; LANDRECIES ; MAULDE ; MERLIMONT ; MORTAGNE-DU-NORD ; MOUSTIER-EN-FAGNE ; RAISMES ; WALLERS ; ROUSSENT ; TIGNY-NOYELLE ; TRELON ; BRIMEUX ; ST-AMAND-LES-EAUX ; ST-AYBERT ; ST-JOSSE ; VIVIER-DU-GARD ; MARE-A-GORIAUX ; PRE-DES-PAUVRES ; CROCS-BERGEMONT ; MARAIS-DE-BALANCON ; HAINAUT ; AVESNOIS

**Cote** 7.3-275 [DRNPDC]; 7.3-275 [DRNPDC]  
**Notice d'origine** voir

**Titre** Etude des potentialités de restauration d'habitats remarquables sur le site les zones humides du Vivier de Rodignies (Flines-lez-Mortagne) et de la tourbière de Vred (Vred), rapport intermédiaire  
**Auteur(s)** VALENTIN (Bertille) ; TOUSSAINT (Benoît) ; DELECHAPELLE (D.) ; MERCIER (D.)  
**Date de publication** 01-10-2004  
**Edition** DIREN Nord-Pas-de-Calais. -Bailleul, Conservatoire Botanique National de Bailleul. -Bailleul, Centre Régional de Phytosociologie. -Bailleul  
**Type de document** Document interne  
**Format** Papier ; Nb Pages : 15 p.  
**Texte intégral** IFD\_FICJOINT\_I\_IFD\_REFDOC\_0125779\_1  
**Résumé** Cette étude s'attache à déterminer le potentiel semencier du sol en



fonction des problématiques concrètes de gestion et de restauration et en tenant compte des végétations observées antérieurement. L'objet de l'étude est: -d'étudier les relations entre la flore actuelle des sites et celle de la banque de semences du sol, - d'établir un diagnostic patrimonial de la flore des banques de semences dans un souci d'évaluation des enjeux patrimoniaux, - d'analyser le patrimoine semencier afin de mieux cerner les habitats potentiels au travers d'espèces bioindicatrices, - de proposer des travaux de restauration et de gestion conservatoire les plus adaptés aux sites choisis. Phot. coul. ; bibliogr.

- Descripteur(s)  
)  
géographique  
(s)** VRED ; FLINES-LES-MORTAGNE ; VIVIER-DE-RODIGNIES ;  
TOURBIERE-DE-VRED
- Cote** 2.41-127 [DRNPDC]; 2.41-127 [DRNPDC]
- Notice  
d'origine** voir
- Titre** **Impacts des mesures agri-environnementales sur la végétation de  
systèmes prairiaux dans la Basse Vallée de la Hayne**
- Auteur(s)** DUHAMEL (Françoise) ; BALIGA (Marie-Françoise) ; BEDOUET  
(Franck)
- Date de  
publication** 01-12-2001
- Edition** *Parc Naturel Régional Scarpe-Escaut. -, Centre Régional de  
Phytosociologie. -*
- Type de  
document** Monographie
- Format** *Papier ; Nb Pages : 41p. + annexes*
- Résumé** Cette étude s'inscrit dans le cadre de l'Opération locale agri-  
environnementale dite de "la Basse Vallée de la Hayne" (Bassin de  
l'Escaut, Nord). Ce rapport fait suite à l'état initial des prairies réalisé en  
1997, il présente l'analyse de l'évolution du tapis végétal (inventaire  
floristique des parcelles et étude phytocoenotique de quadrats sur  
certaines parcelles) depuis 1996, en tenant compte de la diversité des  
conditions écologiques stationnelles et des cahiers des charges des  
agriculteurs volontaires pour la mise en place de ce suivi. Cette évolution  
doit permettre d'évaluer l'impact des mesures de réduction d'intrants sur  
la végétation prairiale. Cette étude s'intègre dans le suivi de l'opération  
locale agri-environnementale de la Basse Vallée de la Hayne. Bibliogr.
- Descripteur(s)  
)  
géographique  
(s)** NORD ; THIVENCELLE ; CONDE-SUR-L'ESCAUT ; VIEUX-CONDE ;  
HERGNIES ; FLINES-LES-MORTAGNE ; BRUILLE-ST-AMAND ;  
VALLEE-DE-LA-HAYNE
- Cote** 5.3-115 [DRNPDC]
- Notice  
d'origine** voir

- Titre** Plan de conservation de la germandrée des marais (teucrium scordium L.)
- Auteur(s)** CENTRE REGIONAL DE PHYTOSOCIOLOGIE ; CONSERVATOIRE BOTANIQUE NATIONAL DE BAILLEUL (CBNBL)
- Date de publication** 01-01-2001
- Edition** *DIREN Nord-Pas-de-Calais. -Lille*
- Type de document** Document interne
- Format** *Papier ; Nb Pages : 69p.*
- Texte intégral** IFD\_FICJOINT\_IFD\_REFDOC\_0124679\_1  
IFD\_FICJOINT\_IFD\_REFDOC\_0124679\_2  
IFD\_FICJOINT\_IFD\_REFDOC\_0124679\_3  
IFD\_FICJOINT\_IFD\_REFDOC\_0124679\_4
- Résumé** Programme Interreg II "Biodiversité Transmanche", restauration, Protection et gestion conservatoire d'espèces menacées dans la région Transmanche. Cartes ; phot. coul.
- Descripteur(s) géographique(s)** NORD-PAS-DE-CALAIS ; BERCK ; MERLIMONT ; CAMIERS ; DANNES ; NEUFCHATEL-HARDELOT ; WISSANT ; LOON-PLAGE ; BRAY-DUNES ; VILLENEUVE-D'ASCQ ; BEUVRY ; LORGIES ; WINGLES ; LEFOREST ; RAIMBEAUCOURT ; ROOST-WARENDIN ; RACHES ; FLINES-LEZ-RACHES ; DOUAI ; SIN-LE-NOBLE ; MARCHIENNES ; TILLOY-LEZ-MARCHIENNES ; BOUSIGNIES ; WARLAING ; WANDIGNIES-HAMAGE ; NIVELLE ; MAULDE ; FLINES-LES-MORTAGNE ; CHATEAU-L'ABBAYE ; LE-TOUQUET-PARIS-PLAGE ; CALAIS ; MERVILLE-59 ; ST-AMAND-LES-EAUX ; LITTORAL-NORD-PAS-DE-CALAIS ; PLAINE-MARITIME-FLAMANDE ; PLAINE-MARITIME-PICARDE ; BOULONNAIS ; PLAINE-DE-LA-SCARPE-ET-DE-L'ESCAUT ; BETHUNOIS ; VALLEE-DE-LA-DEULE ; AVESNOIS ; BAIE-DE-CANCHE
- Cote** 7.4-83 [DRNPDC]
- Notice d'origine** voir
- Titre** Etude écologique des berges du bas-Escaut
- Auteur(s)** AIRELE : Bureau d'études
- Date de publication** 01-09-2000
- Edition** *VOIES NAVIGABLES DE FRANCE. -Lille*
- Type de document** Monographie
- Format** *Papier ; Nb Pages : 86 p. + ann.*
- Texte intégral** IFD\_FICJOINT\_IFD\_REFDOC\_0504740\_1  
IFD\_FICJOINT\_IFD\_REFDOC\_0504740\_2  
IFD\_FICJOINT\_IFD\_REFDOC\_0504740\_3

IFD\_FICJOINT\_IFD\_REFDOC\_0504740\_4  
IFD\_FICJOINT\_IFD\_REFDOC\_0504740\_5

<b>Résumé</b>	Dans le cadre de la requalification des berges du Bas-Escaut, une étude écologique permet de connaître les potentialités et les possibilités d'optimisation des aménagements réalisés. La requalification des berges doit permettre de recréer des zones naturelles au niveau des berges du canal. Ce document est complété par l'étude floristique des berges du Bas-Escaut Section Fresnes-sur-Escaut - Mortagne du Nord de juillet 2001.cartes ; bibliogr.
<b>Descripteur(s) géographique(s)</b>	<u>FRANCE ; BRUILLE-SAINT-AMAND ; CHATEAU-L'ABBAYE ; FLINES-LES-MORTAGNE ; FRESNES-SUR-ESCAUT ; HERGNIES ; MAULDE ; MORTAGNE-DU-NORD ; NORD ; NORD-PAS-DE-CALAIS ; ODOMEZ ; VIEUX-CONDE ; PARC NATUREL REGIONAL SCARPE-ESCAUT</u>
<b>Cote</b>	<b>1.31-186 [DRNPDC]</b>
<b>Notice d'origine</b>	<u>voir</u>
<b>Titre</b>	<b>Diagnostics fourragers, mesures agri-environnementales "Basse Vallée de la Hayne", bilan juin 2000, "utiliser au mieux les prairies en conciliant pratiques agricoles et respect de l'environnement"</b>
<b>Auteur(s)</b>	<u> GROUPEMENT NATIONAL INTERPRODESSIONNEL DES SEMENCES ET DES PLANTS</u>
<b>Date de publication</b>	01-06-2000
<b>Edition</b>	<i>Parc Naturel Régional Scarpe-Escaut. -</i>
<b>Type de document</b>	<u>Monographie</u>
<b>Format</b>	<i>Papier ; Nb Pages : non pag.</i>
<b>Résumé</b>	Au titre des mesures agri-environnementales, l'opération locale "Basse Vallée de la Hayne Vivier de Rodignies" couvre environ 500 ha de prairies naturelles. Dans ce contexte un suivi de type fourrager sur certaines prairies dans le périmètre de l'opération a été effectué. Le suivi repose sur des diagnostics à partir de relevés floristiques initiaux qui sont renouvelés à la fin de la période de contractualisation. Ce suivi est accompagné de conseils techniques aux agriculteurs. Le rapport initial de 1996 a donné un état des lieux permettant de faire un bilan de la flore prairiale en place, en considérant l'aspect agronomique des parcelles, en dressant le potentiel "alimentaire" des herbages. Au printemps 2000, le GNIS est retourné sur les prairies en contrat pour refaire un diagnostic et noter l'évolution de la prairie, le bilan est présenté dans ce document.Cette étude s'intègre dans le suivi de l'opération locale agri-environnementale de la Basse Vallée de la Hayne
<b>Descripteur(s) géographique(s)</b>	<u>BELGIQUE ; FLINES-LES-MORTAGNE ; THIVENCELLE ; CONDE-SUR-L'ESCAUT ; MAULDE ; HERGNIES ; VIEUX-CONDE ; BRUILLE-ST-AMAND ; WIERS ; VALLEE-DE-LA-HAYNE ; VIVIER-DE-RODIGNIES</u>
<b>Cote</b>	<b>5.3-114 [DRNPDC]</b>

- Notice d'origine** voir
- Titre** **Diagnostic écologique et orientations de gestion sur le Vivier de Rodignies**
- Auteur(s)** **NORD-NATURE CHICO MENDES**
- Date de publication** 1999
- Edition** *Nord-Nature/Chico Mendès. -Lille*
- Type de document** Monographie
- Format** *Papier ; Nb Pages : 110p. + ann.*
- Texte intégral** IFD FICJOINT | IFD REFDOC 0123324 1  
IFD FICJOINT | IFD REFDOC 0123324 2  
IFD FICJOINT | IFD REFDOC 0123324 3
- Résumé** Le vivier de Rodignies est une zone humide intégrée au système alluvial de la plaine de l'Escaut. En continuité avec le Bois des Poteries et la rivière Calonne, ce site présente un intérêt patrimonial de part ses caractéristiques écologiques. Cette étude a pour objectif d'établir un diagnostic écologique précis du vivier, de proposer un éventail de possibilités réglementaires, foncières ou contractuelles afin de mettre en protection cette zone et de réfléchir aux axes de restauration et de gestion écologique du milieu pour mieux conserver cet écosystème remarquable. Cartes
- Descripteur(s) géographique(s)** FLINES-LES-MORTAGNE ; ST-AMAND-LES-EAUX ; PNR-SCARPE-ESCAUT ; CALONNE ; VIVIER-DE-RODIGNIES ; BOIS-DES-POTERIES
- Cote** 7.6-48 [DRNPDC]
- Notice d'origine** voir
- Titre** **Partez à la découverte de l'espace Chico Mendès de: Aire-sur-la-Lys (1), Loon-Plage (2), Recquignies (3), Ferrière/Rousies (4), Bourghelles (5), Flines-lez-Mortagne (6), Billy-Berclau (7)**
- Auteur(s)** **NORD-NATURE**
- Date de publication** 01-06-1997
- Edition** *Nord-Nature/Chico Mendès. -Lille*
- Type de document** Monographie
- Format** *Papier ; Nb Pages : 7 brochures*
- Résumé** Destiné à permettre au grand public de découvrir, en toute autonomie, la diversité surprenante de la faune et de la flore de notre environnement régional, ce guide de découverte existe pour 7 espaces

Chico-Mendès du Nord-Pas-de-Calais. Il présente le milieu spécifique de chacun de ces espaces dans une approche pédagogique. Fig.

**Descripteur(s) géographique(s)** AIRE-SUR-LA-LYS ; LOON-PLAGE ; RECQUIGNIES ; BOURGHELLES ; FERRIERE-LA-GRANDE ; FERRIERE-LA-PETITE ; ROUSIES ; FLINES-LES-MORTAGNE

**Cote** 9.23-106 [DRNPDC]

**Notice d'origine** voir

**Titre** **Diagnostic de la végétation et de la flore de prairies sous contrat agriculture-environnement dans la vallée de la Hayne (Bassin de l'Escaut, Nord)**

**Auteur(s)** TOUSSAINT (Benoît) ; VERHILLE (Marjorie) ; DUHAMEL (Françoise) ; BOULLET (Vincent)

**Date de publication** 01-02-1997

**Edition** *Parc Naturel Régional Scarpe-Escaut. -, Centre Régional de Phytosociologie. -*

**Type de document** Monographie

**Format** *Papier ; Nb Pages : 68p.*

**Résumé** Ce rapport présente un diagnostic de l'intérêt floristique et phytocoenotique d'un échantillonnage de prairies primées dans le cadre de l'Opération, locale agri-environnementale dite de l'"a Basse Vallée de la Hayne". Il s'inscrit dans une démarche générale d'évaluation scientifique et agro-économique de la mesure. Sont décrits les différents groupements végétaux prairiaux et les espèces végétales intéressantes identifiés sur onze îlots de prairies disséminés au sein du périmètre de l'Opération. A partir de ce diagnostic est réalisée une évaluation patrimoniale des parcelles avec leurs potentialités végétales. Bibliogr.

**Descripteur(s) géographique(s)** NORD ; THIVENCELLE ; CONDE-SUR-L'ESCAUT ; VIEUX-CONDE ; HERGNIES ; FLINES-LES-MORTAGNE ; BRUILLE-ST-AMAND ; VALLEE-DE-LA-HAYNE

**Cote** 5.3-112 [DRNPDC]

**Notice d'origine** voir

**Titre** **Suivi 2001-2002 des déplacements et de l'hivernage de la Grande Aigrette en région Nord Pas-de-Calais**

**Auteur(s)** GODIN (José) ; GROUPE ORNITHOLOGIQUE ET NATURALISTE DU NORD-PAS-DE-CALAIS

**Date de publication** 20-1/-01/0

**Edition** *GON. -Lille*

**Type de** Monographie

- document**
- Format** *Papier ; Nb Pages : 14 p.*
- Texte intégral** IFD\_FICJOINT\_I\_IFD\_REFDOC\_0125173\_1
- Résumé** Tabl. ; graph.  
NORD-PAS-DE-CALAIS ; BAIVES ; CAMIERS ; CONDE-SUR-L'ESCAUT ; CUCQ ; EPPE-SAUVAGE ; ETAPLES ; FLINES-LES-MORTAGNE ; FRESNES-SUR-ESCAUT ; GRANDE-SYNTHE ;
- Descripteur(s) géographique(s)** HERGNIES ; VIEUX-CONDE ; LANDRECIES ; MAULDE ; MERLIMONT ; MORTAGNE-DU-NORD ; MOUSTIER-EN-FAGNE ; RAISMES ; WALLERS ; ROUSSENT ; TIGNY-NOYELLE ; TRELON ; ST-AMAND-LES-EAUX ; ST-AYBERT ; ST-JOSSE ; VIVIER-DU-GARD ; MARE-A-GORIAUX ; PRE-DES-PAUVRES ; CROCS-BERGEMONT ; MARAIS-DE-BALANCON
- Cote** 7.3-216 [DRNPDC]; 7.3-216 [DRNPDC]
- Notice d'origine** voir
- Titre** **Suivi 2000-2001 des déplacements et de l'hivernage de la Grande Aigrette en région Nord Pas-de-Calais**
- Auteur(s)** GODIN (José) ; GROUPE ORNITHOLOGIQUE ET NATURALISTE DU NORD-PAS-DE-CALAIS
- Date de publication** 20-1/-01/0
- Edition** *GON. -Lille*
- Type de document** *Monographie*
- Format** *Papier ; Nb Pages : 11 p.*
- Texte intégral** IFD\_FICJOINT\_I\_IFD\_REFDOC\_0125388\_1
- Résumé** Tabl. ; graph.  
NORD-PAS-DE-CALAIS ; BAIVES ; CAMIERS ; CONDE-SUR-L'ESCAUT ; CUCQ ; EPPE-SAUVAGE ; ETAPLES ; FLINES-LES-MORTAGNE ; FRESNES-SUR-ESCAUT ; GRANDE-SYNTHE ;
- Descripteur(s) géographique(s)** HERGNIES ; VIEUX-CONDE ; LANDRECIES ; MAULDE ; MERLIMONT ; MORTAGNE-DU-NORD ; MOUSTIER-EN-FAGNE ; RAISMES ; WALLERS ; ROUSSENT ; TIGNY-NOYELLE ; TRELON ; ST-AMAND-LES-EAUX ; ST-AYBERT ; ST-JOSSE ; VIVIER-DU-GARD ; MARE-A-GORIAUX ; PRE-DES-PAUVRES ; CROCS-BERGEMONT ; MARAIS-DE-BALANCON
- Cote** 7.3-246 [DRNPDC]; 7.3-246 [DRNPDC]
- Notice d'origine** voir
- Titre** **Etude des potentialités de restauration d'habitats remarquables sur les zones humides du vivier de Rodignies (Flines-lez-**

**Auteur(s)** **Mortagne) et de la Tourbière de Vred (Vred)**  
**CENTRE REGIONAL DE PHYTOSOCIOLOGIE**

**Date de publication** 20-1/-01/0

**Edition** *DIREN Nord-Pas-de-Calais. -Lille*

**Type de document** Document interne

**Format** *Papier, Cédérom ; Nb Pages : 63 p. + 1 CDrom*

**Résumé** Phot.

**Descripteur(s) géographique(s)** FLINES-LES-MORTAGNE ; VRED ; VIVIER-DE-RODIGNIES ; TOURBIERE-DE-VRED ; CALONNE

**Cote** **2.41-135 [DRNPDC]; 2.41-135 [DRNPDC]**

**Notice d'origine** voir

**Titre** **Diagnostics fourragers réalisés sur certaines prairies en contrat, mesures agri-environnementales: suivi de l'opération locale "Basse vallée de la Hayne - Vivier de Rodignies"; "utiliser au mieux les prairies en conciliant pratiques agricoles et respect de l'environnement"**

**Auteur(s)** **LAFFINEUR (Benoit) ; ANSELIN (Grégory)**

**Edition** *Parc Naturel Régional Scarpe-Escaut, Groupement National Interprofessionnel des Semences et des Plantes*

**Type de document** Monographie

**Format** *Papier ; Nb Pages : non pag.*

**Résumé** Au titre des mesures agri-environnementales, l'opération locale "Basse Vallée de la Hayne Vivier de Rodignies" couvre environ 500 ha de prairies naturelles. Dans ce contexte un suivi de type fourrager sur certaines prairies dans le périmètre de l'opération a été effectué. Le suivi repose sur des diagnostics à partir de relevés floristiques initiaux qui sont renouvelés à la fin de la période de contractualisation. Ce suivi est accompagné de conseils techniques aux agriculteurs. Ce rapport donne un état des lieux qui permet de faire un bilan de la flore prairiale en place, en considérant l'aspect agronomique des parcelles, en dressant le potentiel "alimentaire" des herbages. Cette étude s'intègre dans le suivi de l'opération locale agri-environnementale de la Basse Vallée de la Hayne

**Descripteur(s) géographique(s)** BELGIQUE ; NORD ; FLINES-LES-MORTAGNE ; THIVENCELLE ; CONDE-SUR-L'ESCAUT ; MAULDE ; HERGNIES ; VIEUX-CONDE ; BRUILLE-ST-AMAND ; VALLEE-DE-LA-HAYNE ; VIVIER-DE-RODIGNIES

**Cote** **5.3-113 [DRNPDC]**

**Notice d'origine** voir

**Titre** Suivi 2003-2004 des déplacements et de l'hivernage de la Grande Aigrette (*Egretta alba*) en Région Nord Pas-de-Calais

**Auteur(s)** GODIN José ; GROUPE ORNITHOLOGIQUE ET NATURALISTE DU NORD-PAS-DE-CALAIS

**Edition** GON. -Lille

**Type de document** Monographie

**Format** Papier ; Nb Pages : 16 p.

**Texte intégral** IFD\_FICJOINT\_IFD\_REFDOC\_0504723\_1

**Résumé** Tabl. ; graph.  
BAIVES ; BRIMEUX ; CAMIERS ; CONDE-SUR-L'ESCAUT ; CUCQ ; EPPE-SAUVAGE ; ETAPLES ; FLINES-LES-MORTAGNE ; FRESNES-SUR-ESCAUT ; GRANDE-SYNTHE ; HERGNIES ; LANDRECIES ; MAULDE ; MERLIMONT ; MORTAGNE-DU-NORD ; MOUSTIER-EN-FAGNE ; NORD-PAS-DE-CALAIS ; RAISMES ; ROUSSENT ; SAINT-AMAND-LES-EAUX ; SAINT-AYBERT ; SAINT-JOSSE ; TIGNY-NOYELLE ; TRELON ; VIEUX-CONDE ; WALLERS ; AVESNOIS ; CROCS-BERGEMONT ; FLANDRE-MARITIME ; HAINAUT ; MARAIS-DE-BALANCON ; MARE-A-GORIAUX ; PRE-DES-PAUVRES ; VIVIER-DU-GARD

**Descripteur(s)  
)  
géographique  
(s)**

**Cote** 7.3-336 [DRNPDC]

**Notice d'origine** voir







**DIRECTION  
DE L'ADMINISTRATION PENITENTIAIRE**

**DIRECTION INTERREGIONALE  
DES SERVICES PENITENTIAIRES DU NORD/PAS-DE-CALAIS,  
HAUTE-NORMANDIE et PICARDIE.**

*Département des affaires immobilières.*

AJ/VG N° 15 / 040 / D.A.I.

Affaire suivie par Alain JORIATTI.

☎ 03.20.63.67.67.  
☎ 03.20.63.66.46  
✉ alain.joriatti@justice.fr

Lille, le 3 février 2015

**Le Directeur Interrégional**

A

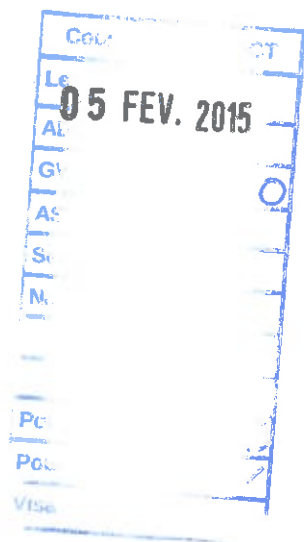
**Direction départementale  
Des territoires et de la mer  
Service urbanisme et  
Connaissance des territoires.  
62, boulevard de Belfort  
59042 LILLE CEDEX.**

A l'attention de Madame KNOCKAERT

**Objet :** Révision du PLU – constitution du Porter à connaissance  
Et association.

**Réf. :** Votre courrier en date du 21 janvier 2015

Comme suite à votre courrier cité en référence, j'ai l'honneur de vous faire savoir que nous ne sommes pas intéressés par la révision du Plan Local d'Urbanisme de la commune de FLINES LEZ MORTAGNE.



**Pour le Directeur Interrégional,  
Par délégation,  
Le Responsable du Département des  
Affaires Immobilières,**



**D.I.S.P. NORD/PAS-de-CALAIS,  
HAUTE-NORMANDIE et PICARDIE.**

123, rue National  
B.P. 765 - 59034 Lille Cedex  
Téléphone : 03.20 63 66 66  
Télécopie : 03.20 54 40 64



*mémoire et solidarité*

**Pôle des sépultures de guerre  
et des hauts lieux de la mémoire  
nationale**

*Service des sépultures militaires  
Zone artisanale  
80340 Bray sur Somme  
[sepultures80@wanadoo.fr](mailto:sepultures80@wanadoo.fr)*

**Tel. 03.22.76.17.72  
Fax. 03.22.76.17.71**

Affaire suivie par : Mme Delpierre

Bray sur Somme, le 12 février 2015

La Directrice,

à

Monsieur le Directeur Départemental  
des Territoires et de la Mer  
SUCT/PAC  
62 Boulevard de Belfort  
CS 90007  
59042 LILLE CEDEX

**OBJET** : Commune de **FLINES-LEZ-MORTAGNE**  
Révision du POS et transformation en PLU  
Constitution du porter à connaissance et association

**REFERENCE** : Lettre du 21 janvier 2015 de Monsieur le Préfet.

Conformément aux instructions contenues dans la lettre rappelée en référence, j'ai l'honneur de vous faire connaître qu'aucun cimetière dont mon Département Ministériel serait le service attributaire n'est situé sur le territoire de la commune de FLINES-LEZ-MORTAGNE.

P/La Directrice,  
Le chef de secteur

O.QUINTIN



Réseau de transport d'électricité



**VOS REF.** Courrier du 21 janvier 2015

DDTM du NORD

**NOS REF.** TER-REV-2015-59238-CAS-78934-N9R9L5

62, boulevard de Belfort  
CS 90007

**INTERLOCUTEUR** DELMER Christophe

59042 Lille Cedex

**TÉLÉPHONE** 03.20.13.67.94

**MAIL** rte-cdi-lil-scet-urbanisme@rte-france.com

**FAX** 03.20.13.68.73

A l'attention de Mme Martine KNOCKAERT

**OBJET** FLINES-LEZ-MORTAGNE – Révision du POS et transformation en PLU

MARCQ EN BAROEUL, le 10/02/2015

Madame,

Nous faisons suite à votre courrier reçu le 03/02/2015 par lequel vous nous adressez, pour collecte des informations en vue de la révision du POS et transformation en PLU de la commune de Flines-Lez-Mortagne.

En effet, à ce jour, la commune de Flines-Lez-Mortagne n'est concernée par aucun ouvrage du réseau de transport d'électricité existant ou prévu à court terme.

Nous sommes à votre disposition pour vous fournir tout renseignement complémentaire.

Nous restons à votre entière disposition pour tout renseignement complémentaire et nous vous prions d'agréer, Madame, l'assurance de notre considération très distinguée.

Anne-Marie REYNARD

Chef du Service Concertation  
Environnement Tiers

**Sujet:** Tr: [INTERNET] PAC PLU Fontaine Notre Dame, Thun-L'éveque, Beauvois-En-Cambrésis, Hem-Lenglet, Hestrud, Flines-Lès-Mortagne

**De :** "DDTM 59/SUCT (Service Urbanisme et Connaissance Territoriale) emis par CARPENTIER Séverine (Assistante) - DDTM 59/SUCT" <s.carpentier.-ddtm-suct@nord.gouv.fr>

**Date :** 06/02/2015 09:45

**Pour :** "KNOCKAERT Martine (Animatrice de la production des PAC) - DDTM 59/SUCT/GVD" <martine.knockaert@nord.gouv.fr>

**Copie à :** "LASSERON Frédéric (Chef d'unité-Administrateur de données localisées) - DDTM 59/SUCT/GVD" <frederic.lasseron@nord.gouv.fr>

----- Message original -----

**Sujet:** [INTERNET] PAC PLU Fontaine Notre Dame, Thun-L'éveque, Beauvois-En-Cambrésis, Hem-Lenglet, Hestrud, Flines-Lès-Mortagne

**Date :** Wed, 4 Feb 2015 08:18:33 +0000

**De :** "> BIORD Anne Sophie (SNCF / DIRECTION REGIONALE LILLE / DTI NORD VTI) (par Internet, dépôt prvs=4702a3517=anne-sophie.biord@sncf.fr)" <anne-sophie.biord@sncf.fr>

**Répondre à :** BIORD Anne Sophie (SNCF / DIRECTION REGIONALE LILLE / DTI NORD VTI) <anne-sophie.biord@sncf.fr>

**Organisation :** S.N.C.F. French Railways

**Pour :** [ddtm-suct@nord.gouv.fr](mailto:ddtm-suct@nord.gouv.fr) <ddtm-suct@nord.gouv.fr>

**Copie à :** AIME Catherine (SNCF / DIRECTION REGIONALE LILLE / DTI NORD VTI) <Catherine.AIME@sncf.fr>

Madame,

Par courriers en date du 22 janvier dernier, vous nous avez transmis les porter-à-connaissance dans le cadre des dossiers repris en objet.

Les communes de

- Fontaine Notre Dame,
- Thun-L'éveque,
- Beauvois-En-Cambrésis,
- Hem-Lenglet,
- Hestrud,
- Flines-Lès-Mortagne

n'étant pas concernées par la présence d'emprises ferroviaires, la SNCF, tant en son nom propre qu'au nom et pour le compte de Réseau Ferré de France, n'a pas d'observations à formuler.

Vous en souhaitant bonne réception de la présente et restant à votre disposition pour toute information complémentaire,

Je vous prie de croire, Madame, à l'assurance de ma considération



Direction territoriale  
Île-de-France - Nord-Ouest

DDTM  
SUCT/GVD  
62, Boulevard de Belfort  
CS 90007  
59042 LILLE Cedex

Agence régionale  
Nord-Pas-de-Calais

Lille, le 16 février 2015

Ligne directe : 03.20.74.66.19

24, rue Henri Loyer  
BP. 46  
59004 Lille cedex  
Tél. : 03 20 74 66 10  
Fax : 03 20 78 29 17

**N.Réf :** VH Affaire suivie par Virginie HANNEBICQ  
**Objet :** Révision du PLU de Flines les Mortagne  
**V.Réf :**

Mél : ag.nord-pas-de-calais@onf.fr

La forêt domaniale de Flines, dont vous trouverez la carte de localisation en pièce jointe, a une contenance totale de 244 ha 13 a 39 ca.

Cette forêt relevant du régime forestier est à classer en zone naturelle : la création et la modification des infrastructures liées à la gestion de la forêt doit être possible.

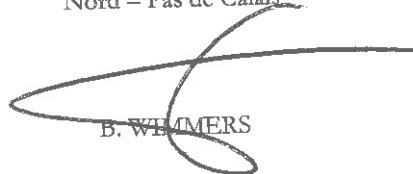
Par ailleurs, afin d'éviter aux riverains les inconvénients qui résultent inévitablement de la présence des peuplements forestiers (chute d'arbres, ombre, humidité, chute des feuilles, bruit du vent dans les cimes en période de grand vent .....), un recul des constructions de 30 à 40 m des lisières forestières est préconisé.

Il convient également d'interdire l'ouverture de porte et de portillons sur la forêt.

Enfin, en forêt domaniale, tout projet d'occupation du sol forestier est soumis à l'accord de l'ONF.

Courrier arrivé SUCT	
Le - 3 MARS 2015	
Pôle ADS	
Pôle AM et APP	
Pôle GVD	
Atelier Stratégies Territoriales	
Secrétariat	
Pour info	
Pour info	
Visa	

Le Directeur de l'Agence Régionale  
Nord - Pas de Calais



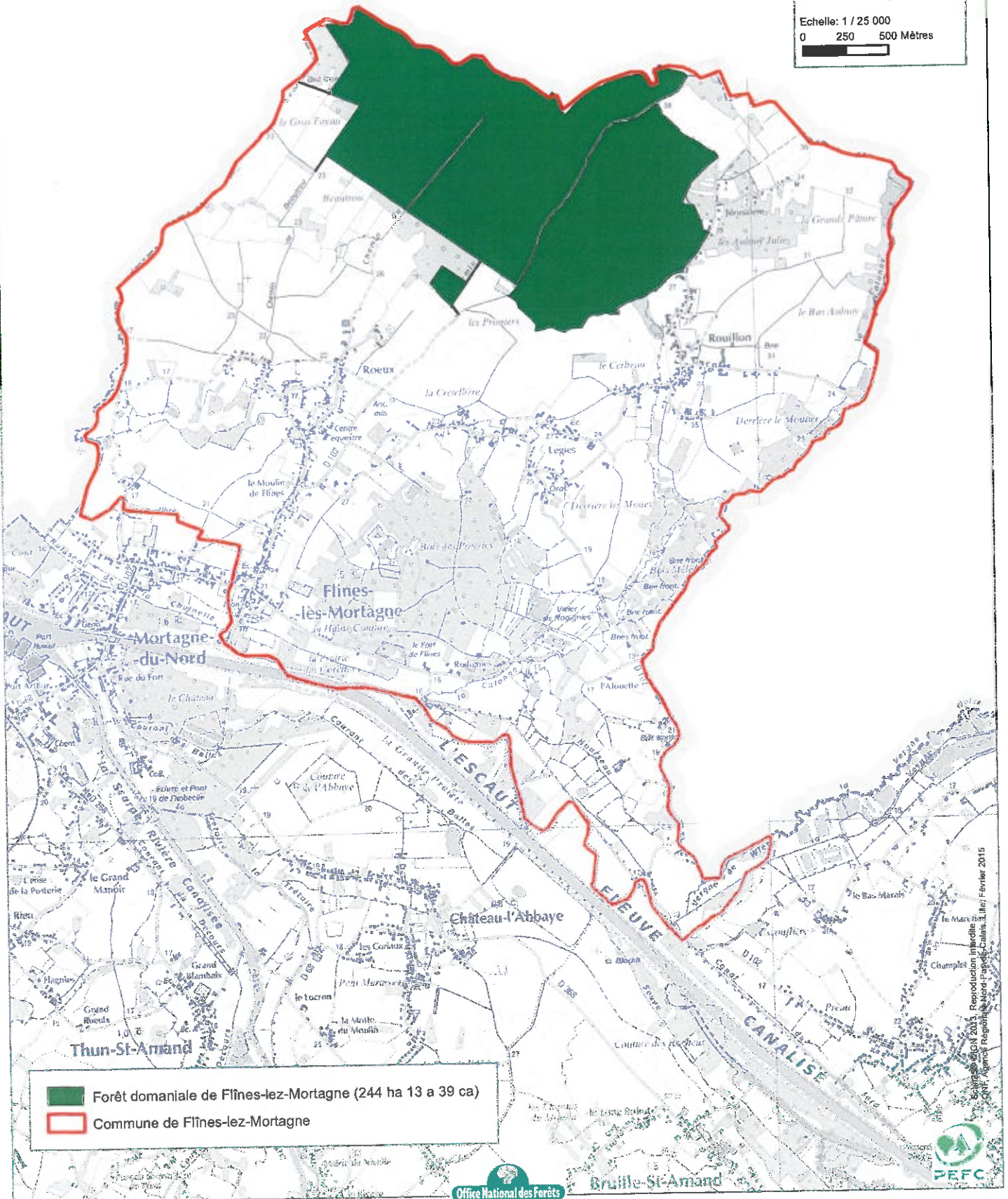
B. WEMMERS

PJ : plan de situation



Echelle: 1 / 25 000

0 250 500 Mètres





**Sujet:** POS et PLU - votre consultation du 22 janvier

**De :** "STEVENARD Bernard (Chef de cellule) - DIRN/AGR Ouest/Bureau Administratif et Technique" <Bernard.Stevenard@developpement-durable.gouv.fr>

**Date :** 12/02/2015 14:10

**Pour :** "BECRET Olivier (Adjoint au Chef de District) - DIRN/AGR Est/District de Laon" <Olivier.Becret@developpement-durable.gouv.fr>, "CIZELLE Françoise (Chef de cellule) - DIRN/AGR Est/Bureau Administratif" <Francoise.Cizelle@developpement-durable.gouv.fr>, martine.knockaert@nord.gouv.fr

**Copie à :** "BETRANCOURT Guillaume (Adjoint au chef du district) - DIRN/AGR Ouest/District Amiens-Valenciennes" <guillaume.betrancourt@developpement-durable.gouv.fr>, DRISS Christophe - DIRN/AGR Ouest <christophe.driss@developpement-durable.gouv.fr>

bonjour,

vous avez consulté la **DIR Nord** concernant des modifications de documents d'urbanisme sur un certain nombre de communes du département du nord dont la liste est la suivante:

- Avesnes les Aubert, Cattenières, Fontaine au Pire, Aniche, Ecaillon, Cantin, Lecelles, Fontaine notre Dame, Awoingt, Thun l'Evêque, Beauvois en Cambrasis, Hem Lenglet, Hestrud, **Flines les Mortagne**, Busigny et Fressies.

le réseau routier et autoroutier de notre service n'est concerné par aucune des ces communes et nous ne demandons pas à être associés aux réunions.

Par contre, la commune de Feignies dans l'Avesnois serait concernée par la Route Nationale 2. je transfère donc cette réponse à Mme CIZELLE mon homologue basée à Reims ainsi qu'à M. BECRET du district de Laon afin qu'ils vous répondent au sujet de la révision du PLU de cette commune qui dépend de leur périmètre.

STEVENARD Bernard  
DIRN / AGR Ouest / BAT  
Tél. 03-20-41-79-45  
fax 03-20-41-79-10

— Pièces jointes : \_\_\_\_\_

SKMBT\_C22015021221030.pdf

696 Ko

## **COMMUNE DE FLINES LES MORTAGNE**

**direction  
départementale  
des Territoires et de  
la Mer Nord**

# **INFORMATIONS DISPONIBLES SUR LES RISQUES DANS LE DOMAINE DE L'URBANISME**



**Service  
Urbanisme &  
Connaissance des  
Territoires  
Unité de Gestion &  
Valorisation de  
Données**

**62 Boulevard de  
Belfort  
BP 90007  
59042 Lille cedex  
téléphone :  
03.28.03.83.00  
télécopie :  
03.28.03.83.01  
mél.[www.nord.  
developpement-  
durable.gouv.fr](http://www.nord.developpement-durable.gouv.fr)**

# Gestion et prévention des risques PORTER À CONNAISSANCE Commune de FLINIS LES MORTAGNI

Le porter à connaissance vise à fournir aux communes ou à leurs groupements les éléments nécessaires à l'exercice de leurs compétences en matière de document d'urbanisme. Il comprend donc un rappel des principes et des règles qui doivent guider la définition de leurs projets tels que les PLU. Il présente également les diverses données contribuant à identifier les risques affectant leur territoire.

Le présent document comporte en outre une annexe sur les responsabilités, qui est une aide à tout décideur pour positionner ses actions publiques et les justifier, pour prendre en compte les risques dans les programmes et les projets.

## **1.Obligations réglementaires**

l'élaboration d'un PLU en tant que démarche de définition d'un projet de territoire est un moment fondamental pour :

- faire un point précis sur les risques auxquels le territoire est exposé,
- définir les stratégies d'aménagement garantissant la sécurité des biens et des personnes,
- arrêter les dispositions réglementaires permettant de prévenir les risques ou d'en limiter les conséquences.

Le code de l'urbanisme dispose, en effet, dans son article L.121-1 :

*« Les schémas de cohérence territoriale, les plans locaux d'urbanisme et les cartes communales déterminent les conditions permettant d'assurer [...] la prévention des risques naturels prévisibles, des risques technologiques, des pollutions et des nuisances de toute nature. »*

En outre, l'article R.123-11b du code de l'urbanisme impose que le document graphique du règlement du PLU fasse apparaître les secteurs où l'existence des risques naturels justifie que soient interdites, ou soumises à prescriptions particulières, les constructions et installations de toute nature.

Le rapport de présentation et le règlement doivent eux aussi comporter certains éléments pour compléter le dispositif de prévention et d'information du public.

### ***Le rapport de présentation et les risques***

Le rapport de présentation du PLU doit exposer la situation du territoire au regard des risques, et à ce titre, fournir les indications sur l'importance et la fréquence du ou des risques existants, sur les dangers qu'ils représentent. Il doit également justifier les types de mesures édictées dans le règlement et destinées à réduire ou à supprimer les conséquences des risques.

Le rapport de présentation du PLU expose la méthode retenue par le bureau d'études chargé du PLU pour définir et qualifier les zones de risques connues ou suspectées (en justifiant le cas échéant les mesures qui lui ont permis d'affiner les données transmises par le présent porter à connaissance).

Dans le cadre de son élaboration, la réalisation d'un inventaire ou sa mise à jour est à porter au-delà de la synthèse des éléments actuellement connus (a minima : enquêtes bibliographiques, reconnaissance de terrain et enquêtes orales) et transmis notamment dans le cadre du porter à connaissance.

Le rapport de présentation motive le parti d'aménagement dans sa composante « prise en compte du risque ».

Même si le PLU autorise certaines constructions, il rappelle qu'il est possible de refuser ou d'octroyer sous condition un permis de construire dans le cas de la découverte d'un nouvel indice, en application de l'article R. 111-2 du code de l'urbanisme.

### **Le règlement et les risques**

Le document graphique du règlement reporte les périmètres de risque en application de l'article R. 123-11b, soit par un tramage spécifique indépendant du zonage d'urbanisme, soit par un secteur de zone reprenant le parti d'aménagement retenu (secteur indicé U, AU, A ou N)

#### **Art. R123-11 b :**

*« les documents graphiques du règlement font, en outre, apparaître s'il y a lieu (...) les secteurs où les nécessités du fonctionnement des services publics, de l'hygiène, de la protection contre les nuisances et de la préservation des ressources naturelles ou l'existence de risques naturels, tels qu'inondations, incendies de forêt, érosion, affaissements, éboulements, avalanches, ou de risques technologiques justifient que soient interdites ou soumises à des conditions spéciales les constructions et installations de toutes nature, permanentes ou non, les plantations, dépôts, affouillements, forages et exhaussements des sols (...) »*

Les secteurs délimités doivent s'appuyer sur ceux établis dans le porter à connaissance, soit il s'agit de périmètres de risques résultant d'études spécifiques, auquel cas la délimitation réglementaire par le PLU doit être la plus fidèle possible, soit il s'agit d'observations de terrain sans caractérisation précise ou exhaustive qui constituent un faisceau d'indices conduisant à délimiter des secteurs nécessitant des règles de prévention.

Si la commune a depuis réalisé des investigations complémentaires lui ayant permis d'affiner sa connaissance du risque (conformément aux explications quant à la méthode et aux résultats établis dans le rapport de présentation), elle fait évoluer ce périmètre en fonction du résultat de ces études.

Le règlement fixe les prescriptions réglementaires associées. Indépendamment de la représentation graphique retenue (zonage ou tramage), les dispositions réglementaires seront à formaliser pour la prise en compte spécifique des risques concernant le territoire. L'existence de risques naturels prévisibles peut conduire, soit à interdire, soit à n'admettre que sous certaines conditions un certain nombre d'occupations ou d'utilisations des sols. La possibilité d'urbaniser ces territoires et les caractéristiques de l'urbanisation future doivent s'apprécier en fonction :

- des caractéristiques du risque encouru (fréquence, nature, intensité...),
- des risques induits par les constructions en fonction de leur situation, de leur densité, de leur nature,
- du rôle joué par le terrain dans la manifestation du risque (élément générateur, aggravant ou subissant le risque).

Dans les zones où le parti d'aménagement le permet, sont à autoriser :

- les voiries et équipements liés, dès lors qu'ils n'aggravent pas les risques,
- les ouvrages techniques divers nécessaires au fonctionnement des services publics, répondant aux besoins de la zone ou de portée plus générale.

Il convient aussi d'autoriser les aménagements ayant pour objet de vérifier ou réduire les risques. Les prescriptions visant à subordonner la délivrance d'autorisations d'urbanisme à la réalisation d'une étude par le pétitionnaire sont à proscrire.

L'ensemble des éléments relatifs aux risques inscrits dans les documents d'urbanisme vise également à répondre à l'article L 125-2 du code de l'Environnement qui dispose que : « Le citoyen a un droit à une information sur les risques majeurs auxquels il est soumis sur tout ou partie du territoire qui le concerne, ainsi que sur les mesures de sauvegarde qui le concernent ».

D'autre part, l'article L2224-10 du Code Général des Collectivités Territoriales modifié par la Loi n°2010-778 du 12 juillet 2010 - art. 240 précise :

*Les communes ou leurs établissements publics de coopération délimitent, après enquête publique :*

*1° Les zones d'assainissement collectif où elles sont tenues d'assurer la collecte des eaux usées domestiques et le stockage, l'épuration et le rejet ou la réutilisation de l'ensemble des eaux collectées ;*

*2° Les zones relevant de l'assainissement non collectif où elles sont tenues d'assurer le contrôle de ces installations et, si elles le décident, le traitement des matières de vidange et, à la demande des propriétaires, l'entretien et les travaux de réalisation et de réhabilitation des installations d'assainissement non collectif ;*

*3° Les zones où des mesures doivent être prises pour limiter l'imperméabilisation des sols et pour assurer la maîtrise du débit et de l'écoulement des eaux pluviales et de ruissellement ;*

*4° Les zones où il est nécessaire de prévoir des installations pour assurer la collecte, le stockage éventuel et, en tant que de besoin, le traitement des eaux pluviales et de ruissellement lorsque la pollution qu'elles apportent au milieu aquatique risque de nuire gravement à l'efficacité des dispositifs d'assainissement.*

En complément à l'information portée par le document d'urbanisme, la collectivité peut élaborer son Document d'Information Communal sur les Risques Majeurs (DICRIM). Il s'agit d'un document réalisé par le maire dans le but d'informer les habitants de sa commune sur les risques naturels et technologiques qui les concerne, sur les mesures de prévention, de protection et de sauvegarde mise en œuvre ainsi que sur les moyens d'alerte en cas de survenance d'un risque. Il vise aussi à indiquer les consignes de sécurité individuelles à respecter, consignes qui font également l'objet d'une campagne d'affichage, organisée par le maire et à laquelle sont associés les propriétaires de certains bâtiments (locaux à usage d'habitation regroupant plus de quinze logements par exemple). L'ensemble des dispositions réglementaires concernant le DICRIM est aujourd'hui codifié au Code de l'Environnement (CE), articles R125-9 à R125-14. Elles sont complétées par le décret n°2005-233 du 14 mars 2005 relatif à l'établissement des repères de crues et par le décret n°2005-1156 du 13 septembre 2005 relatif au plan communal de sauvegarde.

L'article R125-10 du CE nous donne la liste des communes qui doivent réaliser leur DICRIM et leur campagne d'affichage des consignes de sécurité. Il s'agit des communes :

- où existe un Plan Particulier d'Intervention,
- où existe un Plan de Prévention des Risques naturels prévisibles ou un des documents

- valant PPR en application de l'article L562-6 du CE,
- où existe un Plan de Prévention des Risques miniers,
- situées dans les zones de sismicité 2, 3, 4 ou 5 définies à l'article R563-4 du Code de l'Environnement
- particulièrement exposées à un risque d'éruption volcanique et figurant à ce titre sur une liste établie par décret,
- situées dans les régions ou départements mentionnés à l'article L. 321-6 du code forestier et figurant, en raison des risques d'incendies de forêt, sur une liste établie par arrêté préfectoral.
- Situées dans les départements de la Guadeloupe, de la Martinique et de la Réunion, en ce qui concerne le risque cyclonique,
- inscrites par le préfet sur la liste des communes concernées par la présence de cavités souterraines et de marnières susceptibles de provoquer l'effondrement du sol,
- désignées par arrêté préfectoral en raison de leur exposition à un risque majeur particulier.

Selon une circulaire du Ministère en charge de l'environnement du 20 juin 2005, environ 15 000 communes sont concernées par l'obligation de réaliser un DICRIM. Cependant sur l'initiative du maire et dans le cadre de ses pouvoirs de police, un DICRIM peut être réalisé dans une commune qui n'est pas forcément soumise à cette obligation réglementaire.

La réglementation impose au maire de faire connaître au public l'existence du DICRIM par un avis affiché à la mairie pendant deux mois au moins et précise qu'il est consultable sans frais à la mairie.

La circulaire DPPR/SDPRM n° 9265 du 21 avril 1994 indiquait que le maire devait élaborer un plan de communication et que le DICRIM devait être adressé aux principaux acteurs du risque majeur de la commune. Elle précisait aussi que « *sans campagne locale d'information, il serait illusoire d'espérer que le seul dépôt des dossiers en mairie permette d'informer correctement les citoyens, et que l'affichage soit réalisé* ». Ces recommandations n'ont pas été reprises dans la circulaire DPPR/SDPRM du 20 juin 2005 qui a abrogé la circulaire du 21 avril 1994.

On ne peut cependant que recommander aux maires de diffuser largement le DICRIM auprès des habitants de leur commune, sans qu'ils aient à en faire la demande.

## **2. Les données communiquées au titre du porter à connaissance**

*(Circulaire n°83-51 du 27 Juillet 1983 concernant la mise en œuvre de l'article 74 de la loi du 07 Janvier 1983 relative à la répartition des compétences -- loi de décentralisation).*

Depuis l'entrée en vigueur de la loi de décentralisation, l'obligation est faite au préfet de porter à connaissance, en particulier les risques, dans le cadre de l'élaboration des documents d'urbanisme (SCOT, PLU, ZAC) ainsi que les servitudes imposées par ces risques.

La connaissance de l'existence d'un risque avéré, découvert ou non par une étude, même non encore sanctionné par un acte réglementaire, doit donc être « porté à connaissance ».

Le porter à connaissance constitue donc un état des connaissances à disposition de l'Etat en un instant donné. Il n'est pas exhaustif et n'exonère pas la collectivité de le compléter des éléments de connaissance sur les risques en sa possession ou de proposer de les affiner dès lors qu'elles n'ont pas de portée réglementaire en tant que servitudes d'utilité publique (PPR, ou servitudes de « sur-inondation » ou de « mobilité » ou PIG).

### **3. Etat des risques**

Compte tenu de l'état des connaissances à ce jour, la commune de Flines Les Mortagne est vulnérable aux risques identifiés suivants :

#### **RISQUES NATURELS :**

##### **1 - Arrêtés de catastrophes naturelles**

Aux termes des dispositions de l'article 1er de la loi du 13 juillet 1982 modifiée et codifiée, sont considérés comme les effets des catastrophes naturelles, « *les dommages naturels directs non assurables ayant eu pour cause déterminante l'intensité anormale d'un agent naturel, lorsque les mesures habituelles à prendre pour prévenir ces dommages n'ont pu empêcher leur survenance ou n'ont pu être prises* ».

Aux termes de l'article L 125-1 du Code des Assurances, « *l'état de catastrophe naturelle est constaté par arrêté interministériel qui détermine les zones et les périodes où s'est située la catastrophe ainsi que la nature des dommages résultant de celle-ci* ».

Lorsque survient un événement calamiteux ayant le caractère de catastrophe naturelle, il appartient aux collectivités de transmettre au préfet, l'ensemble des éléments d'information nécessaires et d'adresser un rapport au ministère de l'intérieur, pour être ensuite transmis, pour avis à une commission interministérielle composée d'un représentant du ministère de l'intérieur, d'un représentant du ministère de l'économie, des finances et de l'Industrie, d'un représentant du budget, et d'un représentant de l'environnement. La commission émet un avis sur le dossier et propose, le cas échéant que soit constaté l'état de catastrophe naturelle.

Depuis 1982, date de mise en vigueur du texte de loi, la commune de Flines les Mortagne a connu 1 seul arrêté de reconnaissance de catastrophes naturelles, celui du 29 décembre 1999, arrêté particulier puisqu'il a été pris à l'échelle nationale après le passage de la tempête sur le territoire français.

##### **2 – Phénomènes d'inondation**

La commune entre dans le périmètre de l'AZI Scarpe Aval réalisé en septembre 2010. Les zones inondables sont situées à l'extrême Sud-Est du territoire et sont concernées par les deux niveaux d'aléas, moyen et fort.

La collectivité peut compléter le présent document des éléments en sa possession sur d'éventuels événements ou proposer d'affiner la connaissance du risque auquel son territoire est exposé. L'article R.123-11b du code de l'urbanisme impose en effet que le document graphique du règlement du PLU fasse apparaître les secteurs où l'existence des risques naturels justifie que soient interdites, ou soumises à prescriptions particulières, les constructions et installations de toute nature. Le rapport de présentation justifiera les types de mesures destinées à réduire ou à supprimer les conséquences des risques.

Les projets d'urbanisme devront intégrer ces éléments en épargnant les secteurs d'expansion de crue, mais en visant également à réduire les effets de ruissellement. Il convient néanmoins d'apporter éventuellement une attention toute particulière à l'activité agricole pour veiller à ne pas remettre en cause la pérennité des exploitations existantes.

En ce qui concerne l'assainissement eaux pluviales, nous recommandons à la municipalité, si ce n'est déjà fait, d'établir un plan de zonage. Le zonage pluvial s'appuie sur l'article 35 de la loi n° 92-3 sur l'eau du 3 janvier 1992 qui a modifié l'article L.2224-10 du Code Général des Collectivités Territoriales et ainsi institué un cadre pour la mise en œuvre d'une urbanisation intégrant les problèmes d'assainissement et/ou la limitation des débits et de leur conséquences dommageables. Le PLU peut délimiter les zones qui en découlent (*article L.123-1 du Code de l'Urbanisme*).

Le zonage pluvial est une phase essentielle dans l'élaboration d'une stratégie de gestion des eaux pluviales. Ce document permet d'intervenir tant au niveau de la zone urbaine déjà desservie par un réseau collectif que sur l'urbanisation future et même les zones agricoles.

La susceptibilité au phénomène remontées de nappes phréatiques sur la commune est considérée comme très faible voire inexistante sur une grande partie Nord du territoire. Au Sud la susceptibilité est considérée comme sub-affleurante, notamment le long des cours d'eau La Calonne, le Canal du Jard et l'Hourseau. Une carte des remontées de nappes réalisée par le BRGM est consultable sur <http://www.inondationsnappes.fr>

Cette carte établit, de manière relativement précise, selon les altitudes moyennes de la nappe et la topographie locale du territoire, les susceptibilités variables des secteurs à la remontée de nappes. Les susceptibilités les plus faibles tendent à « garantir » la profondeur de la nappe (et ainsi un minimum d'interactions avec les projets en surface) alors que les plus élevées tendront à délimiter les zones où les remontées de nappes risquent d'être les plus conséquentes (jusqu'à sub-affleurer) et où un certain nombre de prescriptions ou d'orientations d'urbanisme pourront limiter les effets sur les projets. On visera par exemple à limiter la construction dans les zones où la nappe sera sub-affleurante (ou à prévoir des surélévations suffisantes pour limiter les intrusions d'eau dans les bâtis ; on réglementera les caves et sous-sols pour limiter leur inondation...) et on interdira l'infiltration des eaux pluviales.

Nous n'avons pas connaissance d'ouvrages de défense (type digues...) dont la ruine pourrait entraîner l'intrusion d'eau sur des territoires aujourd'hui ainsi protégés. Il conviendra, dans le cas où de tels ouvrages devaient exister, que la collectivité les liste, identifie leurs propriétaires, les zones protégées et les conditions (occurrence de phénomènes, données hydrauliques et hydrologiques) pour lesquelles de telles défenses auront été établies.

### **3 – Phénomènes de Mouvement de terrain**

Nos services ne disposent pas d'information concernant la présence de cavités souterraines ou de présence de puits de mines. Toutefois la commune est impactée par une zone d'aléa liée à la présence d'un puits localisé sur la commune de Château l'Abbaye. Le Porter à Connaissance accompagné d'une doctrine relative aux préconisations de l'Etat en matière de décisions individuelles d'urbanisme ont été transmis à la municipalité en date du 19 octobre 2011. Les informations contenues dans ce PAC sont à prendre en compte lors de la procédure relative aux documents d'urbanisme. A noter toutefois que cette zone d'aléa se situe dans un secteur non urbanisé.

La susceptibilité à la survenance du phénomène retrait-gonflement des sols argileux est considérée a priori comme nulle sur une moitié Nord du territoire avec toutefois un petit secteur où elle est considérée comme forte. Le Sud du territoire, quant à lui, est concerné par un aléa considéré comme faible, traversé d'Ouest en Est par une zone d'aléa considérée comme forte. La charte de susceptibilité au phénomène établie par le Bureau de Recherches Archéologiques et Minières est disponible sur le site [http:// www.prim.net](http://www.prim.net)

Dans les zones où l'aléa est qualifié de faible, la survenance de sinistres est possible en cas de



sécheresse importante mais ces désordres ne toucheront qu'une faible proportion des bâtiments, en priorité ceux qui présentent des défauts de construction ou un contexte local défavorable, avec par exemple des arbres proches ou une hétérogénéité du sous-sol.

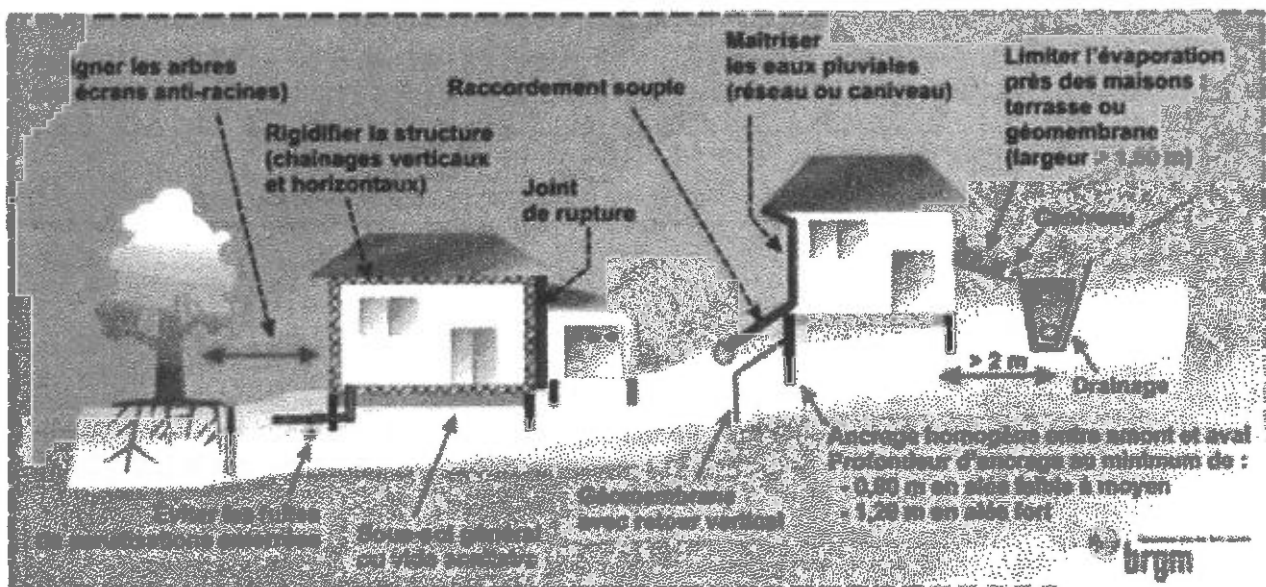
Quant aux zones où l'aléa est estimé a priori nul, il s'agit des secteurs où les cartes géologiques actuelles n'indiquent pas la présence de terrain argileux en surface. Il n'est cependant pas exclu que quelques sinistres s'y produisent car il peut s'y trouver localement des placages, des lentilles intercalaires, des amas glissés en pied de pente ou des poches d'altération, de nature argileuse, non identifiés sur les cartes géologiques, mais dont la présence peut suffire à provoquer des désordres ponctuels.

Le phénomène de retrait-gonflement des argiles peut engendrer des désordres importants aux constructions. L'enjeu n'est pas l'inconstructibilité des terrains, mais la qualité des constructions et la garantie de ne pas produire trop de facteurs favorables au phénomène.

L'hydratation des sols argileux est sensible à certaines alimentations du sol en eau, infiltration par exemple ou à la présence d'arbres. Modifier un site peut favoriser le phénomène de retrait-gonflement. Il conviendra donc d'avoir une réflexion globale sur l'assainissement, dans le cadre d'un zonage d'assainissement pluvial par exemple.

La connaissance de la constitution du sous-sol et de sa résistance est un préalable nécessaire à la bonne prise en compte du phénomène. Une étude de sol préliminaire à chaque projet devrait être recommandée a minima pour ainsi connaître les particularités du terrain, pour éventuellement adopter des mesures constructives qui évitent à la construction de subir les effets du retrait-gonflement.

Les dispositions préventives généralement prescrites pour construire sur un sol argileux sujet au phénomène de retrait-gonflement obéissent aux quelques principes suivants, sachant que leur mise en application peut se faire selon plusieurs techniques différentes dont le choix reste de la responsabilité du constructeur.



La plaquette d'information jointe en annexe annonce également un certain nombre de ces bonnes pratiques constructives.

Concernant la sismicité, il doit être fait application de l'arrêté du 22 octobre 2010 relatif à la classification et aux règles de construction parasismique applicables aux bâtiments de la classe dite « à risque normal », c'est-à-dire les bâtiments, équipements et installations pour lesquels les conséquences d'un séisme demeurent circonscrites à leurs occupants et à leur voisinage immédiat.

La commune est classée en zone de sismicité 2 (aléa faible), des mesures préventives, notamment des règles de construction et d'aménagement sont à appliquer aux bâtiments selon leur catégorie d'importance. Ces mesures sont à prendre en compte dans l'élaboration des documents d'urbanisme pour s'accorder avec la norme européenne « Eurocode 8 ». Lesdites techniques constructives peuvent être consultées sur le site <http://www.eurocode1.com/fr/eurocode8.html>

### **RISQUES TECHNOLOGIQUES :**

La commune n'est pas concernée par le risque SEVESO et n'est pas traversée par des installations surveillées par TRAPIL.

Elle est concernée par le risque de transport de matières dangereuses lié au trafic fluvial.

Elle est concernée par le risque engins de guerre. Les vestiges de guerre constituent dans le département du Nord, sinon un risque majeur, du moins une menace constante pour les populations susceptibles d'y être exposées. S'il est difficile de proposer une cartographie précise de ce risque dans le Département, une attention toute particulière sera apportée face à ce risque lors des travaux. Il sera nécessaire de prendre toutes les dispositions nécessaires en cas de découverte d'un engin de guerre.

### **RISQUES NUCLEAIRES**

Comme le rappelle le Dossier Départemental des Risques Majeurs, ce type de risque sur le département se limite à la CNPE de GRAVELINES. Dans les rayons rapprochés (5 à 10 km), un certain nombre d'actions sont entreprises, tant pour informer les populations, qu'organiser la gestion de crise (voir le DDRM). La commune de Flines les Mortagne n'entre pas dans le périmètre de ces rayons rapprochés.

## **4. Les responsabilités**

### **La responsabilité administrative**

En matière de sécurité civile, le code général des collectivités territoriales fait obligation au maire de prévenir les accidents naturels et autres fléaux calamiteux (article L.2212-2 5°) et de prendre en cas de danger grave ou imminent, les mesures exigées par les circonstances (article L.2212-4).

#### **Article L2212-2 :**

La police municipale a pour objet d'assurer le bon ordre, la sûreté, la sécurité et la salubrité publiques. Elle comprend notamment :

[...]

5° Le soin de prévenir, par des précautions convenables, et de faire cesser, par la distribution des secours nécessaires, les accidents et les fléaux calamiteux ainsi que les pollutions de toute nature, tels que les incendies, les inondations, les ruptures de digues, les éboulements de terre ou de

rochers, les avalanches ou autres accidents naturels, les maladies épidémiques ou contagieuses, les épizooties, de pouvoir d'urgences à toutes les mesures d'assurances et de secours et, s'il y a lieu, de provoquer l'intervention de l'administration supérieure.

La responsabilité de la commune peut être engagée lorsqu'une faute est commise dans l'exercice de ces activités de police générale. Ce sera en principe sur la base d'une « faute simple » (dysfonctionnement, mauvaise appréciation de la situation...) pour les mesures de prévention et sur la base d'une « faute lourde » (ou faute d'une exceptionnelle gravité) pour les mesures prises en situation d'urgence.

En matière d'urbanisme, les documents de planification (SCOT, PLU et cartes communales) doivent déterminer : « les conditions permettant d'assurer la prévention des risques naturels prévisibles » (article L 121-1 du code de l'urbanisme).

Ainsi la responsabilité de l'autorité compétente en la matière peut être engagée dans l'hypothèse d'un sinistre survenu dans un secteur classé à tort en zone constructible.

De même il y a obligation de prendre en compte les risques naturels, technologiques ou miniers lors de l'instruction des autorisations d'utilisation du sol (voir chapitres précédents). La responsabilité de la commune qui a délivré l'autorisation sera engagée si la connaissance qu'elle avait des risques était suffisante pour justifier d'un refus, ou assortir l'autorisation de prescription spéciale.

### **La responsabilité pénale**

La responsabilité peut être recherchée devant les juridictions répressives pour des actes qui revêtent le caractère d'une infraction, c'est à dire pour lesquels la loi prévoit une peine. Il peut y avoir délit même pour des faits non intentionnels.

La personne qui n'a pas causé directement le dommage mais qui a créé ou contribué à créer la situation qui a permis la réalisation du dommage, ou qui n'a pas pris les mesures permettant de l'éviter, est responsable pénalement s'il est établi qu'elle a violé de façon manifestement délibérée une obligation particulière de prudence ou de sécurité prévue par la loi ou le règlement. Il en est de même s'il est établi que cette personne a commis une faute caractérisée qui expose autrui à un risque d'une particulière gravité qu'elle ne pouvait ignorer.

#### **Article 121-3 du code pénal :**

Il n'y a point de crime ou de délit sans intention de le commettre.

Toutefois, lorsque la loi le prévoit, il y a délit en cas de mise en danger délibérée de la personne d'autrui.

Il y a également délit, lorsque la loi le prévoit, en cas de faute d'imprudence, de négligence ou de manquement à une obligation de prudence ou de sécurité prévue par la loi ou le règlement, s'il est établi que l'auteur des faits n'a pas accompli les diligences normales compte tenu, le cas échéant, de la nature de ses missions ou de ses fonctions, de ses compétences ainsi que du pouvoir et des moyens dont il dispose.

Dans le cas prévu par l'alinéa qui précède, les personnes physiques qui n'ont pas causé directement le dommage, mais qui ont créé ou contribué à créer la situation qui a permis la réalisation du dommage, ou qui n'a pas pris les mesures permettant de l'éviter, est responsable pénalement s'il est établi qu'elle a violé de façon manifestement délibérée une obligation particulière de prudence ou de sécurité prévue par la loi ou le règlement, soit commis une faute caractérisée et qui exposait autrui à un risque d'une particulière gravité qu'elle ne pouvait ignorer. Il n'y a pas de contravention en cas de force majeure.

C'est ce comportement fautif qui constitue l'élément moral du délit d'homicide involontaire ou de blessure involontaire (article 221-6 et 222-19 du code pénal).

Article 221-6 :

Le fait de causer, dans les conditions et selon les distinctions prévues à l'article 121-3, par maladresse, imprudence, inattention, négligence ou manquement à une obligation de sécurité ou de prudence imposée par la loi ou le règlement, la mort d'autrui constitue un homicide involontaire puni de trois ans d'emprisonnement et de 45.000€ d'amende.

En cas de violation manifestement délibérée, d'une obligation particulière de sécurité ou de prudence imposée par la loi ou le règlement, les peines encourues sont portées à cinq ans d'emprisonnement et à 75.000€ d'amende.

Article 222-19 :

Le fait de causer à autrui, dans les conditions et selon les distinctions prévues à l'article 121-3, par maladresse, imprudence, inattention négligence ou manquement à une obligation de sécurité ou de prudence imposée par la loi ou le règlement, une incapacité totale de travail pendant plus de trois mois est puni de deux ans d'emprisonnement et de 30.000€ d'amende.

En cas de manifestation délibérée d'une obligation particulière de sécurité ou de prudence imposée par la loi ou le règlement, les peines encourues sont portées à trois ans d'emprisonnement et à 45.000€ d'amende.

Le maire ne peut être condamné pour des faits non intentionnels commis dans l'exercice de ses fonctions que s'il est établi qu'il n'a pas accompli les diligences normales compte tenu de ses compétences, du pouvoir et de ses moyens dont il dispose ainsi que des difficultés propres aux missions que la loi lui confie (article L.2123-34 du code général des collectivités territoriales).

Article L.2123-34 :

Sous réserve des dispositions du quatrième alinéa de l'article 121-3 du code pénal, le maire ou un élu municipal le suppléant ou ayant reçu une délégation ne peut être condamné sur le fondement du troisième alinéa de ce même article pour des faits non intentionnels commis dans l'exercice de ses fonctions que s'il est établi qu'il n'a pas accompli les diligences normales compte tenu de ses compétences, du pouvoir et des moyens dont il disposait ainsi que des difficultés propres aux missions que la loi lui confie.

En matière d'activités de police générale, dont relève la prévention des risques naturels, c'est la responsabilité pénale du maire, personne physique, qui est mise en jeu et non celle de la commune, personne morale.

## 5. Annexes cartographiques et documentaires

- Plaquette Retrait Gonflement

Le Chef du Service Sécurité, Risques et Crises



Marie-Céline MASSON

# SÉCHERESSE ET CONSTRUCTION SUR SOL ARGILEUX :

## réduire les dommages

Les désordres aux constructions consécutifs à la sécheresse touchent plus de 75 départements. Ils présentent un coût élevé pour la collectivité et gênent de très nombreux habitants. Cependant l'ampleur de cette sinistralité et des indemnités peut être largement limitée par le respect des règles de construction et par la prise en compte des conditions géologiques locales.

En effet, le coût d'adaptation au sol, garant de la pérennité de la maison, est sans rapport avec les frais et les désagréments des désordres potentiels. C'est pourquoi agir pour la prévention est l'intérêt de tous.

**Vous êtes constructeur : votre responsabilité peut être engagée.** Même si la sécheresse était imprévisible, vous devez justifier d'avoir pris toutes les mesures utiles pour empêcher les dommages. La jurisprudence précise qu'un évènement relevant de la catégorie des catastrophes naturelles, au sens de la loi du 13/07/1982, ne constitue pas nécessairement pour autant un cas de force majeure exonératoire de la responsabilité des constructeurs.

En effet, les deux conditions posées par l'article L 125-1 du code des assurances sont " que la cause déterminante des dommages soit l'intensité anormale d'un agent naturel et que les mesures habituelles à prendre pour prévenir ces dommages n'aient pu empêcher leur survenance " (Cour de Cassation, CIV 1<sup>ère</sup> chambre 09/06/1998 et 07/07/1998, 3<sup>ème</sup> CIV 27/06/2001).

**Ensemble: mobilisés pour réduire les futurs dommages dus au retrait-gonflement.** Cette brochure présente des recommandations préventives pour réaliser des bâtiments neufs sur sol argileux. En les mettant en œuvre, vous limitez le risque de désordres. De plus, lorsque la commune sur laquelle vous construisez est dotée d'un Plan de Prévention des Risques (PPR) retrait-gonflement, ces recommandations sont réglementaires et connues du grand public.

Les techniques de réparation des constructions endommagées par la sécheresse ne sont pas abordées ici.



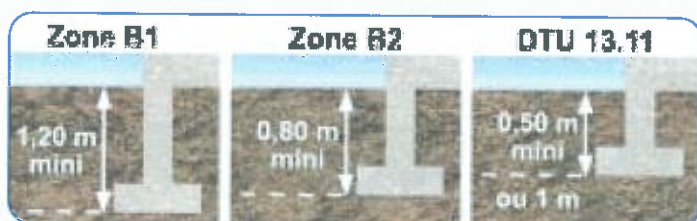
## Dispositions préventives : 2 cas

① Pour réaliser des maisons individuelles - hors permis groupé - en zones classées sensibles, le Plan de Prévention des Risques (PPR) retrait-gonflement prévoit la construction selon les missions géotechniques ou à défaut, le respect de dispositions constructives forfaitaires.

② Pour tous les autres projets de construction - hors bâtiments annexes non accolés et bâtiments à usage agricole - les missions géotechniques sont obligatoires afin d'adapter la réalisation en fonction des caractéristiques du sol.

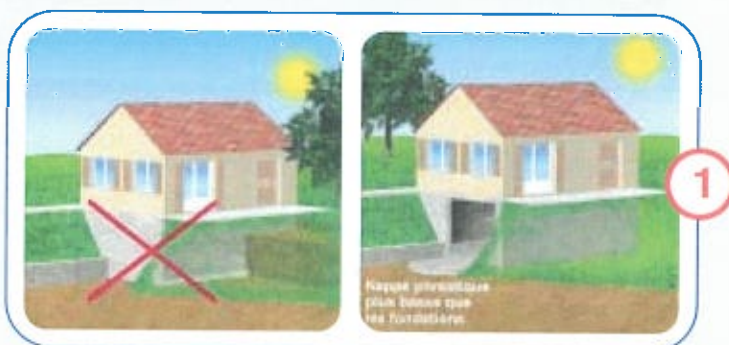
### DISPOSITIONS CONSTRUCTIVES FORFAITAIRES

Le PPR distingue deux zones réglementaires caractérisées par des niveaux d'aléa croissants. Dans ces zones, pour les maisons individuelles, les dispositions constructives forfaitaires se distinguent par les profondeurs minimales de fondation préconisées en l'absence d'étude de sol : 1,20 m minimum en zone B1 (aléa fort) et 0,80 m minimum en zone B2 (aléa moyen à faible) - sauf rencontre de sols durs non argileux. Les conditions de dépassement sont relatives à l'exposition à un risque exceptionnel ou à l'examen du fond de fouille.



Avec ces profondeurs de fondations, il convient dans les deux zones de respecter les règles suivantes :

▪ Certaines dispositions sont interdites, telles que : exécuter un sous-sol partiel sous une même partie de bâtiment. ① Sous un sous-sol total, le sol d'assise est le même, ce qui limite le risque de tassement différentiel.



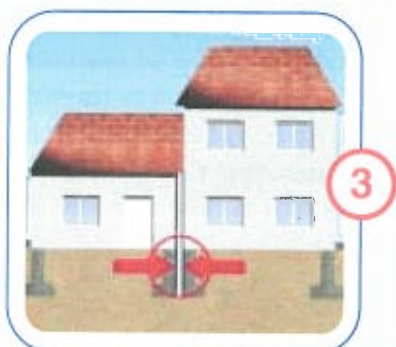
▪ Certaines dispositions sont prescrites, telles que :

- sur terrain en pente, descendre les fondations plus profondément à l'aval qu'à l'amont, afin de garantir l'homogénéité de l'ancrage ; ②



- réaliser des fondations sur semelles continues, armées et bétonnées à pleine fouille, selon les préconisations du DTU 13.12 (Fondations superficielles) ;

- désolidariser les parties de construction fondées différemment au moyen d'un joint de rupture sur toute la hauteur de la construction ; ③

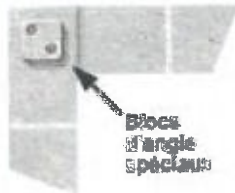


## DISPOSITIONS CONSTRUCTIVES ADAPTÉES SELON LES MISSIONS GÉOTECHNIQUES

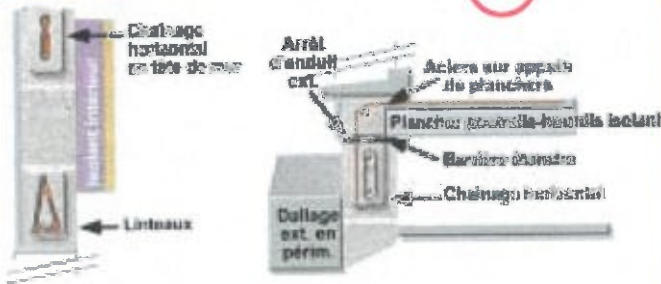
Le PPR préconise la réalisation de la maison individuelle à partir des missions G0 (sondages, essais et mesures) + G12 (exemples de prédimensionnement des fondations), définies dans la norme NF P 94-500.

OU

- mettre en œuvre des chaînages horizontaux et verticaux des murs porteurs liaisonnés selon les préconisations du DTU 20.1 ④ - en particulier au niveau de chaque plancher ainsi qu'au couronnement des murs ; la continuité et le recouvrement des armatures de chaînage concourants en un même nœud permettent de prévenir la rotation de plancher. Ainsi, la structure résistera mieux aux mouvements différentiels ;



4



- adapter le dallage sur terre plein, à défaut de la réalisation d'un plancher sur vide sanitaire ou sur sous-sol total. La présence d'une couche de forme en matériaux sélectionnés et compactés est nécessaire pour assurer la transition mécanique entre le sol et le corps du dallage. Le dallage sur terre plein doit être réalisé en béton armé, selon les préconisations du DTU 13.3 ;
- prévoir un dispositif spécifique d'isolation thermique des murs en cas de source de chaleur en sous-sol ; ⑥
- mettre en place un trottoir périphérique et/ou une géomembrane d'1.50 m de large pour limiter l'évaporation à proximité immédiate des murs de façade. ⑥

## DISPOSITIONS RELATIVES À LA VIABILITÉ ET À L'ENVIRONNEMENT

- **Certaines dispositions sont interdites, telles que :**
  - toute plantation d'arbre ou d'arbuste à une distance inférieure à la hauteur adulte H (1 H pour les arbres isolés et 1,5 H pour les haies) sauf mise en place d'un écran anti-racines d'une profondeur minimale de 2 m ; ①
  - le pompage dans une nappe superficielle à moins de 10 m de la construction ; ②
- **Certaines dispositions sont prescrites, telles que :**
  - les rejets d'eaux usées en réseau collectif ou à défaut, un assainissement autonome conforme aux dispositions de la norme XP P 16-603, référence DTU 64.1. Les rejets d'eaux pluviales doivent se faire à distance suffisante de la construction ; ③
  - l'étanchéité des canalisations d'évacuation et la mise en œuvre de joints souples aux raccordements ; ④
  - le captage des écoulements superficiels - avec une distance minimum de 2 m à respecter entre la construction et la présence éventuelle d'un drain, mis en place selon le DTU 20.1 ; ⑤
  - sur une parcelle très boisée, le respect d'un délai minimal d'un an entre l'arrachage des arbres ou arbustes et le début des travaux de construction.



# SINISTRALITÉ ET OUTILS DE PRÉVENTION

## Phénomène naturel

Les variations de teneur en eau dans le sol induisent des variations de volume, à l'origine des tassements différentiels.

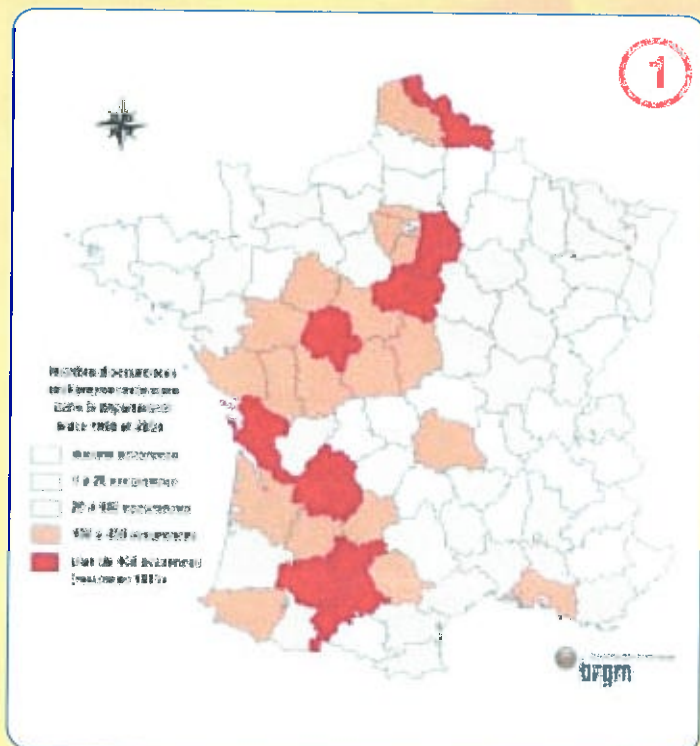
## Dispositions constructives vulnérables

L'exemple type de la construction sinistrée par la sécheresse est une maison individuelle, avec sous-sol partiel ou à simple rez-de-chaussée et avec dallage sur terre plein, fondée sur semelles continues, peu ou non armées, pas assez profondes (moins de 80 cm voire moins de 40 cm) et reposant sur un sol argileux, avec une structure en maçonnerie, sans chaînage horizontal. Ce type de structure ne peut pas accepter sans dommages de mouvements différentiels supérieurs à 2 mm/m.

## Sinistralité : combien et où?

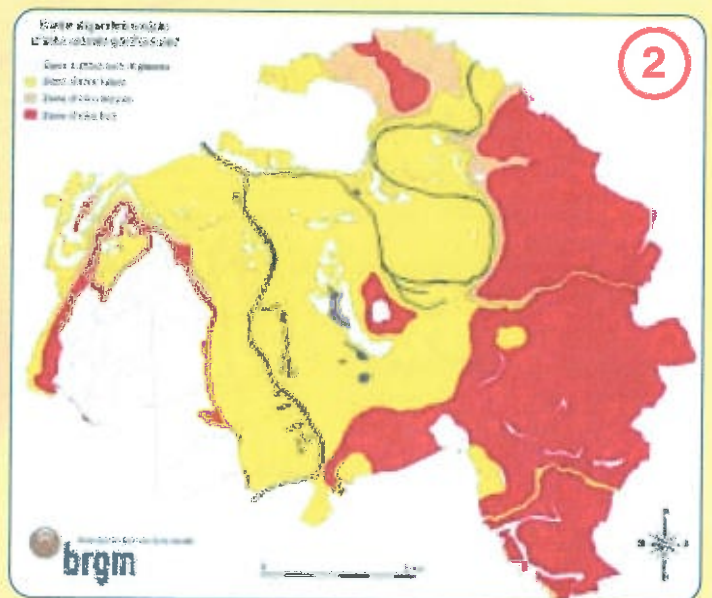
- Principales périodes de sécheresse : 1989/92 et 1996/97 - 5 000 communes dans 75 départements ; 2003 - 7 000 communes demandent leur classement en état de catastrophe naturelle. ①
- Coût global : 3.3 milliards d'euros de 1989 à 2002 hors coûts pris en charge par l'assurance construction.
- Coût moyen d'un sinistre : 10 000 €.

La sécheresse répétée, identifiée depuis 1976, a eu d'importantes répercussions sur le comportement de certains sols argileux et par voie de conséquence, de nombreuses constructions fondées sur ces terrains ont subi des dommages plus ou moins graves. C'est un phénomène peu spectaculaire, qui ne met pas en danger de vie humaine mais qui a touché 300 000 maisons entre 1989 et 2002.



## Qu'est-ce qu'une carte départementale d'aléa? ②

Un programme de cartographie de l'aléa retrait-gonflement est en cours sur une quarantaine de départements, les plus touchés par le phénomène. Établies par le BRGM, à la demande du ministère de l'Écologie et du développement durable et des préfetures, ces cartes départementales d'aléa, accessibles sur Internet (<http://www.argiles.fr>) au fur et à mesure de leur parution, visent à délimiter les zones qui sont susceptibles de contenir, dans le proche sous-sol, des argiles gonflantes et qui peuvent donc être affectées par des tassements différentiels par retrait, en période de sécheresse.



## Plans de Prévention des Risques (PPR): quelles contraintes?

À partir des cartes d'aléa, les PPR retrait-gonflement des argiles ont pour objectif de faciliter la prise en compte du risque au stade de la conception des projets de construction dans les communes les plus affectées par le phénomène. Comme indiqué en pages centrales, ils contiennent : des prescriptions constructives simples, des exigences réglementaires peu contraignantes et n'entraînent pas d'inconstructibilité ; des recommandations pour une gestion de l'environnement proche de la maison afin de limiter les mouvements différentiels dus aux variations hydriques.

### Pour en savoir plus

- *Qualité Construction*, n° 87 nov/déc. 2004, éd. AQC.
- *Sinistres liés à la sécheresse*, éd. CEBTP, 2001.
- *La construction économique sur sols gonflants*, P. Mouroux, P. Margron et J.-C. Pinte, *Manuels et Méthodes* n° 14, éd. BRGM, 1988.
- *Guide de la Prévention Sécheresse et Construction* ministère de l'Écologie et du développement durable, éd. La documentation française, 1993.

### Sites Internet

- <http://www.qualiteconstruction.com>
- <http://www.prim.net>
- <http://www.brgm.fr>
- <http://www.argiles.fr>
- <http://www.mrn-gpsa.org>





L'analyse de la défense extérieure contre l'incendie fait apparaître les insuffisances suivantes :

Zone non défendue de par l'absence de PEI à une distance inférieure à 200 m du risque à défendre (cercle noir plan informatique joint).

Zone où la défense incendie est insuffisante de par un volume d'eau disponible non-conforme, à savoir un débit inférieur à 60 m<sup>3</sup>/h ou un volume d'eau disponible inférieur à 120 m<sup>3</sup> (cercle rouge plan informatique joint).

L'Annexe 1 au courrier liste l'ensemble des points d'eau incendie insuffisants.

D'autre part, certaines constructions ayant fait l'objet d'un avis du SDIS n'ont pas respecté les dispositions émises en matière de défense incendie :

Nature de la construction	N° de PC ou PA	Observations DECI non respectée	adresse
Auvent	PC N° 059 238 12 E 0016	Réserve 120M3	78 Place du rouillon
Bâtiment de 406m2	PC N° 238 06 E 0014	120M3 disponibles en 2 heures	Chemin du chêne a cheval
Bâtiment de 607m2	PC N° 238 06 E 0013	120M3 Disponibles en 2 heures	98 Rue de wiers

## 2/ Accessibilité des secours

D'une manière générale, les voies publiques ou privées desservant des constructions ou des aménagements doivent permettre la circulation ou l'utilisation des engins de lutte contre l'incendie. Les dispositifs permettant de condamner l'accès à ces voies est envisageable dans la mesure où ils sont amovibles et manoeuvrables par les sapeurs pompiers soit par un dispositif facilement destructible par les moyens dont dispose le SDIS59 (type coupe boulon) soit par une clé polycoise en dotation au SDIS59.

## 3 /Liste des Etablissements Recevant du Public (ERP)

3 ERP (**sauf les établissements de 5ème Catégorie n'abritant pas de locaux à sommeil**) sont implantés dans la commune.

La liste des ERP connus par le SDIS est la suivante :

Nom	Adresse	Type	Catégorie	Effectif public
Halle couverte	Rue de Mortagne	L	2	725
Salle des fêtes polyvalente	Place Decobecq	L	3	450
Maison de retraite les Hortensias	14 Rue Georges Fournier	J	4	72

## 4 / Liste des établissements faisant l'objet d'un recensement en ETARE

En application du Règlement Opérationnel des Services d'incendie et de secours du NORD approuvé par l'arrêté préfectoral du 24 janvier 2002 modifié, certains établissements font l'objet d'un recensement en Etablissement Répertoire (ETARE) permettant notamment en fonction des risques de prévoir un volume de secours spécifique et adapté.

N° Etare	Nom	Adresse
42346	Centre équestre	14ter Rue Aristide Barbieux
40964	Chapelle des moines	Rue de Wiers
41638	Eglise Saint Martin	Rue de l'église
42349	Ferme Barbieux	16 Rue de Wiers
42290	Ferme Chevalier	38 Rue d'Hergnies
42347	Ferme de la place	Place de Roeux
42291	Ferme Delhayé	24 Rue des mortiers
42348	Ferme Delzenne	5 Rue d'Hergnies
42350	Ferme Labaye Michel	82A Rue d'Hergnies
42292	Ferme Lecoivre	97 Rue de Wiers
42342	Ferme Lietard	98 Rue de Wiers
40066	Maison de retraite les Hortensias	14 Rue Georges Fournier
41186	Musée La bataille de l'escaut	33 Rue Georges Fournier
41526	Perez frères	78 Rue de Wiers

#### 5/ Existence de Plan de Prévention des Risques

La commune est soumise aux Plans de Prévention des Risques naturels

Risque engins de guerre  
Risque inondation  
Risques mouvement de terrain  
Risque de sismicité 2

Le SDIS 59 n'a pas connaissance d'un Plan Communal de Sauvegarde .

#### 6/ Implantation de Centre d'incendie et de secours

La commune est défendue en premier appel par les CIS implantés sur les territoires de Mortagne du Nord en prompt secours et de Saint-Amand les-Eaux ou Vieux-Condé en 1<sup>er</sup> appel (en fonction de la localisation)

Le Directeur Départemental des Services  
d'Incendie et de Secours du Nord,

  
**Colonel Gilles GRÉGOIRE**

Copie à :

- Monsieur le Chef de Groupement 4
- Messieurs les chefs des CIS Mortagne du Nord, Saint Amand les Eaux et Vieux-Condé

annexe 1 : liste des Points d'Eau Incendie de FLINES LEZ MORTAGNE

numero SP	type	numero dans voie1	voie1	etablissement	indicateur prive	type etat	debit gueule bee	debit sous un bar	pression statique	capacite disponible	Nb emplacement mise en aspiration
34	POTEAU D'INCENDIE DE 100		RUE DU FORT		N	DISPONIBLE	58	52	5,2		
32	POTEAU D'INCENDIE DE 100	31	RUE DU FORT		N	DISPONIBLE	20	17	5		
31	POTEAU D'INCENDIE DE 100	37	RUE DU FORT		N	DISPONIBLE	44	37	5,2		
24	BOUCHE D'INCENDIE	TO 99	RUE DE WIERS		N	DISPONIBLE	27	11	3,5		
23	PRISE ACCESSOIRE DE 70	TO 3	RUE DE JERUSALEM		N	DISPONIBLE	49	39	4,8		
22	POTEAU D'INCENDIE DE 100	TO 56	RUE DE CALLENELLE		N	DISPONIBLE	29	12	3,4		
19	BOUCHE D'INCENDIE	66 A	RUE DE WIERS		N	DISPONIBLE	49	27	4,3		
16	POTEAU D'INCENDIE DE 100	14	RUE DE WIERS		N	DISPONIBLE	52	37	3,2		
15	POTEAU D'INCENDIE DE 100	75 A	RUE D'HERGNIES		N	DISPONIBLE	54	40	5,5		
14	BOUCHE D'INCENDIE	47	RUE D'HERGNIES		N	DISPONIBLE	60	50	5,1		
13	BOUCHE D'INCENDIE	5	RUE D'HERGNIES		N	DISPONIBLE	60	47	5,5		
12	POTEAU D'INCENDIE DE 100	5	RUE DES TUILERIES		N	DISPONIBLE	67	51	4		
11	POTEAU D'INCENDIE DE 100		RUE DE LEUZE		N	DISPONIBLE	44	41	4,5		
10	POTEAU D'INCENDIE DE 100	47	RUE DE LAPLAIGNE		N	DISPONIBLE	41	38	5,5		
8	POTEAU D'INCENDIE DE 100	5	RUE DE LAPLAIGNE		N	DISPONIBLE	57	50	4,8		
7	BOUCHE D'INCENDIE	9	RUE DES MORTIERS		N	DISPONIBLE	55	49	4,8		
6	POTEAU D'INCENDIE DE 100	63	RUE ARISTIDE BARBIEUX		N	DISPONIBLE	50	46	5,2		
5	BOUCHE D'INCENDIE	34	RUE ARISTIDE BARBIEUX		N	DISPONIBLE	56	50	5,1		
20	BOUCHE D'INCENDIE	19	RUE DE CALLENELLE		N	DISPONIBLE	44	31	4		
27	PRISE ACCESSOIRE DE 70		RUE D'HERGNIES		N	DISPONIBLE	28	26	4,7		
29	PRISE ACCESSOIRE DE 70	72	RUE D'HERGNIES		N	DISPONIBLE	22	17	4,6		
1	BOUCHE D'INCENDIE	34	RUE MARCEAU TISON		N	DISPONIBLE	82	75	5,2		
9	BOUCHE D'INCENDIE	30 A	RUE DE LAPLAIGNE		N	DISPONIBLE	49	43	5,1		
4	POTEAU D'INCENDIE DE 100		PLAC DE ROEUX		N	DISPONIBLE	61	55	5,1		
33	POTEAU D'INCENDIE DE 100		RUE DU FORT		N	INDISPONIBLE	49	46	5		
28	PRISE ACCESSOIRE DE 70	OP 66	RUE D'HERGNIES		N	DISPONIBLE	22	22	4,6		
21	POTEAU D'INCENDIE DE 100	TO 48	RUE DE CALLENELLE		N	DISPONIBLE	35	31	4,9		
25	POTEAU D'INCENDIE DE 100	TO 123	RUE DE WIERS		N	DISPONIBLE	31	23	5		
18	BOUCHE D'INCENDIE	24	RUE DU TROU MARRON		N	DISPONIBLE	39	23	5,1		
17	BOUCHE D'INCENDIE	34	RUE DE WIERS		N	DISPONIBLE	39	27	5,1		
26	POTEAU D'INCENDIE DE 100	87	RUE D'HERGNIES		N	DISPONIBLE	55	42	5,5		



Direction Territoriale  
Nord-Pas de Calais

Service  
Exploitation  
Maintenance  
Environnement

Cellule  
Urbanisme  
Environnement

Lille, le 24 AVR. 2015

Monsieur le Directeur de la  
DDTM du Nord  
Service urbanisme et porter à connaissance  
Cellule Gestion Valorisation de Données  
62, boulevard de Belford  
CS 90007  
59042 Lille Cedex

**Objet :** PLU de la commune de Flines les Mortagne  
**Référence :** votre courrier du 21 janvier 2015 – FD 150181  
**Affaire suivie par :** C. Gobled - courrier n° 28/D-UE  
tél. 03.20.00.50.54 - mail : [christian.gobled@vnf.fr](mailto:christian.gobled@vnf.fr)

P.J. : 2



Par courrier du 21 janvier, vous m'avez informé que le conseil municipal de Flines les Mortagne avait décidé la révision du PLU de la commune.

Je vous prie de bien vouloir porter à sa connaissance les éléments suivants relatifs aux projets et enjeux de VNF sur le territoire concerné.

### 1 – Stratégie durable de VNF

La direction territoriale Nord – Pas-de-Calais de VNF a établi un Schéma Régional d'Aménagement de la Voie d'Eau du Nord – Pas-de-Calais (SRAVE) qui a été adopté en commission territoriale des voies navigables, après concertation sous l'égide des Préfets. Il définit les enjeux de VNF à l'horizon 2025 et invite les acteurs à prendre en compte la place de la voie d'eau dans la lutte contre l'effet de serre et affiche notamment les ambitions suivantes :

- disposer d'un réseau portuaire performant,
- développer le report modal,
- conforter le réseau des ports et haltes de plaisance,
- se doter d'un réseau d'embarcadère,
- développer le tourisme fluvestre et faciliter la pratique de la pêche de loisirs,
- participer au bon état écologique de la voie d'eau,
- gérer l'eau quantitativement et de manière durable,
- contribuer à la trame verte et bleue,
- identifier de nouveaux terrains de dépôts (TD) et rechercher des pistes de valorisation des sédiments de dragage.

La mise en œuvre de ces ambitions communes nécessaires au développement de nos territoires, implique une prise en compte des acteurs locaux dans l'ensemble des démarches stratégiques.

### 2 – Généralités

La commune de Flines les Mortagne est bordée, au sud de son territoire, par l'Escaut canalisé, canal à grand gabarit assurant la liaison Dunkerque – Valenciennes et a pour vocation principale le transport de marchandises.

.../...



Ensemble des activités, produits  
et services liés à la gestion et  
l'aménagement des terrains de  
dépôt de sédiments de curage  
de VNF-DT Nord-Pas-de-Calais

37, rue du Plat – BP 725 – 59034 Lille cedex  
T. +33 (0)3 20 15 49 70 F. +33 (0)3 20 15 49 71 [www.vnf.fr](http://www.vnf.fr)


Établissement public de l'État à caractère administratif,  
article L 4311-1 du code des transports TVA intracommunautaire FR 89 130 017 791  
SIRET 130 017 791 00026, Compte bancaire : DRFIP Nord Pas-de-Calais et du Nord  
N° 10071 59000 00001004016 82, IBAN FR76 1007 1590 0000 0010 0401 682, BIC n°TRPUFRP1

### 3 – Canal de Condé – Pomeroeul

Dans le cadre du projet de remise en navigation du canal de Condé – Pomeroeul et de sa mise au gabarit de 3000 tonnes entre la frontière belge et la confluence avec l'Escaut à Fresnes sur Escaut, 1 300 000 m<sup>3</sup> de sédiments et 440 000 m<sup>3</sup> de terres franches doivent être déposés sur 4 TD situés à Maing, Thivencelles, Condé sur Escaut, Fresnes sur Escaut et Vieux Condé. Le TD 6 (PJ 1 et 2) qui est situé sur le territoire des communes de Flines les Mortagne – Château l'Abbaye et Bruille Saint Amand est indirectement impacté par ce projet. En effet, ce TD d'une superficie de 49 ha fait partie des anciens sites de dépôts retenus comme mesures d'accompagnement du projet. Après diagnostic naturaliste complémentaire, il devrait faire l'objet d'un arrêté de protection du biotope. A priori, les mesures de protection concerneraient la partie centrale du TD qui présente des enjeux écologiques.

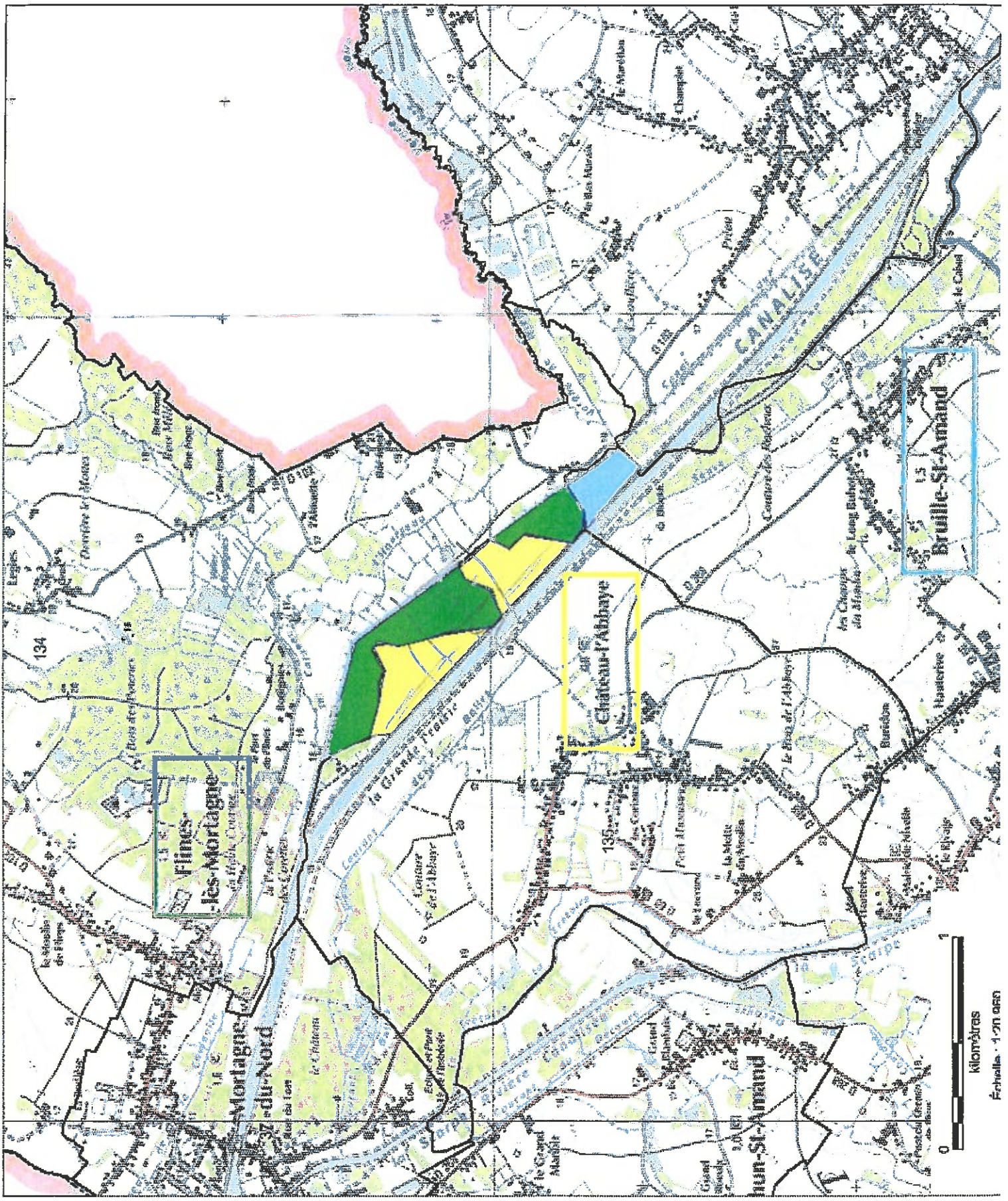
En tout état de cause, ce TD ne sera plus utilisé à l'usage de dépôts et il n'est donc plus nécessaire de maintenir cette vocation dans le PLU.

Le Directeur territorial,



Isabelle Matykowski





**Fines-Mortagne**  
du trévis Courtes

**Château-l'Abbaye**

**Brun-lez-Aubert**



Echelle : 1/20 000